



Luz de trabajo led recargable PLLA 12 C3

ES

Luz de trabajo led recargable

Traducción del manual de instrucciones original

DE

AT

CH

Akku-LED-Arbeitslicht

Originalbetriebsanleitung

PT

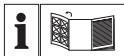
Lâmpada de trabalho LED com bateria

Tradução do manual de instruções original

IAN 338162_2001

ES

PT



ES

Antes de empezar a leer abra la página que contiene las imágenes y, en seguida, familiarícese con todas las funciones del dispositivo.

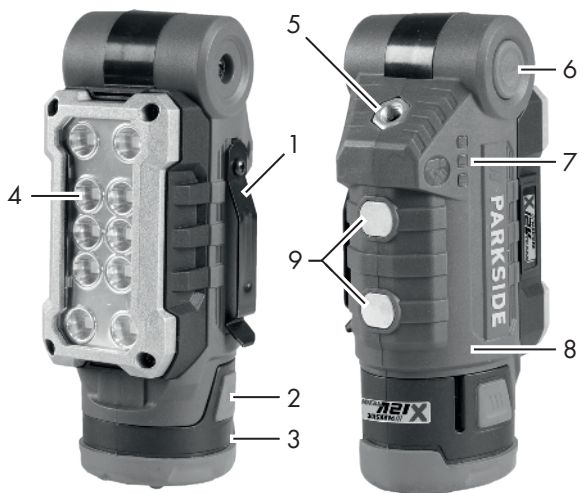
PT

Antes de começar a ler abra na página com as imagens e, de seguida, familiarize-se com todas as funções do aparelho.

DE AT CH

Klappen Sie vor dem Lesen die Seite mit den Abbildungen aus und machen Sie sich anschließend mit allen Funktionen des Gerätes vertraut.

| | | | |
|----------|---|--------|----|
| ES | Traducción del manual de instrucciones original | Página | 4 |
| PT | Tradução do manual de instruções original | Página | 16 |
| DE/AT/CH | Originalbetriebsanleitung | Seite | 29 |

A

Contenido

| | | | |
|---|-----------|--|-----------|
| Introducción | 4 | Arranque y parada | 11 |
| Uso previsto | 5 | Indicaciones de trabajo | 11 |
| Descripción general | 5 | Imán..... | 11 |
| Volumen de suministro | 5 | Girar el foco de trabajo | |
| Áreas de aplicación | 5 | LED inalámbrico..... | 11 |
| Vista sinóptica | 5 | Rosca del trípode | 11 |
| Datos técnicos | 6 | Mantenimiento | 12 |
| Instrucciones de seguridad | 6 | Limpieza | 12 |
| Símbolos y pictogramas | 6 | Almacenaje | 12 |
| Indicaciones de seguridad para lámparas inalámbricas | 7 | Accesorios | 12 |
| Uso y manipulación de la herramienta a batería..... | 8 | Eliminación y protección del medio ambiente | 12 |
| Manejo | 10 | Garantía | 13 |
| Al inserción/extracción de la batería recargable | 10 | Servicio de reparación | 15 |
| Verificación del estado de carga de la batería recargable | 10 | Service-Center | 15 |
| | | Importador | 15 |
| | | Traducción de la Declaración de conformidad CE original ... | 42 |
| | | Plano de explosión | 45 |

Introducción

¡Felicitaciones por la compra de su nueva aspiradora! Con ello se ha decidido por un producto de suprema calidad. Este aparato fue examinado durante la producción con respecto a su calidad y sometido a un control final. Con ello queda garantiz-

ada la capacidad de funcionamiento de su aparato.



Las instrucciones de servicio forman parte de este producto. Éstas contienen importantes indicaciones para la seguridad, el uso y la eliminación del aparato. Familiarícese con todas las indicaciones de

manejo y seguridad antes de usar el producto. Utilice el producto sólo como se describe y para los campos de aplicación indicados. Guarde bien estas instrucciones y entréguelas al dar este producto a terceros.

Uso previsto

Este foco de trabajo LED inalámbrico, resistente a las vibraciones, es apto para la iluminación de zonas interiores secas y mal iluminadas como, por ejemplo, garajes, sótanos o desvanes.

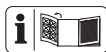
El foco de trabajo LED inalámbrico no es apropiado para la iluminación del hogar.

El foco de trabajo LED inalámbrico no es apropiado para el uso comercial.

El foco de trabajo LED inalámbrico no es apropiado para el funcionamiento en condiciones desfavorables.

Este aparato forma parte de la Serie Parkside X 12 V TEAM, y puede utilizarse con baterías de la serie Parkside X 12 V TEAM. Las baterías solo pueden cargarse con cargadores de la serie Parkside X 12 V TEAM.

Descripción general



En la página desplegable encontrará ilustraciones.

Volumen de suministro

Desembale el aparato y compruebe que esté completo:

- Luz de trabajo led recargable
- Manual de instrucciones



La batería y el cargador no están incluidos.

Áreas de aplicación

La función de las piezas de mando se indica en las siguientes descripciones.

A Vista sinóptica

- 1 Pinza para cinturón
- 2 Teclas de desbloqueo de la batería
- 3 Batería
- 4 Luz LED
- 5 Rosca interior de 1/4"
- 6 Interruptor de encendido/apagado

- 7 Indicador de carga de la batería
- 8 Carcasa del aparato
- 9 Imán
- 10 Cargador

Datos técnicos

Luz de trabajo led recargable PLLA 12 C3

Tensión nominal U..... 12 V \equiv

Corriente..... máx. 0,41 A

Potencia nominal $P_{\text{máx}}$ 5 W

Cantidad

de bombillas (LED) 10 x 0,5 W

Flujo luminoso..... 480 lm

Clase de protección III \diamond

Tipo de protección IP20



¡Atención! Encontrará una lista actual de la compatibilidad de la batería en: www.lidl.de/akku

Este aparato se puede poner en marcha únicamente con las baterías siguientes: PAK 12 A1, PAK 12 A2, PAK 12 B1, PAK 12 B2. Estas baterías se pueden cargar con los siguientes cargadores: PLGK 12 A1, PLGK 12 A2, PLGK 12 B2.

Instrucciones de seguridad

Símbolos y pictogramas

Símbolos en el aparato:



Máquinas no deben ir a la basura doméstica.



Clase de protección III

\equiv Tensión continua

Símbolos en las instrucciones:



Símbolos de riesgo con indicaciones para prevención de daños personales y materiales.



Símbolo de peligro con indicaciones para evitar daños personales por descarga eléctrica.



Señal prescriptiva con indicaciones para la prevención de accidentes y daños.



Señal de indicación con información para un mejor manejo del equipo.

~ Tensión alterna

Indicaciones de seguridad para lámparas inalámbricas

- **No cubra el foco de trabajo LED inalámbrico durante el funcionamiento.** El foco de trabajo LED inalámbrico se calienta durante el funcionamiento y puede provocar quemaduras.
- **No dirija la mirada hacia el rayo de luz.** No dirija el rayo de luz hacia personas o animales.
- **No permita a los niños que utilicen el foco de trabajo LED inalámbrico.** Podría deslumbrar a otras personas o a usted mismo.
- **Mantenga el foco de trabajo LED inalámbrico alejado de aparatos con sensibilidad magnética y soportes de datos magnéticos.** El imán puede causar una pérdida de datos irreversible.
- **Compruebe que el foco de trabajo LED inalámbrico está sujeto de forma duradera.** Existe peligro de lesión por la caída del foco de trabajo LED inalámbrico.
- La fuente luminosa de este foco no se puede reemplazar, es decir, cuando alcanza su final de vida útil, se debe reemplazar todo el foco.

Uso y manipulación de la herramienta a batería

- **Cargue la batería solo con cargadores que han sido recomendados por el fabricante.** Para un cargador dimensionado para un tipo de batería determinada existe peligro de incendio si se utiliza con otro tipo de batería.
- **Solo utilice las baterías previstas para ello en las herramientas electrónicas.** El uso de otras baterías puede provocar lesiones y peligro de incendio.
- **Mantenga la batería que no está usando alejada de clips, monedas, llaves, puntillas, tornillos u otros objetos pequeños de metal para evitar que puedan provocar que los contactos se puenteen.** Un cortocircuito entre

los contactos de la batería puede provocar quemaduras o fuego.

- **Si se hace un uso incorrecto puede salir líquido de la batería.** Evite entrar en contacto. Si entra casualmente en contacto, lavar con agua. Si el líquido entrase en contacto con los ojos, acuda además al médico. El líquido saliente de la batería puede provocar irritación en la piel o quemaduras.

ASISTENCIA

- **Haga reparar la herramienta eléctrica solamente por personal técnico cualificado y sólo con piezas de recambio originales.** De esta forma se asegura el mantenimiento de la seguridad de la herramienta eléctrica.

INSTRUCCIONES ESPECIALES DE SEGU- RIDAD PARA APARA- TOS CON BATERÍA RECARGABLE

- **Asegure que el aparato esté desconectado antes de insertar la pila recargable.** Si se introduce una pila recargable en una herramienta eléctrica que tenga el interruptor conectado, pueden producirse accidentes.
- **Cargue sus baterías solamente en el interior de un local,** porque el cargador ha sido concebido únicamente para ello.
- **Para reducir el riesgo de una descarga eléctrica,** saque el enchufe del cargador de la toma de corriente antes de proceder a su limpieza.
- **No exponga las pilas recargables, la herramienta eléctrica o el aparato nunca durante un tiempo prolongado a una radiación solar demasiado intensa, y tampoco las coloque encima de radiadores.** El calor es dañino para las pilas recargables y existe entonces peligro de explosión.
- **Si la pila recargable está caliente,** antes de cargarla, hay que dejar que se enfríe.
- **No abra nunca la pila recargable y evite que sufra cualquier tipo de desperfecto mecánico.** Existe peligro de cortocircuito y pueden emanar gases que son irritantes para las vías respiratorias. Garantice una buena ventilación y visite a un médico.
- **No intente utilizar nunca baterías no recargables.**

- **Utilice exclusivamente accesorios recomendados por PARKSIDE.** De lo contrario, existe el riesgo de descarga eléctrica o fuego.



Observe las indicaciones de seguridad y las indicaciones de carga y de uso seguro que aparecen en las instrucciones de funcionamiento de su batería y cargador de la serie Parkside X 12 V TEAM. Para una descripción más detallada sobre el proceso de carga y para más información, consulte este manual de instrucciones separado.

Manejo



Al inserción/ extracción de la batería recargable

1. Para insertar la batería recargable (3), introdúzcala

en el aparato, deslizándola a lo largo del carril de guía hasta que se enclave audiblemente.

2. Para extraer la batería recargable (3) del aparato, presione el botón de desbloqueo (2) de la batería y extráigala.



Verificación del estado de carga de la batería recargable

El indicador (4) señala el estado de carga de la batería recargable (1).

- El estado de carga de la batería recargable se indica por la iluminación del piloto LED correspondiente, cuando el aparato está en funcionamiento.

rojo-amarillo-verde =>

Batería cargada

rojo-amarillo => Batería

cargada casi a la mitad

rojo => Cargar batería

A Arranque y parada

1. Para encenderlo, presione el interruptor de encendido/apagado (6). La luz LED se enciende con el máximo brillo.
2. Para reducir la luminosidad, mantenga pulsado el interruptor de encendido/apagado (6) durante aprox. 3 segundos. Para cambiar de nuevo a la máxima luminosidad, pulse nuevamente el interruptor de encendido/apagado (8) durante aprox. 3 segundos.
3. Para apagarlo, presione brevemente el interruptor de encendido/apagado (6).

i En las pausas de trabajo, el aparato se puede enganchar en el cinturón con la pinza para cinturón (1).

Indicaciones de trabajo

! No mirar directamente hacia el foco de trabajo LED inalámbrico conectado

A Imán



Tenga en cuenta que al deslizar el foco de trabajo LED inalámbrico pueden producirse arañazos en la superficie magnética!

Con los imanes (9) puede fijar el foco de trabajo LED inalámbrico en superficies magnéticas.

El foco LED (4) se puede separar de la carcasa del dispositivo (8) y ajustarse en 8 posiciones. Véase figura **B**.

B Girar el foco de trabajo LED inalámbrico

El foco LED (4) se puede separar de la carcasa del dispositivo (8) y ajustarse en 8 posiciones.

C Rosca del trípode

Con ayuda de la rosca interior de 1/4" (5) puede enroscar el foco de trabajo LED inalámbrico a un trípode (no incluido en el volumen de suministro).

Mantenimiento

El foco de trabajo LED inalámbrico no requiere mantenimiento.

Limpieza



Apague el foco LED inalámbrico antes de limpiarlo y extraiga la batería del aparato.

- Limpie el foco de trabajo LED inalámbrico con un paño seco y suave para no arañar la cubierta del foco LED.
- No utilice detergentes o disolventes fuertes. Pueden causar daños irreparables al aparato.
- No utilice agua ni instrumentos metálicos. Existe el peligro de un cortocircuito.

Almacenaje

Si va a almacenar el aparato durante mucho tiempo, retire la batería y cárguela completamente.

Accesorios

Encontrará accesorios en www.grizzly-service.eu

Si tiene problemas con el proceso de pedido, utilice el formulario de contacto. Si tiene más preguntas, póngase en contacto con el «Service-Center» (ver página 15).

Eliminación y protección del medio ambiente

Retire la batería del aparato y lleve el aparato y el embalaje a un punto verde para su reciclaje. Observe las indicaciones de desecho en el manual de instrucciones separado.



Máquinas no deben ir a la basura doméstica.

- Entregue el dispositivo en un sitio de reciclaje. Las piezas plásticas y metálicas utilizadas pueden clasificarse correctamente, permitiendo así su reciclaje. Consulte en nuestro Centro de Servicio.

- Los aparatos defectuosos que nos envíe, se los evacuaremos de forma gratuita.

Garantía

Estimada clienta, estimado cliente:

Este artículo tiene una garantía de 3 años a partir de la fecha de compra.

En caso de defectos de este producto, le corresponden derechos legales contra el vendedor del producto. Estos derechos no serán limitados por la garantía puesta a continuación.

Condiciones de garantía

El plazo de garantía empieza con la fecha de compra. Por favor, conserve bien el resguardo de caja original. Este documento se necesitará como prueba de la compra.

Si dentro del plazo de tres años después de la fecha de compra del aparato se detecta un defecto de material o fabricación, según nuestra elección, el producto será reparado o sustituido gratuitamente. Esta prestación de garantía presupone entregar el aparato

defectuoso y el comprobante de compra (resguardo de caja) dentro del plazo de los tres años, describiendo brevemente por escrito en qué consiste el defecto y cuándo se detectó. Si el defecto está cubierto por nuestra garantía, le devolveremos el aparato reparado o uno nuevo. Con la reparación o la sustitución del producto no se inicia un nuevo período de garantía.

Período de garantía y exigencias legales en caso de defectos

El período de garantía no será prolongado por la prestación de garantía. Esto se aplica igualmente a las partes sustituidas y reparadas. Daños y defectos ya existentes eventualmente al comprar el aparato, tienen que ser notificados inmediatamente después de haberlo desempacado. Las reparaciones a efectuar al cabo del período de garantía están sujetas a pago.

Volumen de la garantía

El aparato fue producido cuidadosamente según las directivas estrictas de la calidad y

examinado concienzudamente antes de la entrega.

La garantía cubre exclusivamente los fallos de material o de fabricación. Esta garantía no cubre el desgaste normal de las piezas de desgaste (p. ej., capacidad de la batería).

Esta garantía caduca si el producto fue dañado, utilizado impropriadamente o no sometido a mantenimiento. Tampoco cubre los daños provocados por el agua, heladas, rayos y fuego o por un transporte erróneo. Para un uso apropiado del producto, se han de cumplir exactamente todas las indicaciones contenidas en las instrucciones de manejo. Se tienen que evitar absolutamente fines de aplicación y manejos, de los cuales desaconsejan o advierten las instrucciones de servicio.

El producto está previsto solamente para el uso privado y no comercial. La garantía caducará en el caso de un tratamiento abusivo e impropio, uso de la fuerza o manipulaciones que no fueron efectuadas por una filial de servicio autorizada.

Gestión en caso de garantía

Para garantizar una gestión rápida de su reclamación, le rogamos seguir las siguientes indicaciones:

- Para todas las consultas, tenga preparado por favor el resguardo de caja y el número de artículo (IAN 38162_2001) como prueba de la compra.
- Por favor, saque el número de artículo de la placa de características.
- Si surgen fallas en el funcionamiento o cualquier defecto, contacte primeramente a la sección de servicio indicada a continuación por **teléfono** o vía **E-Mail**. Se le darán otras informaciones acerca de la gestión de su reclamación.
- Tras consultar con nuestro servicio de postventa, un aparato identificado como defectuoso puede ser enviado libre de franqueo a la dirección de servicio ya conocida por usted, adjuntando el comprobante de compra (resguardo de caja) e indicando en qué consiste

el defecto y cuándo surgió. Para evitar problemas de recepción y costes adicionales, utilice de todas maneras sólo la dirección que se le comunicará. Asegúrese de que el envío no se efectúe sin franqueo, como mercancía voluminosa, exprés o otro tipo de transporte especial. Envíe por favor el aparato incluyendo todos los accesorios entregados con la compra y garantice un embalaje de transporte lo suficientemente seguro.

Servicio de reparación

Reparaciones **que no están cubiertas por la garantía**, las puede dejar efectuar por nuestra filial de servicio por cuenta suya. Ésta le elaborará gustosamente un presupuesto. Sólo atenderemos aparatos que hayan sido enviados en un embalaje suficiente y franqueados.

Atención: Por favor, envíe el aparato limpio, señalando el defecto a nuestra filial de servicio. No aceptaremos aparatos que hayan sido enviados sin

franqueo, como mercancía voluminosa, exprés o cualquier tipo de transporte especial. Nos encargamos gratuitamente de la eliminación de sus aparatos defectuosos enviados.

Service-Center

ES Servicio España
 Tel.: 902 59 99 22
 (0,08 EUR/Min. + 0,11 EUR/llamada (tarifa normal))
 (0,05 EUR/Min. + 0,11 EUR/llamada (tarifa reducida))
 E-Mail: grizzly@lidl.es
IAN 338162_2001

Importador

Por favor, observe que la siguiente dirección no es una dirección de servicio. Contacte primeramente al centro de servicio mencionado arriba.

Grizzly Tools GmbH & Co. KG
 Stockstädter Straße 20
 63762 Großostheim
 Alemania
 www.grizzly-service.eu

Índice

| | | | |
|--|-----------|--|-----------|
| Introdução | 16 | Colocar/tirar o acumulador | 22 |
| Aplicação | 17 | Verificar o estado de carga do acumulador | 23 |
| Descrição geral | 17 | Ligar e desligar | 23 |
| Descrição funcional | 17 | Instruções de trabalho | 23 |
| Material que acompanha o fornecimento | 17 | Íman | 23 |
| Vista geral | 18 | Rodar a luz de trabalho LED | 24 |
| Dados técnicos | 18 | Rosca de tripé | 24 |
| Indicações de segurança | 18 | Manutenção | 24 |
| Símbolos e pictogramas | 18 | Limpeza | 24 |
| Instruções de segurança para lâmpadas recarregáveis | 19 | Estoque | 24 |
| Utilização e tratamento da ferramenta a bateria | 20 | Remoção/proteção ambiental | 24 |
| Indicações especiais em matéria de segurança para aparelhos com acumulador | 21 | Acessórios | 25 |
| Operação | 22 | Tradução do original da Declaração de conformidade CE | 43 |
| | | Designação de explosão | 45 |

Introdução

Parabéns pela compra do seu novo aparelho. Com a sua compra, decidiu-se por um produto de alta qualidade. Este aparelho foi testado durante a produção em relação à qualidade e submetido a uma inspeção final. A funcionalida-

de do seu aparelho está desta forma garantida.



O manual de instruções é uma parte integrante deste artigo. Ele contém indicações importantes referentes à segurança,

utilização e eliminação. Familiarize-se com todas as indicações de utilização e de segurança do artigo. Utilize este artigo da forma que é descrita e apenas para as finalidades indicadas. Guarde bem o manual e, se transmitir o artigo a terceiros, entregue também todos os respetivos documentos.

Aplicação

A luz de trabalho LED recarregável à prova de vibrações é adequada para iluminar espaços interiores secos e com pouca iluminação como, por exemplo, garagens, caves ou sótãos.

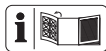
A luz de trabalho LED recarregável não é adequada para iluminação de ambientes domésticos.

A luz de trabalho LED carregável não é adequada para a utilização comercial.

A luz de trabalho LED carregável não é adequada para a utilização em condições de utilização menos vantajosas. O aparelho faz parte da série Parkside X 12 V TEAM e é

compatível com as baterias da série Parkside X 12 V TEAM. As baterias apenas podem ser carregadas exclusivamente com carregadores da série Parkside X 12 V TEAM.

Descrição geral



As ilustrações podem ser encontradas no desdobrável.

Descrição funcional

Para ficar a conhecer a função e o manejo das peças consulte, por favor, as descrições técnicas seguintes.

Material que acompanha o fornecimento

Ao desembalar o aparelho, verifique se o fornecimento é completo. Eliminar a embalagem de maneira apropriada.

- Lâmpada de trabalho LED com bateria
- Manual de instruções



Bateria e carregador não estão incluídos.

A Vista geral

- 1 Clipe do cinto
- 2 Botões de desbloqueio da bateria
- 3 Bateria
- 4 Luz LED
- 5 Rosca interior ¼"
- 6 Interruptor de ligar/desligar
- 7 Indicador de nível de carga da bateria
- 8 Carcaça do aparelho
- 9 Íman
- 10 Carregador

Dados técnicos

Lâmpada de trabalho

LED com bateriaPLLA 12 C3

Tensão nominal U..... 12 V \equiv

Correntemáx. 0,41 A

Potência nominal Pmáx..... 5 W

Número de

lâmpadas (LED) ... 10 x 0,5 W

Fluxo luminoso.....480 lm

Classe de protecção III \diamond

Tipo de protecção..... IP20



Atenção! Encontra uma lista atualizada de compatibilidade da bateria em: www.lidl.de/akku

Este aparelho apenas pode ser operado com as seguintes baterias: PAKK 12 A1, PAKK 12 A2, PAKK 12 B1, PAKK 12 B2.

Estas baterias podem ser carregadas com os seguintes carregadores: PLGK 12 A1, PLGK 12 A2, PLGK 12 B2.

Indicações de segurança

Símbolos e pictogramas

Símbolos gráficos sobre o aparelho:



Aparelhos elétricos não devem ser jogados junto ao lixo doméstico



Classe de protecção III



Corrente contínua

Símbolos colocados no manual



Sinais de perigo para a prevenção de danos físicos ou de danos materiais.



Sinal de perigo com indicações relativas à prevenção contra danos pessoais devido a um choque elétrico.



Sinais ordenativos para a prevenção contra danos.



Sinais indicativos com informações de como trabalhar melhor com o aparelho.

~ Tensão alternada

Instruções de segurança para lâmpadas recarregáveis

- Não cubra a luz de trabalho LED carregável

durante o seu funcionamento. A luz de trabalho LED carregável aquece durante o funcionamento e pode provocar queimaduras.

- **Não olhe diretamente para o raio de luz.** Não direcione o raio de luz para pessoas ou animais.
- **Não permita que, a luz de trabalho LED carregável, seja usada por crianças.** Estas podem, involuntariamente, encandear outras pessoas ou a si mesmo.
- **Mantenha a luz LED carregável afastada de dispositivos magnéticos, sensíveis e de suportes de dados magnéticos.** Devido ao íman podem ocorrer perdas de dados irreversíveis.
- **Certifique-se de que a fixação da luz de trabalho LED carregável fique segura durante toda a sua vida útil.**

Existe perigo de ferimentos por queda da luz de trabalho LED carregável.

- A fonte de luz desta lâmpada não é substituível, se a fonte de luz alcançar o seu fim de vida, deverá ser substituída a lâmpada completa.

Utilização e tratamento da ferramenta a bateria

- **Carregue a bateria somente em carregadores recomendados pelo fabricante.** Para um carregador, que é adequado para um determinado tipo de bateria, existe o perigo de incêndio quando utilizado com outras baterias.
- **Utilize apenas as baterias previstas para o efeito nas ferramentas elétricas.** A utilização de outras baterias pode causar ferimentos e levar a perigo de incêndio.
- **Mantenha as baterias não utilizadas afastadas de clips, moedas, chaves, pregos, parafusos ou outros objetos metálicos pequenos, que possam causar uma ligação em ponte dos contactos.** Um curto-circuito entre os contactos das pilhas pode causar queimaduras ou um incêndio.
- **No caso de uma má aplicação, poderá sair líquido da bateria.** Nesse caso, evite o contacto. Lavar com água no caso de contacto accidental. Se o líquido atingir os olhos, procure ajuda médica. Líquido da bateria que verte pode causar irritações da pele ou queimaduras.

ASSISTÊNCIA TÉCNICA

- Incumbir a reparação do seu equipamento eléctrico somente a técnicos qualificados e utilizar apenas peças sobressalentes originais. Dessa maneira, garante-se que a segurança do equipamento eléctrico seja mantida.

Indicações especiais em matéria de segurança para aparelhos com acumulador

- **Certifique-se, que o aparelho está desligado antes de aplicar a bateria.** A aplicação de uma bateria numa ferramenta eléctrica em funcionamento pode causar acidentes.
- **Carregue as baterias apenas em espaços fechados visto que o carregador é apropriado para tal.**
- **Para reduzir o risco de**

choque eléctrico, puxe a ficha do carregador da tomada antes de realizar a sua limpeza.

- **Não exponha o/a acumulador/ferramenta eléctrica/aparelho por um longo tempo à luz solar intensa e não os/ as coloque sobre aquecedores.** O calor danifica o acumulador e representa perigo de explosão.
- **Deixe um acumulador aquecido a arrefecer antes de carregá-lo.**
- **Não abra o acumulador e evite danificá-lo mecanicamente.** Existe perigo de curto-circuito e pode haver libertação de vapores que irritam as vias respiratórias. Proporcione ar fresco e consulte, adicionalmente, um médico.
- **Não exponha o/a acumulador/ferramenta eléctrica/aparelho por um longo tempo à luz solar intensa e não**

os/as coloque sobre aquecedores. O calor danifica o acumulador e representa perigo de explosão.

- **Deixe um acumulador aquecido a arrefecer antes de carregá-lo.**
- **Não abra o acumulador e evite danificá-lo mecanicamente.** Existe perigo de curto-circuito e pode haver libertação de vapores que irritam as vias respiratórias. Cuide para que haja ar fresco e, se houver outros sintomas, consulte também um médico.
- **Não utilize acessórios não recomendados pela PARKSIDE.** Pode causar choque elétrico ou incêndio.



Respeite as advertências de segurança e as indicações relativas ao carregamento e à utilização corretos, constantes das instruções de utilização da sua bateria e do carregador da série Parkside X 12 V TEAM. Para uma descrição detalhada do processo de carregamento e mais informações, consulte o manual de instruções em separado.

Operação

A Colocar/tirar o acumulador

1. Para colocar o acumulador (3) empurre-o ao longo da calha guia para dentro da máquina. Ouve-se a pega engatar.
2. Para tirar o acumulador (3) da máquina, prima o botão de destravamento (2) no acumulador e puxe o acumulador para cima.

A Verificar o estado de carga do acumulador

O indicador do estado de carga (4) indica o estado de carga do acumulador (1).

- O estado de carga do acumulador é indicado pelo acender do respectivo LED, quando o aparelho está em funcionamento.

vermelho-amarelo-verde

=> Bateria carregada

vermelho-amarelo => Aprox.

metade da bateria carregada

vermelho => A bateria tem de ser carregada

A Ligar e desligar

1. Para ligar prima o interruptor ligar/desligar (6). A luz LED acende com a máxima luminosidade.
2. Para reduzir a luminosidade, mantenha o interruptor de ligar/desligar (6) pressionado durante aprox. 3 segundos. Para voltar a

mudar para a luminosidade máxima, mantenha novamente o interruptor de ligar/desligar (8) pressionado durante aprox. 3 segundos.

3. Para desligar a luz prima, por breves instantes, o interruptor ligar/desligar (6).



Nos intervalos no trabalho, o aparelho pode ser preso no cinto através do clipe de cinto integrado (1).

Instruções de trabalho



Não olhar para a luz de trabalho LED carregável ligada.



Íman



Tenha em atenção, que podem surgir riscos na superfície magnética ao deslocar a luz de trabalho LED carregável!

Com os ímanes (9) pode fixar a luz de trabalho LED carregável nas superfícies magnéticas.

A luz LED (4) pode ser afastada da carcaça do aparelho (8) e ser ajustada em 8 posições. Ver imagem **B**.

B Rodar a luz de trabalho LED

A luz LED (4) pode ser afastada da carcaça do aparelho (8) e ser ajustada em 8 posições.

C Rosca de tripé

Com ajuda da rosca interior de ¼" (5) pode aparafusar a luz de trabalho LED carregável num tripé (não está incluído no volume de fornecimento).

Manutenção

A luz de trabalho LED carregável não necessita de manutenção.

Limpeza



Antes da limpeza, desligar a luz LED a bateria e retirar a bateria do aparelho.

- Limpe a luz de trabalho LED carregável com um pano seco e macio para não riscar o revestimento da luz LED.
- Não utilize quaisquer produtos de limpeza ou solventes abrasivos. Pode causar danos irreparáveis ao aparelho.
- Não utilize água nem meios auxiliares metálicos. Existe perigo de um curto-circuito.

Estoque

Remova a bateria do aparelho antes de um armazenamento prolongado e carregue-a totalmente.

Remoção/proteção ambiental

Retire a bateria do aparelho e recicle corretamente o aparelho e a embalagem, respeitando o meio-ambiente. Encontra indicações de eliminação relativas à bateria nas instruções em separado.



As máquinas não devem ser deitadas para o lixo doméstico.

- Entregue o aparelho num local de reciclagem. As peças de material sintético e de metal podem ser sujeitas a uma escolha selectiva e, desse modo, prontas para serem recicladas. Para tal, informe-se junto dos nossos Serviços de Assistência Técnica.
- A eliminação do corta-relvas inutilizado que nos enviar será realizada por nós gratuitamente.

Acessórios

Pode obter os acessórios em
www.grizzly-service.eu

Caso tenha problemas com o processo de encomenda, utilize o formulário de contacto. Se tiver outras questões, entre em contacto com o « Service-Center» (ver página 28).

Garantia

Prezada cliente, prezado cliente,
Recebe 3 anos de garantia neste artigo a partir da data da compra.

Em caso de deficiências verificadas neste produto, estão à sua disposição direitos legais face ao vendedor. Estes direitos legais não são restritos pela nossa garantia a seguir descrita.

Termos de garantia

O período de garantia começa a contar da data da compra. Mantenha guardado o talão de compra original. Esse documento é exigido como comprovativo de compra.

Se no decorrer de três anos a partir da data de aquisição deste produto, ocorrer uma falha de material ou defeito de fabrico, o produto será substituído ou reparado gratuitamente, de acordo com a nossa escolha. Esta garantia exige que o dispositivo defeituoso e o talão de compra (recibo) sejam apresentados no decorrer de um prazo de três anos e

que seja brevemente descrito por escrito, qual o defeito e quando é que ele ocorreu. Se o defeito for coberto pela nossa garantia é coberta, receberá de volta o produto reparado ou um novo produto. Com a substituição do aparelho inicia-se um novo prazo de garantia. Com a reparação do aparelho não se inicia nenhum novo prazo de garantia.

Período de garantia e reclamações legais por defeitos

O período de garantia não é prolongado pela prestação de garantia. Isto também se aplica às peças substituídas e reparadas. Quaisquer danos e defeitos eventualmente existentes verificados na altura da compra deverão ser comunicados imediatamente após se ter desembalado o produto. Após decorrido o período de garantia, as reparações necessárias estão sujeitas a pagamento.

Âmbito da garantia

O aparelho foi cuidadosamente produzido de acordo com

diretivas de qualidade rigorosas e devidamente testado antes da entrega.

A garantia cobre somente defeitos de material ou de fabrico. Esta garantia não cobre o desgaste normal das peças de desgaste (como, por exemplo, a capacidade da bateria). Esta garantia caduca, se o produto for danificado ou se não for devidamente usado ou conservado. O mesmo se aplica a danos causados por água, geada, raios, incêndio ou transporte incorreto. Para uma correta utilização do produto, deverão ser cumpridas todas as indicações descritas no manual de instruções. Deverão ser impreterivelmente evitados os usos e as ações desaconselhados no manual de instruções, ou para os quais são feitas advertências. Este produto foi concebido unicamente para uso privado e não é indicado para uso comercial. A garantia é anulada em caso de uso abusivo e inadequado, do uso de força, e em caso de intervenções que

não tenham sido realizadas pela nossa estação de serviço autorizada.

Procedimento em caso de reclamação de garantia

Para assegurar um processamento rápido da sua reclamação, siga por favor as seguintes instruções:

- Mantenha à mão o talão de compra e o número de identificação (IAN 338162_2001), como comprovativo da compra.
- Pode consultar o número do artigo na placa de identificação.
- Se ocorrerem erros na funcionalidade ou outros defeitos, contate imediatamente por **telefone** ou **e-mail** o departamento de serviços a seguir designado. Receberá informações adicionais acerca do processamento da sua reclamação.
- Após consulta do nosso serviço de atendimento a clientes, pode enviar-nos um produto defeituoso

com despesas de envio gratuitas para si, mediante a anexação do talão de compra (recibo) e indicando onde e quando surgiu o defeito, para o endereço de serviço que lhe for comunicado. Para evitar problemas de receção e custos adicionais, use apenas o endereço que lhe for comunicado. Certifique-se de que o envio não foi enviado livre de franquia, através de serviço de transporte de mercadorias pesadas, serviço de envio expresso, ou qualquer outro serviço de envio especial. Envie o aparelho incluindo todas as peças acessórias fornecidas aquando efetuada a compra e use uma embalagem de transporte suficientemente segura.

Serviço de reparação

As reparações **que não sejam abrangidas pela garantia** podem ser efetuadas pelo nosso centro de serviço, mediante faturação. Ele apresentar-lhe-á de bom grado um orçamento dos custos.

Podemos reparar apenas os aparelhos que tenham sido devidamente embalados e enviados com franquia suficiente.

Atenção: Por favor, envie o seu aparelho limpo e mediante referência da falha ou defeito para a nossa sucursal de serviços.

Não serão aceites máquinas ou aparelhos não franqueados, devolvidos como mercadorias volumosas, ou através de serviços postais por expresso ou especiais.

Efetuamos gratuitamente a eliminação das suas máquinas defeituosas enviadas.

Service-Center

Assistência Portugal
Tel.: 70778 0005
(0,12 EUR/Min.)
E-Mail: grizzly@lidl.pt
IAN 338162_2001

Importador

Tenha em conta que o endereço seguinte não é nenhum endereço de serviço. Entre em contacto com o centro de atendimento acima referido.

**Grizzly Tools
GmbH & Co. KG**
Stockstädter Straße 20
63762 Großostheim
Alemanha
www.grizzly-service.eu

Inhalt

| | | | |
|--|-----------|---|-----------|
| Einleitung | 29 | Akku entnehmen / einsetzen | 35 |
| Bestimmungsgemäße Verwendung | 30 | Ladezustand des Akkus prüfen..... | 35 |
| Allgemeine Beschreibung | 30 | Ein-/Ausschalten | 35 |
| Lieferumfang..... | 30 | Arbeitshinweise | 36 |
| Funktionsbeschreibung | 30 | Akku-LED-Arbeitslicht schwenken | 36 |
| Übersicht | 31 | Magnet..... | 36 |
| Technische Daten | 31 | Stativ-Gewinde | 36 |
| Sicherheitshinweise | 31 | Wartung | 36 |
| Symbole und Bildzeichen .. | 31 | Reinigung | 36 |
| Sicherheitshinweise für Akku-Lampen | 32 | Lagerung | 37 |
| Verwendung und Behandlung des Akkuwerkzeugs..... | 33 | Entsorgung / Umweltschutz | 37 |
| Service | 33 | Zubehör | 37 |
| Spezielle Sicherheitshin- weise für Akkugeräte .. | 34 | Garantie | 37 |
| Betrieb | 35 | Reparatur-Service | 40 |
| | | Service-Center | 40 |
| | | Importeur | 40 |
| | | Original-EG- Konformitätserklärung | 44 |
| | | Explosionszeichnung ... | 45 |

Einleitung

Herzlichen Glückwunsch zum Kauf Ihres neuen Gerätes. Sie haben sich damit für ein hochwertiges Gerät entschieden. Dieses Gerät wurde während der Produktion auf Qualität geprüft und einer Endkontrolle

unterzogen. Die Funktionsfähigkeit Ihres Gerätes ist somit sichergestellt.



Die Betriebsanleitung ist Bestandteil dieses Gerätes. Sie enthält wichtige Hinweise für Sicherheit, Gebrauch und Entsorgung.

Machen Sie sich vor der Benutzung des Gerätes mit allen Bedien- und Sicherheitshinweisen vertraut. Benutzen Sie das Gerät nur wie beschrieben und für die angegebenen Einsatzbereiche. Bewahren Sie die Betriebsanleitung gut auf und händigen Sie alle Unterlagen bei Weitergabe des Gerätes an Dritte mit aus.

Bestimmungsgemäße Verwendung

Das rüttelfeste Akku-LED-Arbeitslicht eignet sich zum Ausleuchten trockener, schlecht beleuchteter Innenbereiche, wie zum Beispiel Garagen, Keller oder Dachböden.

Das Akku-LED-Arbeitslicht ist nicht zur Raumbeleuchtung im Haushalt geeignet.

Das Akku-LED-Arbeitslicht ist nicht für den kommerziellen Gebrauch geeignet.

Das Akku-LED-Arbeitslicht ist nicht für den rauen Betrieb geeignet.

Das Gerät ist Teil der Serie Parkside X 12 V TEAM und kann mit Akkus der Parkside

X 12 V TEAM Serie betrieben werden. Die Akkus dürfen nur mit Ladegeräten der Serie Parkside X 12 V TEAM geladen werden.

Allgemeine Beschreibung



Die Abbildungen finden Sie auf der Ausklappseite.

Lieferumfang

Packen Sie das Gerät aus und kontrollieren Sie, ob es vollständig ist.

- Akku-LED-Arbeitslicht
- Betriebsanleitung



Akku und Ladegerät sind nicht im Lieferumfang enthalten.

Entsorgen Sie das Verpackungsmaterial ordnungsgemäß.

Funktionsbeschreibung

Die Funktion der Bedienteile entnehmen Sie bitte den nachfolgenden Beschreibungen.

A Übersicht

- 1 Gürtelclip
- 2 Entriegelungstasten
Akku
- 3 Akku
- 4 LED-Licht
- 5 1/4"-Innengewinde
- 6 Ein-/Ausschalter
- 7 Ladezustandsanzeige
Akku
- 8 Gerätegehäuse
- 9 Magnet
- 10 Ladegerät

Technische Daten

**Akku-LED-
Arbeitslicht** **PLLA 12 C3**
 Nennspannung U 12 V \equiv
 Strom max. 0,41 A
 Bemessungsleistung P_{max} ... 5 W
 Anzahl der
 Lampen (LED) 10 x 0,5 W
 Lichtstrom 480 lm
 Schutzklasse III \diamond
 Schutzart IP20



**Achtung! Eine aktuelle
Liste der Akkukompatibilität
finden Sie unter:
www.lidl.de/akku**

Dieses Gerät kann ausschließlich

mit folgenden Akkus betrieben werden: PAKP 12 A1, PAKP 12 A2, PAKP 12 B1, PAKP 12 B2. Diese Akkus dürfen mit folgenden Ladegeräten geladen werden: PLGK 12 A1, PLGK 12 A2, PLGK 12 B2.

Sicherheitshinweise Symbole und Bildzeichen

Bildzeichen auf dem
Gerät:



Elektrogeräte gehören nicht in den Hausmüll.



Schutzklasse III



Gleichspannung

Symbole in der
Betriebsanleitung:



**Gefahrenzeichen mit
Angaben zur Verhütung
von Personen-
oder Sachschäden**



Gefahrenzeichen mit Angaben zur Verhütung von Personenschäden durch einen elektrischen Schlag



Gebotszeichen mit Angaben zur Verhütung von Schäden



Hinweiszeichen mit Informationen zum besseren Umgang mit dem Gerät

~ Wechselspannung

Sicherheitshinweise für Akku-Lampen

- **Decken Sie das Akku-LED-Arbeitslicht während des Betriebs nicht ab.** Das Akku-LED-Arbeitslicht erwärmt sich während des Betriebs und es kann zu Verbrennungen führen.
- **Blicken Sie nicht in den Lichtstrahl. Richten Sie den Lichtstrahl nicht auf**

- **Personen oder Tiere.**
- **Lassen Sie Kinder das Akku-LED-Arbeitslicht nicht benutzen.** Sie könnten andere Personen oder sich selbst unbeabsichtigt blenden.
- **Halten Sie das Akku-LED-Arbeitslicht von magnetisch empfindlichen Geräten und magnetischen Datenträgern fern.** Durch den Magnet kann es zu nicht umkehrbarem Datenverlust kommen.
- **Prüfen Sie eine dauerhafte Haltbarkeit der Akku-LED-Arbeitslichtbefestigung.** Es besteht Verletzungsgefahr durch Herunterfallen des Akku-LED-Arbeitslichts.
- Die Lichtquelle dieser Leuchte ist nicht ersetzbar, wenn die Lichtquelle ihr Lebensdauerende erreicht hat, ist die gesamte Leuchte zu ersetzen.

Verwendung und Behandlung des Akkuwerkzeugs

- **Laden Sie den Akku nur in Ladegeräten auf, die vom Hersteller empfohlen werden.** Für ein Ladegerät, das für eine bestimmte Art von Akku geeignet ist, besteht Brandgefahr, wenn es mit anderen Akkus verwendet wird.
- **Verwenden Sie nur die dafür vorgesehenen Akkus in den Elektrowerkzeugen.** Der Gebrauch von anderen Akkus kann zu Verletzungen und Brandgefahr führen.
- **Halten Sie den nicht benutzten Akku fern von Büroklammern, Münzen, Schlüsseln, Nägeln, Schrauben oder anderen kleinen Metallgegenständen, die eine Überbrückung der Kontakte verursachen könnten.** Ein Kurz-

schluss zwischen den Akkukontakten kann Verbrennungen oder Feuer zur Folge haben.

- **Bei falscher Anwendung kann Flüssigkeit aus dem Akku austreten. Vermeiden Sie den Kontakt damit. Bei zufälligem Kontakt mit Wasser abspülen. Wenn die Flüssigkeit in die Augen kommt, nehmen Sie zusätzlich ärztliche Hilfe in Anspruch.** Austretende Akkufflüssigkeit kann zu Hautreizungen oder Verbrennungen führen.

Service

- **Lassen Sie Ihr Elektrowerkzeug nur von qualifiziertem Fachpersonal und nur mit Original-Ersatzteilen reparieren.** Damit wird sichergestellt, dass die Sicherheit des Gerätes erhalten bleibt.

Spezielle Sicherheitshinweise für Akkugeräte

- Stellen Sie sicher, dass das Gerät ausgeschaltet ist, bevor Sie den Akku einsetzen. Das Einsetzen eines Akkus in ein Elektrowerkzeug, das eingeschaltet ist, kann zu Unfällen führen.
- Laden Sie Ihren Akku nur im Innenbereich auf, weil das Ladegerät nur dafür bestimmt ist.
- Um das Risiko eines elektrischen Schlags zu reduzieren, ziehen Sie den Stecker des Ladegeräts aus der Steckdose heraus, bevor Sie es reinigen.
- Setzen Sie den Akku nicht über längere Zeit starker Sonneneinstrahlung aus und legen Sie ihn nicht auf Heizkörpern ab. Hitze schadet dem Akku und es besteht Explosionsgefahr.
- Lassen Sie einen er-

wärmten Akku vor dem Laden abkühlen.

- Öffnen Sie den Akku nicht und vermeiden Sie eine mechanische Beschädigung des Akkus. Es besteht die Gefahr eines Kurzschlusses und es können Dämpfe austreten, die die Atemwege reizen. Sorgen Sie für Frischluft und nehmen Sie zusätzlich ärztliche Hilfe in Anspruch.
- Verwenden Sie keine nicht wiederaufladbaren Batterien!
- Verwenden Sie kein Zubehör, welches nicht von PARKSIDE empfohlen wurde. Dies kann zu elektrischem Schlag oder Feuer führen.



Beachten Sie die Sicherheitshinweise und Hinweise zum Aufladen und der korrekten Verwendung, die in der Betriebsanleitung Ihres Akkus und Ladegeräts angegeben sind.

räts der Serie Parkside X 12 V TEAM gegeben sind. Eine detaillierte Beschreibung zum Ladevorgang und weitere Informationen finden Sie in dieser separaten Bedienungsanleitung.

Betrieb

A Akku entnehmen / einsetzen

1. Zum Einsetzen des Akkus (3) schieben Sie den Akku entlang der Führungsschiene in das Gerät. Er rastet hörbar ein.
2. Zum Herausnehmen des Akkus (3) aus dem Gerät drücken Sie die Entriegelungstasten (2) am Akku und ziehen den Akku heraus.

A Ladezustand des Akkus prüfen

Die Ladezustandsanzeige (7) signalisiert den Ladezustand des Akkus (3).

- Der Ladezustand des Akkus wird durch Aufleuchten der

entsprechenden LED-Leuchte angezeigt, wenn das Gerät in Betrieb ist.

rot-gelb-grün

=> Akku vollgeladen

rot-gelb

=> Akku ca. zur Hälfte geladen

rot =>

Akku muss geladen werden

A Ein-/Ausschalten

1. Zum **Einschalten** drücken Sie den Ein-/Ausschalter (6). Das LED-Licht leuchtet mit maximaler Helligkeit.
2. Um die Helligkeit zu reduzieren, halten Sie den Ein-/Ausschalter (6) für circa 3 Sekunden gedrückt. Um wieder auf maximale Helligkeit zu wechseln, drücken Sie den Ein-/Ausschalter (6) erneut für circa 3 Sekunden.
3. Zum **Ausschalten** drücken Sie kurz den Ein-/Ausschalter (6).



In Arbeitspausen kann das Gerät mit dem integrierten Gürtelclip (1) am Gürtel eingehängt werden.

Arbeitshinweise



Nicht in das eingeschaltete Akku-LED-Arbeitslicht starren.

B

Akku-LED-Arbeitslicht schwenken

Das LED-Licht (4) kann vom Gerätegehäuse (8) weg geklappt und in 8 Positionen eingestellt werden.

A

Magnet



Achten Sie darauf, dass durch das Schieben des Akku-LED-Arbeitslichts Kratzer auf der magnetischen Oberfläche entstehen könnten!

Mit den Magneten (9) können Sie das Akku-LED-Arbeitslicht auf magnetischen Oberflächen fixieren.

Das LED-Licht (4) kann vom Gerätegehäuse (8) weg geklappt und in 8 Positionen eingestellt werden. Siehe Bild **B**.

C

Stativ-Gewinde

Mit Hilfe des 1/4"-Innengewindes (5) können Sie das Akku-LED-Arbeitslicht auf ein Stativ (nicht im Lieferumfang enthalten) schrauben.

Wartung

Das Akku-LED-Arbeitslicht ist wartungsfrei.

Reinigung



Schalten Sie das Akku-Arbeitslicht vor der Reinigung aus und nehmen Sie den Akku aus dem Gerät.

- Reinigen Sie das Akku-LED-Arbeitslicht mit einem trockenen, weichen Tuch, um die LED-Licht-Abdeckung nicht zu verkratzen.
- Verwenden Sie **keine** scharfen Reinigungs- bzw. Lösungsmittel. Sie könnten das Gerät damit irreparabel beschädigen.
- Verwenden Sie **kein** Wasser oder metallische Hilfsmittel.

Es besteht die Gefahr eines Kurzschlusses.

Lagerung

Nehmen Sie den Akku vor einer längeren Lagerung aus dem Gerät und laden Sie ihn vollständig auf.

Entsorgung / Umweltschutz

Nehmen Sie den Akku aus dem Gerät und führen Sie Gerät und Verpackung einer umweltgerechten Wiederverwertung zu. Entsorgungshinweise zum Akku finden Sie in der separaten Betriebsanleitung.



Elektrogeräte gehören nicht in den Hausmüll.

- Geben Sie das Gerät und das Ladegerät an einer Verwertungsstelle ab. Die verwendeten Kunststoff- und Metallteile können sortenrein getrennt werden und so einer Wiederverwertung zugeführt werden. Fragen Sie hierzu unser Service-Center.

- Die Entsorgung Ihrer defekten, eingesendeten Geräte führen wir kostenlos durch.

Zubehör

Zubehör erhalten Sie unter www.grizzly-service.eu

Sollten Sie Probleme mit dem Bestellvorgang haben, verwenden Sie bitte das Kontaktformular. Bei weiteren Fragen wenden Sie sich an das „Service-Center“ (siehe Seite 40).

Garantie

Sehr geehrte Kundin, sehr geehrter Kunde, Sie erhalten auf diesen Artikel 3 Jahre Garantie ab Kaufdatum.

Im Falle von Mängeln dieses Produkts stehen Ihnen gegen den Verkäufer des Produkts gesetzliche Rechte zu. Diese gesetzlichen Rechte werden durch unsere im Folgenden dargestellte Garantie nicht eingeschränkt.

Garantiebedingungen

Die Garantiefrist beginnt mit dem Kaufdatum. Bitte bewahren Sie den Original-Kassenbon gut auf. Diese Unterlage wird als Nachweis für den Kauf benötigt.

Tritt innerhalb von drei Jahren ab dem Kaufdatum dieses Produkts ein Material- oder Fabrikationsfehler auf, wird das Produkt von uns – nach unserer Wahl – für Sie kostenlos repariert oder ersetzt. Diese Garantieleistung setzt voraus, dass innerhalb der Drei-Jahres-Frist das defekte Gerät und der Kaufbeleg (Kassenbon) vorgelegt und schriftlich kurz beschrieben wird, worin der Mangel besteht und wann er aufgetreten ist. Wenn der Defekt von unserer Garantie gedeckt ist, erhalten Sie das reparierte oder ein neues Produkt zurück. Mit Reparatur oder Austausch des Produkts beginnt kein neuer Garantiezeitraum.

Garantiezeit und gesetzliche Mängelansprüche

Die Garantiezeit wird durch die Gewährleistung nicht verlängert. Dies gilt auch für

ersetzte und reparierte Teile. Eventuell schon beim Kauf vorhandene Schäden und Mängel müssen sofort nach dem Auspacken gemeldet werden. Nach Ablauf der Garantiezeit anfallende Reparaturen sind kostenpflichtig.

Garantieumfang

Das Gerät wurde nach strengen Qualitätsrichtlinien sorgfältig produziert und vor Anlieferung gewissenhaft geprüft.

Die Garantieleistung gilt ausschließlich für Material- oder Fabrikationsfehler. Diese Garantie erstreckt sich nicht auf die normale Abnutzung von Verschleißteilen (z.B. Akkukapazität). Diese Garantie verfällt, wenn das Produkt beschädigt, nicht sachgemäß benutzt oder nicht gewartet wurde. Ebenso für Schäden durch Wasser, Frost, Blitz und Feuer oder falschen Transport. Für eine sachgemäße Benutzung des Produkts sind alle in der Betriebsanleitung aufgeführten Anweisungen genau einzuhalten. Verwendungszwecke und Handlungen,

von denen in der Betriebsanleitung abgeraten oder vor denen gewarnt wird, sind unbedingt zu vermeiden.

Das Produkt ist lediglich für den privaten und nicht für den gewerblichen Gebrauch bestimmt. Bei missbräuchlicher und unsachgemäßer Behandlung, Gewaltanwendung und bei Eingriffen, die nicht von unserer autorisierten Service-Niederlassung vorgenommen wurden, erlischt die Garantie.

Abwicklung im Garantiefall

Um eine schnelle Bearbeitung Ihres Anliegens zu gewährleisten, folgen Sie bitte den folgenden Hinweisen:

- Bitte halten Sie für alle Anfragen den Kassenbon und die Identifikationsnummer (IAN 3338162_2001) als Nachweis für den Kauf bereit.
- Die Artikelnummer entnehmen Sie bitte dem Typenschild.
- Sollten Funktionsfehler oder sonstige Mängel auftreten, kontaktieren Sie zunächst die nachfolgend benannte

Serviceabteilung **telefonisch** oder per **E-Mail**. Sie erhalten dann weitere Informationen über die Abwicklung Ihrer Reklamation.

- Ein als defekt erfasstes Gerät können Sie, nach Rücksprache mit unserem Kundenservice, unter Beifügung des Kaufbelegs (Kassenbons) und der Angabe, worin der Mangel besteht und wann er aufgetreten ist, für Sie portofrei an die Ihnen mitgeteilte Service-Anschrift übersenden. Um Annahmeprobleme und Zusatzkosten zu vermeiden, benutzen Sie unbedingt nur die Adresse, die Ihnen mitgeteilt wird. Stellen Sie sicher, dass der Versand nicht unfrei, per Sperrgut, Express oder sonstiger Sonderfracht erfolgt. Senden Sie das Gerät bitte inkl. aller beim Kauf mitgelieferten Zubehörteile ein und sorgen Sie für eine ausreichend sichere Transportverpackung.

Reparatur-Service

Sie können Reparaturen, **die nicht der Garantie unterliegen**, gegen Berechnung von unserer Service-Niederlassung durchführen lassen. Sie erstellt Ihnen gerne einen Kostenvorschlag.

Wir können nur Geräte bearbeiten, die ausreichend verpackt und frankiert eingeschickt wurden.

Achtung: Bitte senden Sie Ihr Gerät gereinigt und mit Hinweis auf den Defekt an unsere Service-Niederlassung. Nicht angenommen werden unfrei, per Sperrgut, Express oder mit sonstiger Sonderfracht, eingeschickte Geräte. Die Entsorgung Ihrer defekten, eingesendeten Geräte führen wir kostenlos durch.

Service-Center

DE Service Deutschland
Tel.: 0800 54 35 111
E-Mail: grizzly@lidl.de
IAN 3338162_2001

AT Service Österreich
Tel.: 0820 201 222
(0,15 EUR/Min.)
E-Mail: grizzly@lidl.at
IAN 3338162_2001

CH Service Schweiz
Tel.: 0842 665566
(0,08 CHF/Min., Mobilfunk max. 0,40 CHF/Min.)
E-Mail: grizzly@lidl.ch
IAN 3338162_2001

Importeur

Bitte beachten Sie, dass die folgende Anschrift keine Serviceanschrift ist. Kontaktieren Sie zunächst das oben genannte Service-Center.

**Grizzly Tools
GmbH & Co. KG**
Stockstädter Straße 20
63762 Großostheim
Deutschland
www.grizzly-service.eu

ES

Překlad originálního prohlášení o shodě CE

Mediante la presente declaramos que la
Luz de trabajo led recargable, PLLA 12 C3 series
Número de serie: 202007000001 - 202007010483

corresponde a partir a las siguientes Directivas de la UE
corrientes en su respectiva versión vigente:

2014/30/EU • 2014/35/EU • 2009/125/EC • 2011/65/EU*

Para garantizar la conformidad, se aplicaron las siguientes normas
armonizadas, así como las normas y regulaciones nacionales:

**EN 60598-1:2015/A1:2018 • EN 60598-2-8: 2013
EN 62493:2015 • EN 62471: 2008 • EN 62321-1:2013
EN 55015:2013/A1:2015 • EN 61547:2009**

El fabricante es el único responsable de expedir esta
Declaración de Conformidad (20)** :



Grizzly Tools GmbH & Co. KG
Stockstädter Straße 20
63762 Großostheim
Germany 30.07.2020

Christian Frank
(Apoderado de documentación)

* El objeto de la declaración arriba descrito cumple con las directrices de la Directiva 2011/65/UE del Parlamento Europeo y del Consejo de 8 de junio de 2011 sobre restricciones a la utilización de determinadas sustancias peligrosas en aparatos eléctricos y electrónicos.

** Las dos últimas cifras del año en el que se colocó el Marcado CE.

PT

Tradução do original da Declaração de conformidade CE

Vimos, por este meio, declarar que o
Lâmpada de trabalho LED com bateria, PLLA 12 C3 series
Número de série 202007000001 - 202007010483

corresponde às respectivas normas da UE na sua versão em vigor:

2014/30/EU • 2014/35/EU • 2009/125/EC • 2011/65/EU*

Para garantir a conformidade, foram aplicadas as seguintes normas harmonizadas bem como normas e disposições nacionais:

**EN 60598-1:2015/A1:2018 • EN 60598-2-8: 2013
EN 62493:2015 • EN 62471: 2008 • EN 62321-1:2013
EN 55015:2013/A1:2015 • EN 61547:2009**

O fabricante é o único responsável pela emissão desta declaração de conformidade (20)**:



Grizzly Tools GmbH & Co. KG
Stockstädter Straße 20
63762 Großostheim
Germany 30.07.2020

Christian Frank
Encarregado de
documentação

** O objeto acima descrito da declaração cumpre as normas da diretiva 2011/65/UE do Parlamento Europeu e do Conselho do dia 8 de junho de 2011 sobre a restrição da utilização de determinadas substâncias em aparelhos elétricos e eletrônicos.*

*** Os últimos dois algarismos do ano, em que a marca CE foi aplicada.*



Original- EG-Konformitätserklärung

Hiermit bestätigen wir, dass das

Akku-LED-Arbeitslicht, Modell PLLA 12 C3

Seriennummer: 202007000001 - 202007010483

folgenden einschlägigen EU-Richtlinien in ihrer jeweils gültigen Fassung entspricht:

2014/30/EU • 2014/35/EU • 2009/125/EG • 2011/65/EU*

Um die Übereinstimmung zu gewährleisten, wurden folgende harmonisierte Normen sowie nationale Normen und Bestimmungen angewendet:

**EN 60598-1:2015/A1:2018 • EN 60598-2-8: 2013
EN 62493:2015 • EN 62471: 2008 • EN 62321-1:2013
EN 55015:2013/A1:2015 • EN 61547:2009**

Die alleinige Verantwortung für die Ausstellung dieser Konformitätserklärung (20)** trägt der Hersteller:



Grizzly Tools GmbH & Co. KG
Stockstädter Straße 20
63762 Großostheim,
GERMANY, 30.07.2020

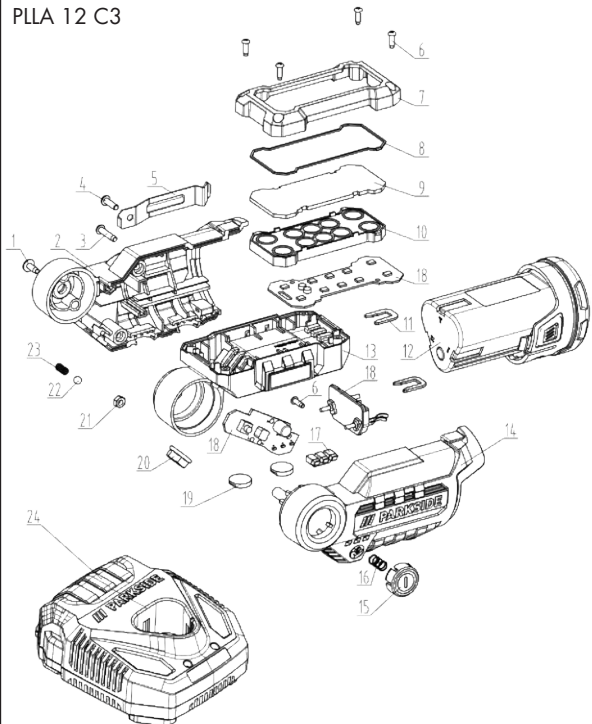
Christian Frank
(Dokumentations-
bevollmächtigter)

* *Der oben beschriebene Gegenstand der Erklärung erfüllt die Vorschriften der Richtlinie 2011/65/EU des Europäischen Parlaments und des Rates vom 8. Juni 2011 zur Beschränkung der Verwendung bestimmter gefährlicher Stoffe in Elektro- und Elektronikgeräten.*

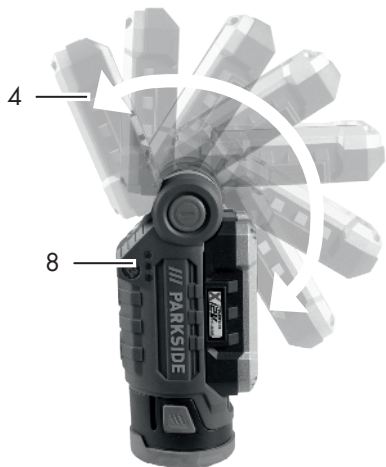
***Die beiden letzten Ziffern des Jahres, in dem die CE-Kennzeichnung angebracht wurde.*

Plano de explosión • Designação de explosão • Explosionszeichnung

PLLA 12 C3



informativo, informativ

B**C**

GRIZZLY TOOLS GMBH & CO. KG

Stockstädter Straße 20
DE-63762 Großostheim
GERMANY

Estado de las informaciones · Estado das informações
Stand der Informationen: 06/2020
Ident.-No.: 80001245062020-ES/PT



IAN 338162_2001

ES

PT