



20V Cordless Handheld Vacuum Cleaner PHSSA 20-Li B1

SE

20 V batteridriven handdammsugare

Översättning av bruksanvisning i original

LT

Akumulatorinis rankinis dulkių siurblys, 20 V

Originalios naudojimo instrukcijos vertimas

EE

20 V aku-käsitolmuimeja

Originaalkasutusjuhendi tõlge

PL

Odkurzacz ręczny akumulatorowy 20 V

Tłumaczenie oryginalnej instrukcji obsługi

LV

20 V akumulatora rokas putekļsūcējs

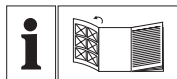
Lietošanas instrukcijas oriģināla tulkojums

DE AT CH

20V Akku-Handstaubsauger

Originalbetriebsanleitung

IAN 360589_2010



SE

Vik ut bildsidan och ha den till hands när du läser igenom anvisningarna och gör dig bekant med apparatens / maskinens funktioner.

PL

Przed przeczytaniem proszę rozłożyć stronę z ilustracjami, a następnie proszę zapoznać się z wszystkimi funkcjami urządzenia.

LT

Prieš skaitydami išlankstykite lapą su paveikslėliais ir susipažinkite su visomis prietaiso funkcijomis.

LV

Pirms lasīšanas atlokiet lappusi ar attēliem un iepazīstieties ar visām ierīces funkcijām.

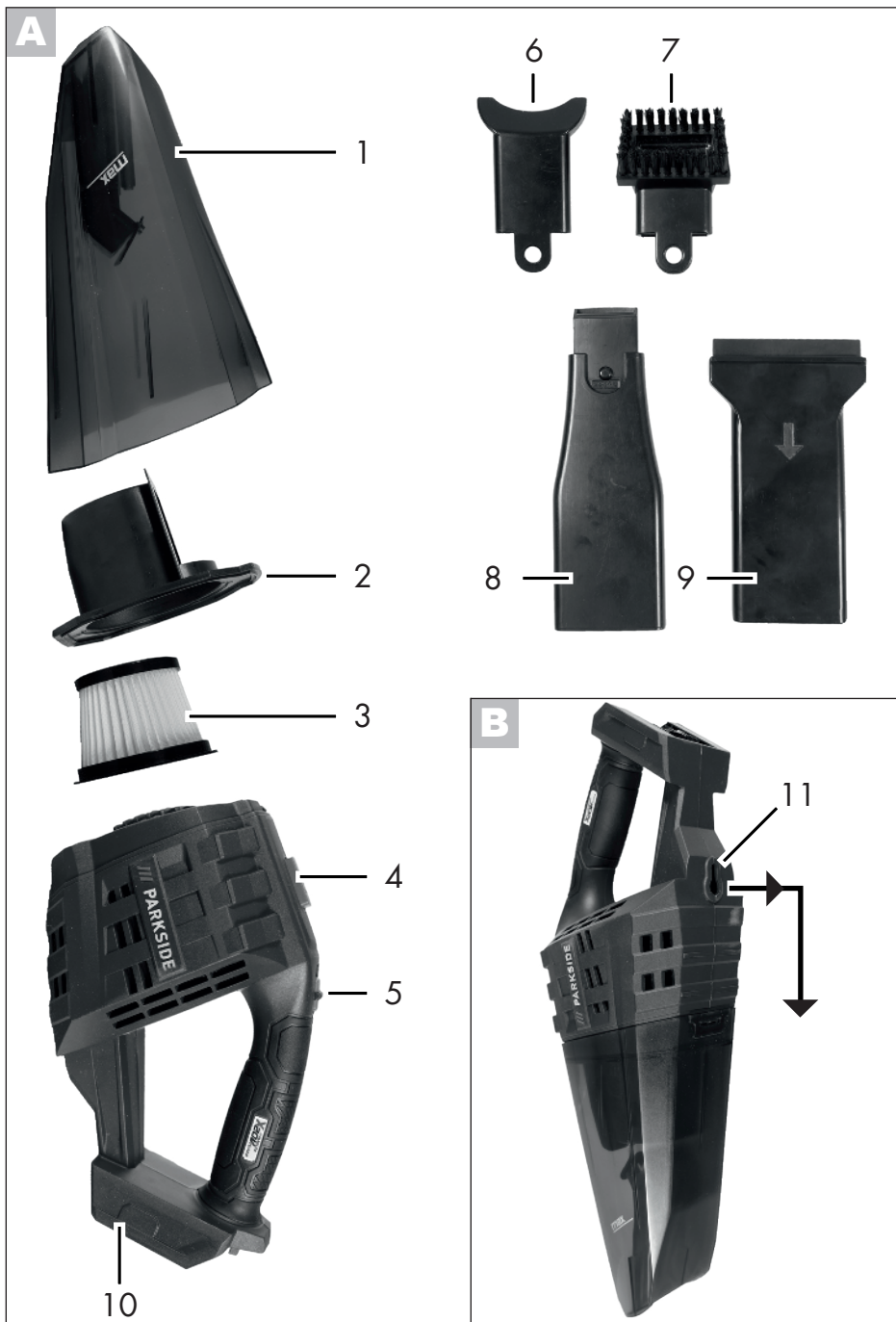
EE

Enne lugemist voltige lahti jooniseid sisaldav leht, seejärel tutvuge seadme kõikide funktsioonidega.

DE (AT) (CH)

Klappen Sie vor dem Lesen die Seite mit den Abbildungen aus und machen Sie sich anschließend mit allen Funktionen des Gerätes vertraut.

SE	Översättning av bruksanvisning i original	Sidan	4
PL	Tłumaczenie oryginalnej instrukcji obsługi	Strona	14
LT	Originalios naudojimo instrukcijos vertimas	Puslapis	25
LV	Lietošanas instrukcijas oriģināla tulkojums	Lappuse	35
EE	Originaalkasutusjuhendi tõlge	Lehekülg	45
DE/AT/CH	Originalbetriebsanleitung	Seite	55



Innehållsförteckning

Introduction	4
Användningsområde.....	4
Allmän beskrivning.....	5
Leveransomfattning.....	5
Beskrivning av funktionen.....	5
Översikt.....	5
Tekniska data	5
Bildsymboler i bruksanvisningen	6
Symboler på maskinen	6
Allmänna säkerhetsanvisningar...6	
Ta produkten i bruk	7
Sätta in/Ta ut batteri	8
Sätta på munstycket	8
Våtmunstycke	8
Fogmunstycke	9
Borstmunstycke	9
Universalmunstycke	9
Arbetsinstruktioner	9
Koppla på och stänga av	9
Tömma uppsamlingsbehållaren...9	
Rengöring	10
Underhåll.....	10
Byta filter	10
Förvaring.....	10
Vägghållare	10
Kassering/miljöskydd	11
Reservdelar/Tillbehör.....	11
Garanti	12
Reparationservice.....	13
Service-Center	13
Importör	13
Översättning av originalet av försäkrar om överensstämmelse	67
Sprängskiss	73

Introduction

Gratulerar till köpet av den nya produkten. Du har valt en förstklassig produkt. Denna produkt har kvalitetskontrollerats under tillverkningen och genomgått slutavsyning. Därmed är funktionaliteten hos produkten säkerställd.



Bruksanvisningen är en del av denna produkt och innehåller viktig information avseende säkerhet, användning och skrotning. Innan du börjar använda produkten måste du göra dig förtrogen med alla användnings- och säkerhetsinstruktioner. Använd produkten endast på beskrivet sätt och inom angivna användningsområden. Förvara bruksanvisningen väl och lämna med alla underlag om produkten övertas av någon annan.

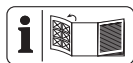
Användningsområde

Den sladdlösa dammsugaren ska bara användas för att dammsuga torra och fuktiga ytor. Den kan suga upp både torrt och vått material och mindre mängder vätska. Det är förbjudet att suga upp brännbart, explosivt eller hälsofarligt material.

Produkten får användas av barn som är minst 8 år om de hålls under uppsikt. Produkten är avsedd att användas för hem- och hobbyarbeten. Den är inte konstruerad för yrkesmässigt bruk. Om den används kommersiellt upphör garantin att gälla. Tillverkaren ansvarar inte för skador på grund av användningssätt som strider mot föreskrifterna eller för att produkten används på fel sätt.

Produkten ingår i modellserie Parkside X 20 V TEAM och fungerar tillsammans med batteriet till X 20 V TEAM. Batterierna får bara laddas med laddare i modellserie Parkside X 20 V TEAM.

Allmän beskrivning



Illustrationerna återfinns på främre och bakre fliken.

Leveransomfattning

Packa upp maskinen och kontrollera att den är komplett

Packa upp maskinen och kontrollera att den är komplett.

- Batteridrivna handdammsugare
- Våtmunstycke
- Fogmunstycke
- Borstmunstycke
- Universalmunstycke
- Bruksanvisning



Batteri och laddare ingår inte.

Beskrivning av funktionen

Den sladdlösa dammsugaren har en stabil, genomskinlig plastbehållare där smutsen samlas.

Manöverdelarnas funktion beskrivs i det följande.

Översikt

A

- 1 Uppsamlingsbehållare
- 2 Filterhållare
- 3 Filter (HEPA)
- 4 Upplåsningsknapp
- 5 På/Av-knapp
- 6 Universalmunstycke
- 7 Borstmunstycke
- 8 Fogmunstycke
- 9 Våtmunstycke
- 10 Styrskena

B

- 11 Nyckelhålsfäste

Tekniska data

Batteridrivna

handdammsugare	PHSSA 20-Li B1
Märkspänning U	20 V ==
Kapslingsklass	IPX0
Drifttid (tomgång)	16 - 20 min
Maximal uppsamlingsvolym	
Damm	400 ml
Vätska	150 ml
Temperatur	max 50 °C
Laddning	4 - 40 °C
Drift	-20 - 50 °C
Förvaring	0 - 45 °C



Se upp! En aktuell lista över kompatibla batterier finns på:
www.lidl.de/akku

Den här produkten får uteslutande drivas med följande batterier:

PAP 20 A1, PAP 20 A2, PAP 20 A3, PAP 20 B1, PAP 20 B3.

Dessa batterier får bara laddas med följande laddare: PLG 20 A1, PLG 20 A3, PLG 20 A4, PDSLIG 20 A1.

Laddnings- tid (min.)	PLG 20 A1 PLG 20 A4	PLG 20 A3 PDSLIG 20 A1
PAP 20 A1 PAP 20 B1	60	30
PAP 20 A2	75	30
PAP 20 A3 PAP 20 B3	90	60

Säkerhetsanvisningar

Det här avsnittet innehåller grundläggande föreskrifter för att arbeta säkert med produkten.

Bildsymboler i bruksanvisningen



Risksymbol med uppgifter om förebyggande av person- eller saksador.



Påbudssymbol med uppgift om hur skador kan förebyggas.



Hänvisningstecken med information om hur man bättre kan använda maskinen.

Symboler på maskinen



Elektriska apparater får inte kastas i hushållsavfallet.



Produkten ingår i modellserie Parkside X 20 V TEAM

Allmänna säkerhetsanvisningar

Den här produkten kan användas av barn som är äldre än 8 år och av personer med begränsad fysisk, sensorisk eller mental förmåga eller bristande erfarenhet och/eller kunskap om de hålls under uppsikt eller instrueras i hur produkten används på ett säkert sätt och inser vilka risker det innebär. Barn får inte leka med produkten. Rengöring och allmän service får inte göras av barn om ingen vuxen håller uppsikt.



Akta! När elektriska apparater används måste följande allmänna säkerhetsåtgärder vidtas till skydd mot elchock, personsador och brand:

Så här undviker du olyckor och personsador:

- Lämna aldrig produkten utan uppsikt när den är klar att användas.
- Dammsugaren får inte användas på människor eller djur.
- Rikta aldrig dammsugaren och munstyckena mot dig själv eller andra personer när den är påkopplad, särskilt inte mot ögon eller öron. Det finns risk för personsador.
- Sug inte upp hett, glödande, brännbart, explosivt eller hälsofarligt material. Dit räknas bland annat varm aska, bensin, lösningsmedel, syror och baser. Annars finns risk för brand och explosion.
- Kontrollera om dammsugaren och dess tillbehör har några skador med jämna mellanrum. Använd inte produkten eller dess tillbehör om de är defekta.

Så här undviker du olyckor och personsador på grund av elchocker:

- Stäng av produkten och ta ut batteriet:
 - när du inte använder produkten, transporterar den eller lämnar den utan uppsikt;
 - när du kontrollerar produkten, rengör den eller tar bort ett stopp;

- när du rengör eller underhåller produkten eller byter tillbehör;
- efter kontakt med främmande föremål eller vid onormala vibrationer.
- Doppa inte ned produkten i vatten och använd den inte i fuktig miljö.
- Rengör inte produkten genom att doppa ned den i vatten!
- Ta inte i inte produkten med våta eller fuktiga händer!

Så här undviker du skador på produkten med ev. personskador som följd:

- Kontrollera att dammsugaren monterats korrekt och att filtret sitter rätt innan du börjar använda den.
- Dammsug aldrig utan filter. Då kan produkten skadas.
- Använd endast de reservdelar och tillbehör (se avsnitt Reservdelar/Tillbehör) som levereras och rekommenderas av vårt servicecenter. Om man använder delar från andra tillverkare upphör garantin att gälla.
- Endast en kundtjänst som har auktoriserats av oss får reparera dammsugaren.
- Följ anvisningarna för service och rengöring.
- Förvara produkten på ett torrt ställe som är oåtkomligt för barn.
- Använd inga batterier som inte är uppladdningsbara.
- Ta ut batteriet ur produkten innan det laddas.
- Blanda inte olika sorters bat-

terier eller gamla och nya batterier i den här produkten.

- Kontrollera att batteriet sätts in med polerna åt rätt håll.
- Ta ut urladdade batterier ur produkten och kassera dem enligt lokala föreskrifter. Vi rekommenderar att sätta en tejpbit över batteripolerna för att skydda mot kortslutning. Öppna inte batteriet.
- Ta ut batteriet ur produkten om den inte ska användas under en längre tid (t ex över vintern).
- Håll oanvända batterier på avstånd från gem, mynt, nycklar, spik, skruvar och andra små metallföremål som kan orsaka en kortslutning mellan kontakterna.
- **Använd inga tillbehör som inte har rekommenderats av PARKSIDE.** Det kan leda till elchock eller eldsvåda.



Följ säkerhetsanvisningarna och instruktionerna för laddning och användning i manualen till batteriet och laddaren i modellserie Parkside X 20 V Team. En utförlig beskrivning av laddningsprocessen och ytterligare information finns i denna separata bruksanvisning.

Ta produkten i bruk

Kontrollera alltid att filtret (3) och filterhållaren (2) sitter rätt i uppsamlingsbehållaren (1).

Kontrollera samtidigt om produkten har några synliga skador.



Du får inte använda den om den är skadad eller felmonterad! Byt ut skadade delar och smutsiga filter. Se avsnitt Reservdelar/Tillbehör.



Försäkra dig om att batteriet inte lagts in ännu!
(Se kapitel Sätta in/Ta ut batteri)

1. Ta av uppsamlingsbehållaren (1) genom att trycka på upplåsningknappen (4) och ta loss uppsamlingsbehållaren (1).
2. Kontrollera att filterhållaren (2) ligger mot stoppet i uppsamlingsbehållaren (1) genom att trycka lätt på filterhållaren (2). Filterhållarens (2) form gör att den bara kan sättas i en position i uppsamlingsbehållaren (1).
3. Kontrollera att filtret (3) sitter fast i filterhållaren (2). Tryck försiktigt in filtret i filterhållaren (2).
4. Sätt tillbaka uppsamlingsbehållaren (1) på dammsugaren igen. Sätt den mot dammsugarens undersida och låt den snäppa fast i upplåsningen på ovansidan.

Sätta in/Ta ut batteri



Försäkra dig om att den sladdlösa dammsugaren är avstängd.

1. För in det uppladdningsbara batteriet i produkten längs styrskenan (10). Batteriet ska klicka fast.
2. För att ta ut batteriet trycker du på upplåsningknappen och drar ut det ur dammsugaren.



Sätt inte in batteriet förrän produkten är helt klart för användning.

Kontroll av ackumulatorns laddningsstatus

Laddningsindikeringen anger laddningsstatus för ackumulatorn.

Tryck på knappen på laddningsindikator på batteriet. Batteriets laddningsnivå visas genom att respektive lysdiod tänds.

3 lysdioder lyser (röd, orange och grön):

Batteri laddat

2 lysdioder lyser (röd och orange): Batteri delvis laddat

1 lysdiod lyser (röd): Batteri måste laddas



Ladda endast upp batteriet när bara den röda LED-lampan fortfarande lyser.

Sätta på munstycken

Stick in det munstycke du ska använda i den främre öppningen på uppsamlingsbehållaren (1).

Ta av munstycket igen genom att dra ut det ur uppsamlingsbehållaren (1).

Dra av borstmunstycket (7) och universalmunstycket (6)



Ta bort munstyckena (6+7) genom att lätt vinklat dra av dem från fogmunstycket (8). Detta underlättar att dra fliken (a) över klacken (b).



Våtmunestycke

Med **våtmunstycket** (9) kan man suga upp vätska.



Håll alltid dammsugaren lodrätt med våtmunstycket (9) nedåt när du suger upp vätska och flyttar dammsugaren, annars rinner den ut!



Sug bara in så mycket vätska att "max"-märket inte överskrids.

Om filtret (3) blivit vått när man sugit upp vätska måste det bli helt torrt innan man använder dammsugaren igen.

Fogmunstycke

Fogmunstycket (8) används för att dammsuga i torra fogar, hörn och på t ex värmeelement. Dessutom fungerar fogmunstycket som förlängning till borst- (7) och universalmunstycket (6).

Borstmunstycke

Borstmunstycket (7) används för att dammsuga torra, ömtåliga ytor. Borstmunstycket (7) kan bara användas i kombination med fogmunstycket (8).

Universalmunstycke

Universalmunstycket (6) passar bra för att suga upp olika typer av torrt material som t ex borrdamm. Universalmunstycket (6) kan bara användas i kombination med fogmunstycket (8).

Arbetsinstruktioner

- Kom ihåg att uppsamlingsbehållaren (1), filterhållaren (2) och filtret (3) måste vara torra innan man växlar från att dammsuga vått till att dammsuga torrt!

Koppla på och stänga av



Kontrollera att filtret (3) och filterhållaren (2) sitter rätt innan du kopplar på dammsugaren. Se avsnitt Ta produkten i bruk.



Sätt ev. ett munstycke på dammsugaren. Se avsnitt Sätta på munstycken.

Koppla på:

För På-/Av-knappen (5) framåt för att koppla på produkten.

Stänga av:

För tillbaka På-/Av-knappen (5).

Tömma uppsamlingsbehållaren

Töm uppsamlingsbehållaren (1) efter varje användning.

Töm uppsamlingsbehållaren när sugeffekten minskar.

Dammsugaren kan skadas om uppsamlingsbehållaren blir överfylld med damm eller om filtret blir vått för att vätska har sugits upp!



Töm uppsamlingsbehållaren när du sugit upp vätska: Håll uppsamlingsbehållaren med våtmunstycket nedåt när du tar av den, annars rinner vätskan in i dammsugaren!

1. Ta försiktigt av uppsamlingsbehållaren (1) genom att trycka på upplåsningsknappen (4) och ta loss uppsamlingsbehållaren (1).
2. Dra försiktigt ut filtret (3) och filterhållaren (2) ur uppsamlingsbehållaren (1).
3. Töm uppsamlingsbehållaren (1).
4. Rengör uppsamlingsbehållaren (1) med en fuktig trasa om det behövs. Rengör filtret (3) så som beskrivs i kapitel Rengöring om det behövs.
5. Sätt tillbaka filterhållaren (2) med filtret (3) i uppsamlingsbehållaren (1) igen.

Filterhållarens (2) form gör att den bara kan sättas i en position i uppsamlingsbehållaren (1).

- Sätt tillbaka uppsamlingsbehållaren (1) på produkten igen. Sätt den mot dammsugarens undersida och låt den snäppa fast i upplåsningen på ovansidan.

Rengöring



Ta alltid ut batteriet innan du gör några arbeten på produkten.

Risk för personskador!



Spruta inte vatten på produkten och doppa inte ned den i vatten! Använd inga starka rengörings- eller lösningsmedel. Då kan produkten skadas.

- Rengör höljet med en torr trasa eller en pensel.
- Banka ur filtret (3) och rengör det med en pensel eller tryckluft. Ett mycket smutsigt lamellfilter kan även rengöras under rinnande vatten.
 - Torka filtret helt innan du fortsätter att använda det.
 Byt ut filter som är så smutsiga att de inte längre går att få rena! Se avsnitt Reservdelar/Tillbehör.
- Töm uppsamlingsbehållaren (1) efter varje användning. Rengör uppsamlingsbehållaren (1) med en fuktig trasa.
- Akta så att det inte blir stopp i ventilationsöppningarna på höljet, annars blir dammsugaren överhettad.

Underhåll

Byta filter

Byt ut smutsiga filter.

Nya filter kan köpas i vår webbutik. Se avsnitt Reservdelar/Tillbehör.

- Ta av uppsamlingsbehållaren (1) genom att trycka på upplåsningsknappen (4) och ta loss uppsamlingsbehållaren (1).
- Ta ut filtret (3) ur filterhållaren (2).
- Sätt in det nya filtret i filterhållaren. Kontrollera att filtret sitter fast.
- Sätt tillbaka uppsamlingsbehållaren (1) på dammsugaren igen genom att sätta den mot undersidan och låta den snäppa fast i upplåsningen på ovansidan.

Förvaring

- Förvara produkten på ett torrt ställe utom räckhåll för barn.
- Den förvaringstemperaturen för batteriet och produkten ligger mellan 0°C och 45°C. Förvara inte produkten där det är extremt kallt eller varmt, då kan batteriet förlora kapacitet.



Vägghållare (alternativ)

Den sladdlösa dammsugaren kan också monteras på en vägg.

- Fäst en skruv med en plugg på önskad plats på väggen (båda ingår ej).
- Skruvhuvudet kan ha en diameter på 6 – 7 mm.
- Låt skruvhuvudet sticka ut ca 10 mm från väggen.

- Sedan kan du placera den sladdlösa dammsugarens nyckelhålsfäste (11) på skruven och dra den sladdlösa dammsugaren nedåt tills det tar stopp.



Akta så att du inte träffar på några vatten-, el- eller gasledningar när du borrar i väggen. Använd lämpliga ledningssökare för att hitta ev. dolda ledningar eller titta efter på installationsritningen. Kontakt med elektriska ledningar kan orsaka elchock och eldsvåda, kontakt med en gasledning kan leda till explosion. Skador på en vattenledning kan ge upphov till materiella skador och elchocker.

Kassering/miljöskydd

Ta ut batteriet och lämna in produkten, batteriet, tillbehören och förpackningen till miljövänlig återvinning.

Information om hur batteriet ska kasseras finns i den separata bruksanvisningen för batteriet och laddaren.



Elektriska apparater får inte kastas i hushållsavfallet.

- Lämna in apparaten på en station för avfallsåtervinning. Plast- och metalldelarna som apparaten består av kan då separeras och på så sätt återvinnas. Fråga vårt servicecenter
- Vi tar kostnadsfritt hand om skrotningen av defekta apparater som Du skickar in till oss.

Reservdelar/Tillbehör

Reservdelar och tillbehör finns på www.grizzlytools-service.eu

Använd kontaktformuläret om det uppstår problem med beställningen.
Kontakta "Service-Center" för övriga frågor (se sidan 13).

Pos. Bruksanvisning	Beteckning	Beställningsnummer
1	Uppsamlingsbehållare	91105424
3	Filter (HEPA)	91105426
6	Universalmunstycke	91105430
7	Borstmunstycke	91105429
8	Fogmunstycke	91105428
9	Våtmunstycke	91105427

Garanti

Bästa kund!

På denna produkt lämnar vi 3 års garanti efter inköpsdatumet.

I händelse av defekter hos denna produkt omfattas du av lagstadgade rättigheter gentemot säljaren av produkten. Dessa rättigheter begränsas inte av vår nedan beskrivna garanti.

Garantivillkor

Garantitiden börjar löpa per inköpsdatumet. Vänligen förvara originalkassakvittot väl. Det behövs som köpbevis.

Om ett material- eller fabriktionsfel uppträder inom tre år från inköpsdatumet för denna produkt, reparerar eller byter vi ut - efter vårt gottfinnande - produkten kostnadsfritt för dig. Detta garantiåtagande förutsätter att den defekta produkten och inköpsdokumentet (kassakvittot) visas upp inom treårsperioden med en kortfattad beskrivning över vari felet består och när det uppstod.

Om defekten täcks av vår garanti, erhåller du den reparerade eller en ny produkt i retur. Ingen ny garantiperiod börjar löpa vid reparation eller utbyte av produkten.

Garantitid och lagstadgade garantianspråk

Garantitiden förlängs inte om garantiåtagandet tas i anspråk. Detta gäller även för ersätta och reparerade delar. Skador och brister som ev. fanns redan vid köpet måste anmälas omedelbart efter uppackning. Reparationer som utförs efter garantitidens utgång debiteras.

Garantiomfattning

Produkten har tillverkats med omsorg enligt strikta kvalitetsdirektiv och den har kontrollerats noggrant före leverans.

Garantin avser material- eller tillverkningsfel. Denna garanti omfattar inte produktdelar som är utsatta för normalt slitage och därför kan betraktas som förbrukningsdelar (t.ex. Filter (HEPA)) eller skador på ömtåliga delar (t.ex. brytare).

Denna garanti upphör att gälla om produkten har skadats, ej använts på ändamålsenligt sätt eller ej underhållits. Alla de instruktioner som anges i manualen skall följas exakt för en korrekt användning av produkten. Användningsändamål och hantering, som manualen avråder ifrån eller varnar för, skall ovillkorligen undvikas. Produkten är enbart avsedd för privat bruk, ej för kommersiellt bruk. Vid missbruk och felaktig behandling, utövande av våld och vid ingrepp som inte har gjorts av vårt auktoriserade servicecenter, upphör garantin att gälla.

Rutiner vid garantiärenden

För att ditt ärende skall kunna behandlas så snabbt som möjligt, ber vi dig tänka på följande:

- Vid alla kontakter ber vi dig ha kassakvittot och identifieringsnumret (IAN 360589_2010) till hands som köpbevis.
- Artikelnumret anges på typskylten.
- Om funktionsfel eller andra defekter uppstår: vänligen kontakta först nedanstående serviceavdelning per **telefon** eller **e-post**. Du får då information om hur reklamationen går till.
- Efter samråd med vår kundtjänst kan du skicka in en produkt som har konstaterats defekt till den meddelade serviceadressen portofritt och med bifogande av köpdokumentet (kassakvittot) och uppgift om vari felet består och när det uppstod. För undvikande av problem vid mottagandet och extra kostnader ber vi dig använda dig uteslutande av

den angivna adressen. Kontrollera att försändelsen inte skickas ofrankerad, som skrymmande gods, express eller med annan specialfrakt. Skicka in produkten med samtliga tillbehör som följde med vid köpet, och tänk på att emballera väl inför transporten.

Reparationservice

Du kan låta utföra reparationer **som inte omfattas av garantin genom** vårt servicecenter mot debitering. Vi tar gärna fram ett kostnadsförslag.

Vi kan endast hantera produkter som har skickats in tillräckligt väl emballerade och frankerade.

OBS: Skicka in produkten i rengjort skick och med information om defekten till vårt servicecenter.

Produkter som har skickats in ofrankerade, som skrymmande gods, express eller annan specialfrakt, accepteras ej.

Vi tar kostnadsfritt hand om skrotningen av dina defekta, inskickade produkter.

Service-Center

SE Service Sverige
Tel. 0770 930739
E-Post: grizzly@lidl.se
IAN 360589_2010

FI Service Finland
Tel. 0942453024
E-Post: grizzly@lidl.fi
IAN 360589_2010

Importör

Observera att följande adress inte är någon serviceadress - kontakta först ovannämnda servicecenter.

Grizzly Tools GmbH & Co. KG
Stockstädter Straße 20
63762 Großostheim
Tyskland
www.grizzlytools-service.eu

Spis treści

Wstęp	14
Przeznaczenie	14
Opis ogólny	15
Zawartość opakowania	15
Opis działania	15
Przegląd	15
Dane techniczne	15
Uwagi dotyczące bezpieczeństwa	16
Symbole w instrukcji obsługi	16
Symbole na urządzeniu	16
Ogólne zasady bezpieczeństwa	16
Uruchamianie urządzenia	18
Wkładanie / wyjmowanie akumulatora	18
Sprawdzanie stanu naładowania akumulatora	18
Zakładanie ssawek	19
Ssawka do odkurzania na mokro	19
Ssawka szczelinowa	19
Nasadka szczotkowa	19
Nasadka uniwersalna	19
Instrukcje pracy	19
Włączanie / wyłączenie urządzenia	20
Opróżnianie pojemnika zbierającego	20
Czyszczenie	20
Konserwacja	21
Wymiana filtra	21
Przechowywanie	21
Mocowanie na ścianie	21
Utylizacja/ochrona środowiska	22
Części zamienne/Akcesoria	22
Gwarancja	23
Serwis naprawczy	24
Service-Center	24
Importer	24
Tłumaczenie oryginalnej deklaracji zgodności WE	68
Rysunek samorozwijający	73

Wstęp

Gratulujemy zakupu nowego urządzenia. Zdecydowali się Państwo na zakup wartościowego produktu.

Niniejsze urządzenie sprawdzono w trakcie produkcji pod kątem jakości, a także dokonano jego kontroli ostatecznej. W ten sposób zapewniona jest jego sprawność.



Instrukcja obsługi jest częścią składową produktu. Zawiera ona ważne wskazówki dotyczące bezpieczeństwa, eksploatacji i utylizacji. Przed rozpoczęciem użytkowania produktu należy się zapoznać ze wszystkimi wskazówkami dotyczącymi obsługi i bezpieczeństwa. Produkt należy użytkować tylko zgodnie z opisem i podanym przeznaczeniem. Instrukcję należy przechowywać starannie, a w przypadku przekazania produktu osobom trzecim należy dostarczyć nabywcy kompletną dokumentację.

Przeznaczenie

Akumulatorowy odkurzacz ręczny jest przeznaczony tylko do odkurzania suchych i mokrych powierzchni. Można nim usuwać suche i mokre zanieczyszczenia oraz niewielkie ilości cieczy. Zabronione jest odsysanie substancji łatwopalnych, wybuchowych lub szkodliwych dla zdrowia. Urządzenie może być używane przez dzieci w wieku od 8 lat, jeśli znajdują się pod nadzorem.

Urządzenie jest przeznaczone do użytku prywatnego. Urządzenie nie zostało zaprojektowane do użytku komercyjnego. Użytkowanie urządzenia do celów komercyjnych powoduje utratę gwarancji. Producent nie odpowiada za szkody spowodowane użyciem urządzenia niezgodnym z przeznaczeniem lub jego nieprawidłowym użytkowaniem.

dłową obsługą. Urządzenie jest częścią serii Parkside X 20 V TEAM i może być zasilane akumulatorem X 20 V TEAM. Akumulatory można ładować tylko za pomocą ładowarek z serii Parkside X 20 V TEAM.

Opis ogólny



Ilustracje znajdują się na okładce przedniej i tylnej.

Zawartość opakowania

Rozpakuj urządzenie i sprawdź, czy jest ono kompletne. Prawidłowo posegreguj i usuń materiały opakowania.

- Odkurzacz ręczny akumulatorowy
- Ssawka do odkurzania na mokro
- Ssawka szczelinowa
- Nasadka szczotkowa
- Nasadka uniwersalna
- Instrukcja obsługi



Bateria i ładowarka nie są wliczone w cenę.

Opis działania

Akumulatorowy odkurzacz ręczny jest wyposażony w stabilny, przezroczysty plastikowy pojemnik zbierający. Funkcje elementów urządzenia są podane w poniższym opisie.

Przegląd



- 1 Pojemnik zbierający
- 2 Uchwyt filtra
- 3 Filtr (HEPA)
- 4 Przycisk zwalniający
- 5 Włęcznik / wyłącznik
- 6 Nasadka uniwersalna
- 7 Nasadka szczotkowa

- 8 Ssawka szczelinowa
- 9 Ssawka do odkurzania na mokro
- 10 Prowadnica szynowa

B 11 Otwór na klucz

Dane techniczne

Odkurzacz ręczny akumulatorowy 20 VPHSSA 20-Li B1

Napięcie znamionowe U	20 V ==
Stopień ochrony.....	IPX0
Czas pracy (bez obciążenia)..	16 - 20 min
Maksymalna pojemność zasysania	
Pył	400 ml
Płyn.....	150 ml
Temperatura	maks. 50 °C
Ładowanie	4 - 40 °C
Praca.....	-20 - 50 °C
Przechowywanie.....	0 - 45 °C



Uwaga! Aktualna lista kompatybilnych akumulatorów znajduje się na stronie: www.lidl.de/akku

To urządzenie może być zasilane wyłącznie następującymi akumulatorami: PAP 20 A1, PAP 20 A2, PAP 20 A3, PAP 20 B1, PAP 20 B3.

Te akumulatory mogą być ładowane za pomocą następujących ładowarek: PLG 20 A1, PLG 20 A3, PLG 20 A4, PDSLK 20 A1.

Czas ładowania (Min.)	PLG 20 A1 PLG 20 A4	PLG 20 A3 PDSLK 20 A1
PAP 20 A1 PAP 20 B1	60	30
PAP 20 A2	75	30
PAP 20 A3 PAP 20 B3	90	60

Uwagi dotyczące bezpieczeństwa

W tym punkcie opisano podstawowe zasady bezpieczeństwa podczas korzystania z urządzenia.

Symbole w instrukcji obsługi



Symbol niebezpieczeństwa z informacjami na temat ochrony osób i zapobiegania szkodom materialnym.



Znak nakazu z informacjami na temat zapobiegania szkodom.



Znak informacyjny ze wskazówkami ułatwiającymi posługiwanie się urządzeniem.

Symbole na urządzeniu



Urządzeń elektrycznych nie należy wyrzucać razem ze śmieciami domowymi.



Urządzenie jest częścią serii Parkside X 20 V TEAM

Ogólne zasady bezpieczeństwa

To urządzenie może być używane przez dzieci w wieku od 8 lat oraz osoby o obniżonej sprawności fizycznej, sensorycznej czy umysłowej lub niedostatecznym doświadczeniu i wiedzy tylko wówczas, jeśli osoby te znajdują

się pod nadzorem lub jeśli zostały pouczone o zasadach bezpiecznego użycia urządzenia i zrozumiały wynikające z tego zagrożenia. Dzieciom nie wolno bawić się urządzeniem. Czyszczenia i prac konserwacyjnych należących do użytkownika nie mogą wykonywać dzieci bez nadzoru.



Uwaga! W celu zabezpieczenia przed porażeniem prądem elektrycznym, obrażeniami i pożarem w czasie korzystania z urządzeń elektrycznych należy przestrzegać następujących zasad bezpieczeństwa:

Aby uniknąć wypadków i obrażeń:

- Nigdy nie pozostawiaj gotowego do pracy urządzenia bez nadzoru.
- Nie używaj urządzenia na ludziach i zwierzętach.
- Nigdy nie kieruj urządzenia i ssawek na siebie lub inne osoby podczas pracy, zwłaszcza na oczy i uszy. Niebezpieczeństwo obrażeń ciała.
- Nie odsysaj gorących, rozżarzonych, łatwopalnych, wybuchowych lub niebezpiecznych dla zdrowia substancji. Należą do nich np. gorący popiół, benzyna, rozpuszczalniki, kwasy lub zasady. Niebezpieczeństwo pożaru i obrażeń.
- Regularnie sprawdzaj urządzenie i akcesoria pod kątem uszkodzeń.
Nie używaj uszkodzonego urządzenia lub akcesoriów.

Aby uniknąć wypadków i obrażeń w wyniku porażenia prądem elektrycznym:

- Wyłącz urządzenie i wyjmij akumulator:
 - jeśli nie korzystasz z urządzenia, przenosisz lub pozostawiasz je bez nadzoru;
 - jeśli chcesz sprawdzić urządzenie, oczyścić je lub usunąć blokady;
 - przed wykonaniem czyszczenia, prac konserwacyjnych lub wymianą akcesoriów;
 - po kontakcie z ciałami obcymi lub w przypadku wystąpienia nienormalnych wibracji.
- Nie zanurzaj urządzenia w wodzie i nie używaj go w wilgotnym otoczeniu.
- Nie zanurzaj urządzenia w wodzie, aby je oczyścić!
- Nie dotykaj urządzenia wilgotnymi lub mokrymi rękami!

Aby uniknąć uszkodzenia urządzenia i możliwych obrażeń ciała:

- Upewnij się, że urządzenie jest prawidłowo zmontowane, a filtry znajdują się we właściwym położeniu.
- Nie pracuj bez filtrów. Urządzenie mogłoby ulec uszkodzeniu.
- Używaj wyłącznie oryginalnych części zamiennych i akcesoriów (patrz „Części zamienne / akcesoria”), dostarczanych i zalecanych przez nasze centrum serwisowe. Stosowanie nieautoryzowanych części prowadzi do natychmiastowej utraty praw gwarancyjnych.
- Napraw dokonuj tylko w autoryzowanych przez nas punktach serwisowych.
- Przestrzegaj instrukcji czyszczenia i konserwacji urządzenia.
- Urządzenie przechowuj w miejscu suchym i niedostępnym dla dzieci.
- Nie używaj baterii jednorazowych.
- Przed ładowaniem wyjmij akumulator z urządzenia.
- Podczas korzystania z urządzenia nie mieszaj różnych rodzajów akumulatorów, nie używaj też razem nowych i używanych akumulatorów.
- Podczas wkładania akumulatora zwracaj uwagę na prawidłową biegunowość.
- Rozładowane akumulatory wyjmij z urządzenia i zutylizuj je zgodnie z lokalnymi przepisami. Zalecamy zakrycie biegunów kawałkiem taśmy klejącej w celu ochrony przed ewentualnym zwarcieniem. Nie otwieraj akumulatora.
- Przed dłuższym okresem przechowywania (np. przed zimą) akumulator należy wyjąć z urządzenia.
- Nieużywane akumulatory trzymaj z dala od spinaczy biurowych, monet, kluczy, gwoździ, śrub lub innych drobnych przedmiotów metalowych, które mogą zmostkować styki akumulatora.
- **Nie używaj akcesoriów, które nie są zalecane przez PARKSIDE.** Może to spowodować porażenie elektryczne lub pożar.



Przestrzegaj zasad bezpieczeństwa, ładowania i prawidłowego użytkowania, podanych w instrukcji obsługi akumulatora i ładowarki serii Parkside X 20 V Team. Szczegółowy opis procesu ładowania i dalsze informacje można znaleźć w tej oddzielnej instrukcji obsługi.

Uruchamianie urządzenia

Przed każdym użyciem sprawdź prawidłowo osadzenie filtra (3) i uchwyty filtra (2) w pojemniku zbierającym (1).

Ponadto sprawdź wzrokowo urządzenie pod kątem uszkodzeń.



Nie włączaj uszkodzonego lub nieprawidłowo zmontowanego urządzenia! Wymień uszkodzone części lub zanieczyszczony filtr. Patrz „Części zamienne / akcesoria”.



Upewnij się, że akumulator nie jest włożony!
(Patrz rozdział „Wkładanie / wyjmowanie akumulatora”)

1. Wyjmij pojemnik zbierający (1), naciskając przycisk zwalniający (4) i zdejmując pojemnik zbierający (1).
2. Sprawdź, czy uchwyt filtra (2) jest włożony do oporu w pojemniku zbierającym (1), lekko naciskając uchwyt filtra (2). Ze względu na swój kształt,

uchwyt filtra (2) można włożyć do pojemnika zbierającego (1) tylko w jednej pozycji.

3. Sprawdź, czy filtr (3) jest mocno osadzony w uchwycie filtra (2). Wciśnij delikatnie filtr do uchwyty filtra (2).
4. Umieść ponownie pojemnik zbierający (1) w urządzeniu. Umieść go na spodzie urządzenia i zatrzaśnij na górze urządzenia.

Wkładanie / wyjmowanie akumulatora



Upewnij się, że odkurzacz akumulatorowy jest wyłączony.

1. Aby włożyć akumulator do urządzenia, wsuń akumulator do urządzenia wzdłuż prowadnicy szynowej (10). Słychać jego zatrzaśnięcie.
2. Aby wyjąć akumulator z urządzenia, naciśnij przycisk zwalniający na akumulatorze i wyjmij akumulator.



Akumulator włóż dopiero, gdy narzędzie akumulatorowe będzie w pełni przygotowane do użycia.

Sprawdzanie stanu naładowania akumulatora

Wskaźnik stanu naładowania sygnalizuje poziom naładowania akumulatora.

Naciśnij przycisk wskaźnika stanu naładowania na akumulatorze.

Stan naładowania akumulatora sygnalizowany jest zaświeceniem się odpowiedniej diody.

Gdy świecą się 3 diody LED (czerwona, pomarańczowa i zielona): akumulator jest naładowany

Gdy świecą się 2 diody LED (czerwona i pomarańczowa): akumulator jest częściowo naładowany

Gdy świeci się 1 dioda (czerwona): akumulator wymaga ładowania



Naładuj akumulator, gdy na wskaźniku stanu naładowania świeci się już tylko czerwona dioda LED.

Zakładanie ssawek

Włóż żądaną ssawkę do przedniego otworu pojemnika zbierającego (1). Wyjmij ssawkę, wyciągając ją do przodu z pojemnika zbierającego (1).

Ściąganie nasadki szczotkowej (7) i nasadki uniwersalnej (6)



Nasadki (6+7) można zdejmować, ściągając je pod lekkim kątem ze ssawki szczelinowej (8). W taki sposób można łatwiej przeciągnąć wypustkę (a) na nosku (b).



Ssawka do odkurzania na mokro

Ssawka mokra (9) nadaje się do odsysania cieczy.



Podczas odsysania cieczy trzymaj odkurzacz ręczny zawsze w pozycji pionowej z ssawką mokrą (9) skierowaną w dół, w przeciwnym razie ciecz wycieknie!



Należy zasysać jedynie taką ilość płynu, aby nie przekroczyć znacznika „max”.

Jeśli podczas zbierania cieczy dojdzie do zamoczenia filtra (3), należy go całkowicie wysuszyć przed ponownym użyciem.

Ssawka szczelinowa

Ssawka szczelinowa (8) nadaje się do odkurzania na sucho szczelin, narożników i grzejników. Ssawka szczelinowa działa również jako przedłużenie nasadki szczotkowej (7) i nasadki uniwersalnej (6).

Nasadka szczotkowa

Nasadka szczotkowa (7) nadaje się do odkurzania na sucho wrażliwych powierzchni.

Nasadkę szczotkową (7) można stosować tylko w połączeniu z ssawką szczelinową (8).

Nasadka uniwersalna

Nasadka uniwersalna (6) nadaje się do odkurzania na sucho przy różnych okazjach, np. do odkurzania odpadów z wiercenia.

Nasadkę uniwersalną (6) można stosować tylko w połączeniu z ssawką szczelinową (8).

Instrukcje pracy

- W przypadku bezpośredniej zmiany z odkurzania na mokro na odkurzanie na sucho upewnij się, czy pojemnik zbierający (1), uchwyt filtra (2) i filtr (3) są suche!

Włączanie / wyłączenie urządzenia



Przed włączeniem sprawdź, czy filtr (3) i uchwyt filtra (2) są włożone. Patrz rozdział „Uruchomienie”.



W razie potrzeby załóż ssawkę na urządzenie. Patrz rozdział „Zakładanie ssawek”.

Włączanie:

Przesuń włącznik/wyłącznik (5) do przodu.

Wyłączanie:

Pociągnij włącznik/wyłącznik (5) do tyłu.

Opróżnianie pojemnika zbierającego

Opróżnij pojemnik zbierający (1) po każdym użyciu.

Opróżnij pojemnik zbierający, gdy zmniejszy się moc ssania.

Jeśli pojemnik zbierający jest zbyt mocno wypełniony pyłem lub jeśli podczas zasysania na mokro płyn dostanie się do obudowy silnika, może dojść do uszkodzenia ręcznego odkurzacza!



Opróżnianie pojemnika zbierającego po odkurzeniu na mokro:

Podczas wyjmowania pojemnika zbierającego trzymaj pojemnik z ssawką mokną skierowaną w dół, w przeciwnym razie ciecz dostanie się do urządzenia!

1. Wyjmij ostrożnie pojemnik zbierający (1), naciskając przycisk zwalniający (4) i zdejmując pojemnik zbierający (1).

2. Ostrożnie wyciągnij filtr (3) i uchwyt filtra (2) z pojemnika zbierającego (1).
3. Opróżnij pojemnik zbierający (1).
4. W razie potrzeby oczyść pojemnik zbierający (1) wilgotną szmatką. W razie potrzeby oczyść filtr (3) zgodnie z opisem w rozdziale „Czyszczenie”.
5. Włóż uchwyt filtra (2) z filtrem (3) z powrotem do pojemnika zbierającego (1). Ze względu na swój kształt, uchwyt filtra (2) można włożyć do pojemnika zbierającego (1) tylko w jednej pozycji.
6. Umieść ponownie pojemnik zbierający (1) w urządzeniu. Umieść go na spodzie urządzenia i zatrzaśnij na górze urządzenia.

Czyszczenie



Przed wykonaniem prac na urządzeniu należy zawsze wyjąć akumulator z urządzenia. Niebezpieczeństwo obrażeń ciała!



Nie spryskuj urządzenia wodą i nie wkładaj go do wody! Nie stosuj silnych środków czyszczących ani rozpuszczalników. Urządzenie mogłoby ulec uszkodzeniu.

- Czyść obudowę suchą szmatką lub pędzlem.
- Wytrzep filtr (3) i oczyść go pędzlem lub sprężonym powietrzem. Mocno zabrudzony lamelkowy filtr cząsteczek drobnych można czyścić również pod bieżącą wodą.
 - Przed dalszym jego wykorzystaniem, należy go całkowicie osuszyć. Wymień brudny filtr, jeśli nie da się go wyczyścić!

Patrz Części zamienne / akcesoria.

- Opróżnij pojemnik zbierający (1) po każdym użyciu.
Oczyść pojemnik zbierający (1) wilgotną szmatką.
- Dbaj o drożność szczelin wentylacyjnych w obudowie urządzenia, w przeciwnym razie urządzenie przegrzeje się.

Konserwacja

Wymiana filtra

Wymień brudny filtr na nowy.

Nowe filtry są dostępne w sklepie internetowym. Patrz „Części zamienne / akcesoria”.

1. Wyjmij pojemnik zbierający (1), naciśnięciem przycisk zwalniający (4) i zdejmując pojemnik zbierający (1).
2. Wyjmij filtr (3) z uchwytu filtra (2).
3. Umieść nowy filtr w uchwycie filtra.
Zwróć uwagę na prawidłowe, ścisłe dopasowanie filtra.
4. Ponownie włóż pojemnik zbierający (1) do urządzenia, umieszczając go na spodzie urządzenia i zatrzaskując go w górnej części urządzenia.

Przechowywanie

- Urządzenie przechowuj w suchym miejscu, niedostępnym dla dzieci.
- Temperatura przechowywania akumulatora i urządzenia wynosi od 0 °C do 45 °C. Podczas przechowywania należy unikać ekstremalnie niskich lub wysokich temperatur, aby zapobiec utracie wydajności akumulatora.

B Mocowanie na ścianie (opcja)

Możesz również zamontować akumulatorowy odkurzacz ręczny na ścianie.

- Wprowadzić śrubę w żądanym miejscu ściany przy użyciu kołka (śruba i kołek nie znajdują się w zakresie dostawy).
- Główka śruby może mieć średnicę 6 - 7 mm.
- Główka śruby powinna wystawać ok. 10 mm od ściany.
- Odkurzacz akumulatorowy można przyłożyć dziurką na klucz (11) do śruby i pociągnąć odkurzacz do oporu na dół.



W trakcie wiercenia uważaj, aby nie uszkodzić przewodów zasilających. Użyj odpowiednich detektorów, aby je zlokalizować lub posłuż się planem instalacji. Kontakt z przewodami elektrycznymi grozi porażeniem prądem elektrycznym i pożarem, kontakt z przewodem gazu może spowodować wybuch. Uszkodzenie przewodu wody może grozić uszkodzeniami materialnymi i porażeniem prądem elektrycznym.

Utylizacja/ochrona środowiska

Wyjmij akumulator z urządzenia i prze-
każ urządzenie, akumulator, akcesoria
oraz opakowanie do punktu recyklingu
opadów. Wskazówki dotyczące utylizacji
akumulatora można znaleźć w osobnej in-
strukcji obsługi akumulatora i ładowarki.



Urządzeń elektrycznych nie należy
wyrzucać razem ze śmieciami do-
mowymi.

- Oddaj urządzenie w punkcie recyklin-
gu. Użyte do produkcji urządzenia
części plastikowe i metalowe mogą zo-
stać od siebie precyzyjnie oddzielone,
a następnie poddane utylizacji. Zwróć
się po poradę do naszego Centrum
Serwisowego.
- Utylizację przesłanych nam uszkodzo-
nych urządzeń przeprowadzamy bez-
płatnie.

Części zamienne/Akcesoria

**Części zamienne i akcesoria można zakupić na
www.grizzlytools-service.eu**

W przypadku problemów z zamawianiem należy skorzystać z formularza kontaktowe-
go. W razie kolejnych pytań należy zwracać się do „Service-Center” (patrz strona 24).

Pos. Instrukcja obsługi	Oznaczenie	Nr. katalogowe
1	Pojemnik zbierający	91105424
3	Filtr (HEPA)	91105426
6	Nasadka uniwersalna	91105430
7	Nasadka szczotkowa	91105429
8	Ssawka szczelinowa	91105428
9	Ssawka do odkurzania na mokro	91105427

Gwarancja

Szanowna Klientko, Szanowny Kliencie, na zakupione urządzenie otrzymują Państwo 3 lata gwarancji od daty zakupu. W przypadku wad tego produktu przysługują Państwu ustawowe prawa w stosunku do sprzedawcy produktu. Prawa te nie są ograniczone przez naszą przedstawioną niżej gwarancję.

Warunki gwarancji

Okres gwarancji rozpoczyna się z datą zakupu. Prosimy zachować oryginalny paragon. Będzie on potrzebny jako dowód zakupu.

Jeśli w okresie trzech lat od daty zakupu tego produktu wystąpi wada materiałowa lub fabryczna, produkt zostanie – wedle naszego wyboru – bezpłatnie naprawiony lub wymieniony. Gwarancja zakłada, że w okresie trzech lat uszkodzone urządzenie zostanie przesłane wraz z dowodem zakupu (paragonem) z krótkim opisem, gdzie wystąpiła wada i kiedy się pojawiła.

Jeśli defekt jest objęty naszą gwarancją, otrzymają Państwo z powrotem naprawiony lub nowy produkt. Wraz z wymianą urządzenia lub ważnej części, zgodnie z art. 581 § 1 aktualnej wersji Kodeksu cywilnego, okres gwarancji rozpoczyna się od nowa.

Okres gwarancji i ustawowe roszczenia z tytułu wad

Okres gwarancji nie wydłuża się z powodu świadczenia gwarancyjnego. Obowiązuje to również dla wymienionych lub naprawionych części. Ewentualne uszkodzenia i wady istniejące już w momencie zakupu należy zgłosić bezzwłocznie po rozpakowaniu. Naprawy przypadające po upływie okresu gwarancji są odpłatne.

Zakres gwarancji

Urządzenie wyprodukowano z zachowaniem staranności zgodnie z surowymi normami jakościowymi i dokładnie sprawdzono przed wysyłką.

Gwarancja obowiązuje dla wad materiałowych lub fabrycznych. Gwarancja nie rozciąga się na części produktu, które podlegają normalnemu zużyciu i można je uznać za części zużywalne (np. Filtr (HEPA)), oraz na uszkodzenia części delikatnych (np. przełączniki).

Gwarancja przepada, jeśli produkt został uszkodzony, nie był zgodnie z przeznaczeniem użytkowany i konserwowany. Użytkowanie zgodnie z przeznaczeniem wiąże się z przestrzeganiem wszystkich wskazówek zawartych w instrukcji obsługi. Należy bezwzględnie unikać zastosowań i działań, których odradza się lub przed którymi ostrzega się w instrukcji obsługi. Produkt jest przeznaczony do użytku prywatnego, a nie komercyjnego. W przypadku niewłaściwego i nieodpowiedniego obchodzenia się z urządzeniem, stosowania „na siłę” i zabiegów, które nie zostały przeprowadzone przez nasz autoryzowany oddział, gwarancja wygasa.

Realizacja w przypadkach objętych gwarancją

Aby zagwarantować szybkie przetworzenie Państwa sprawy, prosimy o przestrzeganie poniższych wskazówek:

- W przypadku wszelkich zapytań prosimy o przygotowanie paragonu i numeru identyfikacyjnego jako dowodu zakupu (IAN 360589_2010).
- Numer artykułu znajduje się na tabliczce znamionowej.
- W przypadku wystąpienia usterek lub innych wad prosimy o skontaktowanie się z wymienionym niżej działem ser-

wisowym **telefonicznie** lub **mailowo**.
Uzyskają Państwo wówczas szczegółowe informacje na temat realizacji reklamacji.

- Uszkodzony produkt mogą Państwo wysłać po skontaktowaniu się z naszym działem obsługi klienta, załączając dowód zakupu (paragon) i określając, na czym polega wada i kiedy wystąpiła, bezpłatnie na podany adres serwisu. Aby uniknąć problemów z odbiorem i dodatkowych kosztów, prosimy o wysłanie przesyłki na adres, który Państwu podano. Należy się upewnić, żeby wysyłka nie nastąpiła odpłatnie, jako ponadwymiarowa, ekspresowo lub na innych specjalnych warunkach. Prosimy o przesłanie urządzenia wraz ze wszystkimi częściami wyposażenia otrzymanymi przy zakupie i zadbanie o wystarczająco bezpieczne opakowanie.

Serwis naprawczy

Naprawy, **które nie są objęte gwarancją**, można zlecić odpłatnie w naszym oddziale serwisowym. Serwis sporządzi Państwu kosztorys naprawy.

Podejmujemy się wyłącznie naprawy urządzeń, które zostały prawidłowo zapakowane i ofrankowane.

Uwaga: Prosimy o przesłanie czystego urządzenia ze wskazaniem usterki.

Urządzenia przesłane dla nas odpłatnie, jako przesyłka ponadwymiarowa, ekspresowa lub na innych warunkach specjalnych, nie zostaną odebrane.

Utylizację przestanych do nas uszkodzonych urządzeń przeprowadzamy bezpłatnie.

Service-Center

Serwis Polska

Tel.: 22 397 4996

E-Mail: grizzly@lidl.pl

IAN 360589_2010

Importer

Prosimy mieć na uwadze, że poniższy adres nie jest adresem serwisu. Prosimy o kontakt z wymienionym wyżej centrum serwisowym.

Grizzly Tools GmbH & Co. KG

Stockstädter Straße 20

D-63762 Großostheim

Niemcy

www.grizzlytools-service.eu

Turinys

Įvadas	25
Naudojimas pagal paskirtį.....	25
Bendrasis aprašymas.....	26
Pristatomas komplektas	26
Veikimo aprašymas	26
Apžvalga.....	26
Techniniai duomenys.....	26
Saugos nurodymai.....	26
Paveikslėliai ant prietaiso	27
Instrukcijoje naudojami simboliai	27
Bendrieji saugos nurodymai.....	27
Naudojimo pradžia.....	28
Akumulatoriaus įdėjimas / išėmimas.29	
Akumulatoriaus įkrovos lygio	
tikrinimas	29
Antgalių prijungimas	29
Šlapiojo valymo antgalis.....	29
Plyšių valymo antgalis.....	30
Šepečio antgalis	30
Universalus antgalis.....	30
Darbo nurodymai	30
Įjungimas ir išjungimas	30
Surinkimo rezervuaras.....	30
Valymas	31
Techninė priežiūra.....	31
Filtro keitimas	31
Laikymas	31
Tvirtinimas ant sienos.....	31
Atliekų tvarkymas ir aplinkos	
apsauga	32
Atsarginės dalys/Priedai.....	32
Garantija	33
Remonto tarnyba	34
Service-Center.....	34
Importuotojas	34
Originalios EB atitikties	
deklaracijos vertimas.....	69
Trimatis vaizdas.....	73

Įvadas

Dėkojame, kad pirkote naują įrenginį. Apsisprendėte įsigyti aukštos kokybės prietaisą. Gamybos metu atlikta šio prietaiso kokybės kontrolė bei jo galutinis patikrinimas. Tai užtikrina Jūsų prietaiso nepriekaištingą veikimą.



Naudojimo instrukcija yra šios prietaiso dalis. Joje pateikiami svarbūs saugos, naudojimo ir šalinimo nurodymai. Prieš naudodami prietaisą susipažinkite su visais naudojimo ir saugos nurodymais. Naudokite prietaisą taip, kaip aprašyta ir tik nurodytiems naudojimo tikslams. Laikykite instrukciją saugioje vietoje ir perduodami prietaisą tretiesiems asmenims, perduokite jiems ir visus dokumentus.

Naudojimas pagal paskirtį

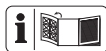
Akumulatorinis rankinis dulkių siurblys tinka tik sausų ir šlapių paviršių siurbimui. Galite susiurbti sausas ir šlapias atliekas ir nedidelius skysčių kiekius. Draudžiama siurbti degias, sprogias ar sveikatai pavojingas medžiagas.

Šį prietaisą gali naudoti 8 metų amžiaus ir vyresni vaikai, jei jie yra prižiūrimi.

Įrenginys skirtas neprofesionaliam naudojimui. Jis neskirtas naudoti komerciniais tikslais. Naudojant komerciniams tikslams, garantija negalioja. Gamintojas neatsako už žalą, patirtą įrankį naudojant ne pagal paskirtį arba netinkamai.

Tai „Parkside X 20 V TEAM“ serijos įrankis, kurį galima naudoti su „X 20 V TEAM“ akumulatoriais. Akumulatorius galima įkrauti tik „Parkside X 20 V TEAM“ serijos krovikliais.

Bendrasis aprašymas



Pagrindinės įrankio sudedamosios dalys pavaizduotos priekiniame išskleidžiamuosiuose puslapiuose.

Pristatomas komplektas

Prietaisą atsargiai išimkite iš pakuotės ir patikrinkite, ar yra visos toliau nurodytos dalys. Pakuotę utilizuokite pagal nurodymus.

- Akumulatorinis rankinis dulkių siurblys
- Šlapiojo valymo antgalis
- Plyšių valymo antgalis
- Šepečio antgalis
- Universalus antgalis
- Eksploatavimo instrukcija



Baterija ir įkroviklis į komplektą neįeina.

Veikimo aprašymas

Akumulatoriniame rankiniame dulkių siurblyje yra stabilus permatomas plastikinis rezervuaras, kuriame surenkami nešvarumai. Informacijos apie valdymo elementų veikimą rasite tolesniuose aprašymuose.

Apžvalga



- 1 Surinkimo rezervuaras
- 2 Filtro laikiklis
- 3 Filtras (HEPA)
- 4 Atlaisvinimo mygtukas
- 5 Pagrindinis jungiklis
- 6 Universalus antgalis
- 7 Šepečio antgalis
- 8 Plyšių valymo antgalis
- 9 Šlapiojo valymo antgalis
- 10 Kreipiamasis bėgelis

B 11 Pailga skylė

Techniniai duomenys

Akumulatorinis rankinis

dulkių siurblysPHSSA 20-Li B1

Vardinė įtampa U 20 V ==

Apsaugos laipsnis IPX0

Veikimas (tuščioji eiga) 16–20 min

Surinkimo talpa, maks.

Dulkės 400 ml

Skystis 150 ml

Temperatūra maks. 50 °C

Įkrovimas 4 - 40 °C

Naudojimas -20 - 50 °C

Laikymas (optimalu) 0 - 45 °C



Dėmesio! Naujausią suderinamų akumuliatorių sąrašą rasite adresu: www.lidl.de/akku

Šį įrankį galima naudoti tik su toliau išvardytais akumulatoriais:

PAP 20 A1, PAP 20 A2, PAP 20 A3, PAP 20 B1, PAP 20 B3.

Šiuos akumulatorius leidžiama įkrauti toliau išvardytais įkrovikliais: PLG 20 A1, PLG 20 A3, PLG 20 A4, PDSLГ 20 A1.

Įkrovimo laikas (min.)	PLG 20 A1 PLG 20 A4	PLG 20 A3 PDSLГ 20 A1
PAP 20 A1 PAP 20 B1	60	30
PAP 20 A2	75	30
PAP 20 A3 PAP 20 B3	90	60

Saugos nurodymai

Šiame skirsnyje aprašytos pagrindinės darbo su įrankiu saugos taisyklės.

Paveikslėliai ant prietaiso



Pavojaus ženklas su duomenimis, kaip išvengti žalos žmonėms ir materialiniam turtui.



Privalomasis ženklas su duomenimis, kaip išvengti žalos materialiniam turtui.



Informacinis ženklas, kuriame pateikiama informacijos, kaip geriau naudoti prietaisą.

Instrukcijoje naudojami simboliai



Elektrinių įrenginių nešalinkite su buitinėmis atliekomis.



Tai yra „Parksidė X 20 V TEAM“ serijos įrankis.

Bendrieji saugos nurodymai

Šį prietaisą gali naudoti 8 metų amžiaus ir vyresni vaikai, taip pat silpnesnių fizinių, jausinių arba protinių gebėjimų ar mažai patirties ir žinių turintys asmenys, jei jie yra prižiūrimi arba išmokyti saugiai naudoti prietaisą ir suprato prietaiso keliamą pavojų. Vaikams draudžiama žaisti su prietaisu. Neprižiūrimiems vaikams neleidžiama atlikti valymo ir naudotojo atliekamų techninės priežiūros darbų.



Dėmesio! Kad apsaugotumėte nuo elektros smūgio,

sužalojimo ar gaisro pavojaus, dirbdami elektriniais įrankiais vadovaukitės šiomis pagrindinėmis saugos taisyklėmis.

taip elgdamiesi išvengsite nelaimingų atsitikimų ir sužalojimų:

- Niekada nepalikite naudojimui paruošto prietaiso be priežiūros darbo vietoje.
- Draudžiama prietaisu siurbti žmones ir gyvūnus. Naudodami prietaisą niekada nenukreipkite prietaiso ir antgalių į save ar kitus žmones, ypač į akis ir ausis. Kyla pavojus susižaloti.
- Nesiurbkite jokių karštų, įkaitusių, degių, sprogių arba šveikatai kenksmingų medžiagų. Šiems medžiagoms yra priskiriami pelenai, benzinas, tirpikliai, rūgštys arba šarmai. Gresia gaisro ir sužalojimo pavojus.
- Reguliariai tikrinkite prietaisą ir priedus dėl pažeidimų. Nenaudokite apgadinto prietaiso arba priedų.

Taip elgdamiesi išvengsite nelaimingų atsitikimų ir apsaugosite nuo elektros smūgio:

- Išjunkite prietaisą ir išimkite iš jo akumuliatorių:
 - kai prietaiso nenaudojate, jį gabenate arba paliekate be priežiūros;
 - prietaisą tikrinatė, valotė ar tvarkotė jam užsikirtus;
 - kai atliekatė jo valymo ar techninės priežiūros darbus arba keičiatė priedus;

- kai buvo įsiurbti pašaliniai daiktai arba pajutote neįprastą vibraciją.
- Nenardinkite prietaiso į vandenį ir nenaudokite jo drėgnoje aplinkoje.
- Valydami nenardinkite prietaiso į vandenį!
- Nelieskite prietaiso drėgnomis ar šlapiomis rankomis!

Taip apsaugosite prietaisą nuo sugadinimo ir išvengsite žmoniems galinčio kilti pavojaus:

- Atkreipkite dėmesį, kad prietaisas būtų tinkamai surinktas ir filtrai būtų tinkamai įstatyti. Nedirbkite be filtrų. Įrankis gali sugesti.
- Naudokite tik originalias atsargines dalis ir reikmenis (žr. „Atsarginės dalys / priedai“), kuriuos tiekia arba rekomenduoja mūsų techninio aptarnavimo centras. Naudojant kitokias dalis iš karto netenkama teisės pareikšti garantines pretenzijas.
- Prietaisą pristatykite taisyti tik mūsų įgaliotiems klientų aptarnavimo skyriams.
- Laikykitės įrenginio valymo ir techninės priežiūros nurodymų.
- Įrenginį laikykite sausoje vietoje, kur jo negalėtų pasiekti vaikai.
- Nenaudokite neįkraunamųjų baterijų.
- Prieš įkraudami išimkite akumuliatorių iš įrenginio.
- Vienu metu įrenginyje nenaudokite skirtingų tipų akumuliatorių ar naujų ir naudotų akumuliatorių.

- Įdėdami akumuliatorių, atkreipkite dėmesį į teisingą poliškumą.
- Išimkite išsikrovusius akumuliatorius iš įrenginio ir sutvarkykite atliekas laikydamiesi vietos taisyklių. Kad neįvyktų trumpasis jungimas, polių rekomenduojame apklijuoti lipniąja juosta. Neardykite akumuliatoriaus. Jei įrenginio ilgesnį laiką nenaudosite (pvz., per žiemą), išimkite iš jo akumuliatorių.
- Nelaikykite arti nenaudojamo akumuliatoriaus sąvaržėlių, monetų, raktų, vinių, varžtų arba kitų mažų metalinių daiktų, kurie galėtų užtrumpinti kontaktus.
- **Naudokite tik PARKSIDE rekomenduojamus priedus.** Kitaip galite patirti elektros smūgį arba sukelti gaisrą.



Atkreipkite dėmesį į įkrovimui ir tinkamam naudojimui taikomus saugos bei kitus nurodymus, kuriuos rasite savo „Parkside X 20 V Team“ serijos akumuliatoriaus ir kroviklio naudojimo instrukcijoje. Išsamų įkrovimo aprašymą ir daugiau informacijos rasite šioje atskiroje naudojimo instrukcijoje.

Naudojimo pradžia

Prieš kiekvieną naudojimą patikrinkite, ar filtras (3) ir filtro laikiklis (2) yra tinkamai pritvirtinti prie surinkimo rezervuaro (1). Be to, vizualiai patikrinkite prietaisą dėl pažeidimų.



Nenaudokite pažeisto ar nefinkamai sumontuoto prietaiso! Pakeiskite pažeistas dalis arba užterštą filtrą. Žr. „Atsarginės dalys / priedai“.



Įsitikinkite, kad akumuliatorius neįdėtas! (žr. skyrių „Akumuliatoriaus įdėjimas / išėmimas“)

1. Surinkimo rezervuaro (1) nuėmimas: paspauskite atlaisvinimo mygtuką (4) ir nuimkite surinkimo rezervuarą (1).
2. Lengvai paspausdami filtro laikiklį (2) patikrinkite, ar filtro laikiklis (2) tvirtai užsifiksavo į surinkimo rezervuare (1). Dėl savo formos filtro laikiklis (2) gali būti įdėtas į surinkimo rezervuarą (1) tik vienoje padėtyje.
3. Patikrinkite, ar filtras (3) tvirtai užsifiksavo filtro laikiklyje (2). Lengvai įspauskite filtrą į filtro laikiklį (2).
4. Vėl uždėkite surinkimo rezervuarą (1) ant prietaiso. Įstatykite jį į apatinę prietaiso dalį ir leiskite jam užsifiksuoti.

Akumuliatoriaus įdėjimas / išėmimas



Įsitikinkite, kad akumuliatorinis rankinis dulkių siurblys yra išjungtas.

1. Norėdami įstatyti akumuliatorių į įrenginį, stumkite akumuliatorių kreipiamuoju bėgeliu (10) į įrenginį. Akumuliatorius girdimai užsifiksuoja.
2. Norėdami išimti akumuliatorių iš įrenginio, paspauskite akumuliatoriaus atlaisvinimo mygtuką ir ištraukite akumuliatorių.



Akumuliatorių įdėkite tik tada, kai akumuliatorinis įrankis bus visiškai parengtas naudoti.

Akumuliatoriaus įkrovos lygio tikrinimas

Įkrovos lygio indikatorius rodo akumuliatoriaus įkrovos lygį.

Paspauskite akumuliatoriaus įkrovos lygio indikatorius mygtuką.

Akumuliatoriaus įkrovos lygį rodo atitinkamas šviečiantis šviesos diodas.

Šviečia 3 šviesos diodai (raudonas, oranžinis ir žalias): Akumuliatorius įkrautas.

Šviečia 2 šviesos diodai (raudonas ir oranžinis): Akumuliatorius iš dalies įkrautas.

Šviečia 1 šviesos diodas (raudonas): Akumuliatorių reikia įkrauti.



Akumuliatorių įkraukite tada, kai švies vien raudonas įkrovos lygio indikatorius šviesos diodas.

Antgalių prijungimas

Įstatykite norimą antgalį į surinkimo rezervuaro (1) priekinę angą.

Nuimkite antgalį, traukdami jį iš surinkimo rezervuaro (1) į priekį.

Šepetinio antgalio (7) ir universaliojo antgalio (6) nuėmimas



Antgalius (6+7) nuimsite juos lengvu kampu nutraukdami nuo plyšių valymo antgalio (8).



Taip liežuvėlį (a) galėsite lengviau užtraukti iškyšos (b).

Šlapiojo valymo antgalis

Šlapiojo valymo antgalis (9) tinka skysčiams susiurbti.



Siurbdami skysčius, rankinį dulkių siurblių visada laikykite vertikaliai, šlapiojo valymo antgaliu (9) žemyn, kitaip skystis išbėgs!



Skysčio susiurbkite tik tiek, kad kiekis neviršytų MAX žymės.

Jei siurbiant skysčius filtras (3) sušlapo, prieš pakartotinai naudodami jį visiškai išdžiovinkite.

Plyšių valymo antgalis

Plyšių valymo antgalis (8): plyšiams, kampams ir radiatoriams sausai išsiurbti. Plyšių valymo antgalis taip pat naudojamas kaip šepetio antgalio (7) ir universalus antgalio (6) pailginimo dalis.

Šepetio antgalis

Šepetio antgalis (7): jautriems paviršiams sausai išsiurbti. Šepetio antgalį (7) galima naudoti tik kartu su plyšių valymo antgaliu (8).

Universalus antgalis

Universalus antgalis (6) tinka siurbti sausai įvairiais atvejais, pvz., susiurbiant gręžimo metu susidariusias atliekas. Universalų antgalį (6) galima naudoti tik kartu su plyšių valymo antgaliu (8).

Darbo nurodymai

- Jei tiesiogiai keičiate šlapiojo siurbimo režimą į siurbimą sausai, įsitikinkite, kad surinkimo rezervuaras (1), filtro laikiklis (2) ir filtras (3) yra sausi!

Įjungimas ir išjungimas



Prieš įjungdami patikrinkite, ar įdėtas filtras (3) ir filtro laikiklis (2). Žr. „Eksplotacijos pradžia“.



Jei reikia, ant prietaiso uždėkite antgalį. Žr. „Antgalių prijungimas“.

Įjungimas:

Įjungiklį / išjungiklį (5) pastumkite į priekį.

Išjungimas:

Įjungiklį / išjungiklį (5) pastumkite atgal.

Surinkimo rezervuaras

Po kiekvieno naudojimo ištuštinkite surinkimo rezervuarą (1).

Visiškai ištuštinkite surinkimo rezervuarą, kai sumažėja siurbimo galia.

Jei surinkimo rezervuare per daug dulkių arba šlapiai siurbiant skysčio patenka į variklio korpusą, rankinis dulkių siurblys gali sugesti!



Surinkimo rezervuaro ištuštinimas po šlapiojo siurbimo: Išimdami iš prietaiso, laikykite surinkimo rezervuarą šlapiojo valymo antgaliu žemyn, nes kitaip į prietaisą pateks skysčio!

1. Surinkimo rezervuaro (1) nuėmimas: paspauskite atlaisvinimo mygtuką (4) ir atsargiai nuimkite surinkimo rezervuarą (1).
2. Išatsargiai ištraukite filtrą (3) ir filtro laikiklį (2) iš surinkimo rezervuaro (1).
3. Visiškai ištuštinkite surinkimo rezervuarą (1).

4. Surinkimo rezervuarą (1), jei reikia, valykite drėgna šluoste. Jei reikia, išvalykite filtrą (3), kaip aprašyta skyriuje „Valymas“.
5. Vėl įdėkite filtro laikiklį (2) su filtru (3) atgal į surinkimo rezervuarą (1). Dėl savo formos filtro laikiklis (2) gali būti įdėtas į surinkimo rezervuarą (1) tik vienoje padėtyje.
6. Vėl uždėkite surinkimo rezervuarą (1) ant prietaiso. Įstatykite jį į apatinę prietaiso dalį ir leiskite jam užsifikuoti.

Valymas



Prieš atlikdami prietaiso priežiūros darbus, išimkite iš jo akumuliatorių. Pavojus susižaloti!



Ant prietaiso nepurškite vandens ir nedėkite jo į vandenį! Nenaudokite stiprių valiklių ar tirpiklių. Įrankis gali sugesti.

- Korpusą valykite sausa šluoste arba šepetėliu.
 - Filtrą (3) išpurtykite ir nuvalykite teptuku arba išpūskite suslėgtu oru. Labai nešvarų plokštelinį smulkųjį filtrą galite išplauti ir tekančiu vandeniu.
 - Prieš vėl naudodami jį visiškai išdžiovinkite.
- Pakeiskite užsiteršusį filtrą, kurio nebe galima išvalyti!
- Žr. „Atsarginės dalys / priedai“.
- Po darbo visiškai ištuštinkite surinkimo rezervuarą (1). Surinkimo rezervuarą (1) valykite drėgna šluoste.
 - Vėdinimo plyšiai prietaiso korpuse turi būti švarūs, nes kitaip prietaisas perkais.

Techninė priežiūra

Filtro keitimas

Pakeiskite užterštą filtrą nauju. Naujų filtrų galima įsigyti internetinėje parduotuvėje. Žr. „Atsarginės dalys / priedai“.

1. Surinkimo rezervuaro (1) nuėmimas: paspauskite atlaisvinimo mygtuką (4) ir nuimkite surinkimo rezervuarą (1).
2. Išimkite filtrą (3) iš filtro laikiklio (2).
3. Įdėkite naują filtrą į filtro laikiklį. Įsitikinkite, kad tinkamai, tvirtai prisukote filtrą.
4. Vėl uždėkite surinkimo rezervuarą (1) ant prietaiso, t. y. įstatykite jį į apatinę prietaiso dalį ir leiskite jam užsifikuoti prietaiso viršuje.

Laikymas

- Įrenginį laikykite sausoje vietoje, kur jo negalėtų pasiekti vaikai.
- Temperatūra akumulatoriaus laikymo vietoje turi būti nuo 0 °C iki 45 °C. Laikomas akumulatorius neturi būti veikiamas labai didelio šalčio arba karščio, kad nesumažėtų jo našumas.



Tvirtinimas ant sienos (pasirinktinai)

Akumulatorinį rankinį dulkių siurbį galite sumontuoti ant sienos.

- Norimoje sienos vietoje į kaitį įsukite varžtą (abiejų tiekiamame rinkinyje nėra).
- Varžtų galvutė gali būti 6 – 7 mm skersmens.
- Varžto galvutė turi būti atitolusi nuo sienos maždaug 10 mm atstumu.

- Akumuliatorinį rankinį dulkių siurbį galite pakabinti įkišdami varžtą į pailgą skylę (11), o tada akumuliatorinį rankinį dulkių siurbį iki galo patraukdami žemyn.



Gręždami stebėkite, kad nepažeistumėte elektros laidų ir vamzdynų. Suraskite juos tinkamais iešikliais arba pasižiūrėkite įrengimo plane. Užkliudžius elektros laidus, galima patirti elektros smūgį arba sukelti gaisrą, o užkliudžius dujų vamzdžius gali įvykti sprogitimas. Apgadinus vandentiekio vamzdį, galima patirti materialinės žalos arba elektros smūgį.

Atliekų tvarkymas ir aplinkos apsauga

Išimkite akumuliatorių iš įrenginio ir įrenginį, akumuliatorių, priedus bei pakuotę atiduokite perdirbti aplinkai saugiu būdu. Akumuliatoriaus šalinimo nurodymus rasite atskiroje savo akumuliatoriaus ir kroviklio naudojimo instrukcijoje.



Elektrinių įrenginių nešalinkite su buitinėmis atliekomis.

- Savo prietaisą perduokite perdirbimo įstaigai. Naudotas plastikines ir metalines dalis galite surūšiuoti ir perduoti atliekų utilizavimo įstaigai. Pasiteiraukite mūsų klientų aptarnavimo tarnyboje. (žr. „Service-Center“)
- Jei mums atsiųsite savo sugedusį prietaisą, mes jį utilizuosime nemokamai.

Atsarginės dalys/Priedai

Atsarginės dalis ir priedus galite įsigyti interneto svetainėje www.grizzlytools-service.eu

Jei kiltų problemų užsakymo proceso metu, naudokite kontaktinę formą. Dėl tolesnių klausimų kreipkitės į „Service-Center“, (žr. 34 puslapį).

Pozicija Eksploatavimo	Aprašymas	Dalies numerį
1	Surinkimo rezervuaras	91105424
3	Filtrai (HEPA)	91105426
6	Universalus antgalis	91105430
7	Šepetio antgalis	91105429
8	Plyšių valymo antgalis	91105428
9	Šlapiojo valymo antgalis	91105427

Garantija

Gerbiamasis pirkėjų,
Šiam prietaisui suteikiama trejų metų garantija nuo pirkimo dienos.

Jeigu būtų nustatomi šio prietaiso defektai, prietaiso pardavėjo atžvilgiu įgyjate įstatyme nustatytas teises. Šių įstatyme nustatytų teisių toliau pateikiama garantija neapriboja.

Garantijos sąlygos

Garantinis laikotarpis pradedamas skaičiuoti nuo pirkimo dienos. Prašome saugoti parduotuvės kasos čekį. Jis laikomas pirkimo įrodymu.

Jeigu per trejus metus, pradedant nuo šio prietaiso įsigijimo dienos, nustatomas materialinis ar gamybinis defektas, šį prietaisą savo nuožiūra mes nemokamai suremontuosime arba pakeisime. Šioje garantijoje nustatyta, kad defektinį prietaisą ir pirkimo įrodymą (kasos čekį) galima pateikti trejų metų laikotarpiu bei pridėdant trumpą defekto aprašymą ir nurodant defekto nustatymo datą.

Jeigu nustatomas defektas, kurio atžvilgiu galioja mūsų garantija, jums grąžinamas sumontuotas arba naujas prietaisas. Suremontavus prietaisą ar jį pakeitus naujas garantijos galiojimo laikotarpis nėra nustatomas.

Garantijos galiojimo trukmė ir įstatyme nustatytos pretenzijos dėl defektų

Garantijos galiojimo trukmės pratęsimas pagal garantijos sąlygas nėra numatytas. Ši nuostata taip pat taikoma pakeistoms ir suremontuotoms dalims. Apie pažeidimus ir defektus, nustatomus iš karto po įsigijimo, turi būti pranešama nedelsiant, kai pirkinys išimamas iš pakuotės. Jeigu remontas atliekamas pasibaigus garantijos galiojimo laikotarpiui, už remontą imamas atlygis.

Garantijos taikymo apimtis

Prietaisas gaminamas laikantis griežtų kokybės reikalavimų ir rūpestingai patikrinamas prieš jį išsiunčiant.

Garantija apima medžiagų arba gamybos defektus. Ši garantija netaikoma prietaiso dalims, kurios naudojamos įprastai nusidėvi, todėl jas galima laikyti dylandčiomis dalimis (pvz., Filtras (HEPA)) arba pažeistoms lūžtančioms dalims (pvz., Jungiklis).

Garantija nėra taikoma, kai prietaisas pažeidžiamas todėl, kad buvo naudojamas ne pagal paskirtį arba nebuvo atliekama jo techninė priežiūra. Siekiant užtikrinti, kad prietaisas būtų naudojamas pagal paskirtį, privaloma laikytis visų instrukcijų žinyne nurodytų reikalavimų. Privaloma vengti prietaisą naudoti tokiais paskirčiai, apie kurią įspėjama instrukcijų žinyne, arba jį naudoti taip, kaip tame žinyne nerekomenduojama.

Prietaisas skirtas naudoti tik privačioms, o ne pramoninėms reikmėms. Garantija netenka galios, jeigu prietaisas naudojamas netinkamai ir ne pagal paskirtį, su didele jėga ir mūsų įgaliotojo techninės priežiūros centro nenumatytu būdu.

Naudojimasis garantija

Siekiant greitai patenkinti jūsų prašymą, laikykitės šių nuorodų:

- Pateikdami paklausimus turėkite pasiruošę kasos čekį ir identifikavimo numerį (IAN 360589_2010), kuriais būtų įrodomas prietaiso įsigijimas.
- Gaminio numerį prašome nusirašyti iš gaminio tipo plokštelės su techniniais duomenimis.
- Jeigu nustatytumėte funkcijos triktį arba vienokius ar kitokius defektus, pirmiausia telefonu arba e.laišku susisiekite su toliau išvardytais techninės priežiūros centrais. Šios dirbtuvės

suteiktų jums išsamią informaciją apie jūsų pretenzijų tenkinimo eigą.

- Jeigu prietaisas būtų pripažintas defektingu, jums pasikalbėjus su mūsų klientų aptarnavimo tarnyba, pridėjus pirkimo įrodymus (kasos čekį) ir pateikus defekto apibūdinimą bei jo nustatymo datą, galite jį nemokamai nusiųsti į savo pasirinktą techninės priežiūros centrą. Kad nekiltų jokių su gavimu susijusių keblumų ir neatsirastų papildomų išlaidų, naudokite tik jums nurodytą adresą. Pasirūpinkite, kad persiuntimo paštu išlaidos nebūtų neapmokėtos, taip pat prietaisai, siunčiami skubos paštu, didelių gabaritų kroviniams ar kitiems specialios paskirties kroviniams skirtais būdais, nepriimami. Siųsdami prietaisą prašome pridėti visus įsigyjant gautus priedus ir pasirūpinti, kad jie būtų patikimai sudėti į gabenimo pakuotę.

Remonto tarnyba

Remonto, kuriam garantija netaikoma, darbus gali už užmokestį atlikti mūsų techninės priežiūros centras.

Centras jums parengtų išlaidų sąmatą.

Galime pasirūpinti tik tinkamai supakuotais prietaisais, kurių persiuntimo paštu išlaidos yra apmokėtos.

Dėmesio: Prašome savo prietaisą mūsų techninės priežiūros centrui siųsti išvalytą ir pridėjus defekto aprašymą.

Prietaisai, kurių persiuntimo paštu išlaidos neapmokėtos, taip pat prietaisai, siunčiami skubos paštu, didelių gabaritų kroviniams ar kitiems specialios paskirties kroviniams skirtais būdais, nepriimami.

Jūsų atsiųstus sugedusius prietaisus mes pašalinsime nemokamai.

Service-Center

Paslaugos Lietuva

Tel.: 880033144

E-Mail: grizzly@lidl.lt

IAN 360589_2010

Importuotojas

Prašome atkreipti dėmesį, kad šis adresas nėra mūsų techninės priežiūros centro adresas. Pirmiausiai susisiekite su pirmiau nurodytu techninės priežiūros centru.

Grizzly Tools GmbH & Co. KG

Stockstädter Straße 20

D-63762 Großostheim

Vokietija

www.grizzlytools-service.eu

Saturs

Ievads	35
Noteikumiem atbilstoša izmantošana	35
Vispārīgs apraksts	36
Piegādes komplekts	36
Darbības principa apraksts	36
Pārskats	36
Tehniskie dati	36
Drošības norādījumi	36
Vispārīgi drošības norādījumi	37
Ekspluatācijas sākšana	38
Akumulatora ievietošana un izņemšana	39
Akumulatora uzlādes līmeņa pārbaude.....	39
Sprauslu uzspraušana	39
Šķidrums uzskāšanas sprausla	39
Spraugu uzgalis.....	40
Sukas sprauslas uzgalis	40
Universālās sprauslas uzgalis	40
Darba norādījumi	40
Ieslēgšana un izslēgšana	40
Savācējvertnes iztukšošana	40
Tīrīšana	41
Apkope	41
Smalkā plāksnīšu filtra nomaiņa	41
Uzglabāšana	41
Sienas stiprinājums.....	41
Rezerves daļas / piederumi	42
Utilizācija / apkārtējās vides aizsardzība	42
Garantija	43
Remonta serviss	44
Servisa centrs	44
Importētājs	44
Tolge EŪ vastavusdeklaratsiooni oriģināldokumentist	70
Plahvatusjoonis	73

Ievads

Apsveicam Jūs ar jaunas ierīces iegādi! Jūs esat izvēlēties augstvērtīgu ierīci. Ierīcei ražošanas procesā tika pārbaudīta kvalitāte un veikta gala kontrole. Tādējādi tiek nodrošināta Jūsu ierīces darbspēja.

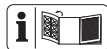


Lietošanas instrukciju ir šīs ierīces sastāvdaļa. Tajā ir iekļautas svarīgas norādes, kas attiecas uz drošību, izmantošanu un utilizāciju. Pirms ierīces izmantošanas iepazīstieties ar visiem apkalpošanas un drošības norādījumiem. Izmantojiet ierīci tikai saskaņā ar šeit aprakstīto un tikai norādītajās izmantošanas sfērās. Saglabājiet šo lietošanas instrukciju un, nododot ierīci lietošanā citai personai, izsniedziet tai visu ar ierīci saistīto dokumentāciju.

Noteikumiem atbilstoša izmantošana

Akumulatora rokas putekļu sūcējs ir piemērots sausu un slapju virsmu sūkšanai. Ar to jūs varat uzsūkt sausu un slapju uzsūcamo materiālu un nelielus šķidrums daudzumus. Aizliegts uzsūkt degošas, eksplozīvas vai veselībai kaitīgas vielas. Ierīci drīkst lietot bērni no 8 gadu vecuma pieaugušu personu uzraudzībā. Ierīce ir paredzēta izmantošanai mājamatniecības darbos. Šī iekārta nav paredzēta komerciālai izmantošanai. Komerciālas izmantošanas gadījumā garantija tiek anulēta. Ražotājs neatbild par zaudējumiem, kas radušies pēc noteikumiem neatbilstošas izmantošanas vai nepareizas lietošanas. Ierīce ir Parkside X 20 V TEAM sērijas sastāvdaļa, un to var darbināt ar Parkside X 20 V TEAM sērijas akumulatoriem. Akumulatorus drīkst lādēt tikai ar Parkside X 20 V TEAM sērijas akumula

Vispārīgs apraksts



Svarīgāko funkcionālo daļu attēli ir atrodami priekšējā un aizmugurējā atlokāmajā lapā.

Piegādes komplekts

Izsaiņojiet ierīci un pārbaudiet, vai netrūkst nevienas detaļas. Lūdzam pareizi utilizēt iepakojumu.

- Akumulatora rokas putekļu sūcējs
- Šķidrums uzsūkšanas sprausla
- Spraugu uzgalis
- Sukas sprauslas uzgalis
- Universālās sprauslas uzgalis
- Lietošanas instrukcija



Baterija un lādētājs nav iekļauti komplektā.

Darbības principa apraksts

Akumulatora rokas putekļu sūcējs ir aprīkots ar stabilas konstrukcijas, caurspīdīgu plastmasas tvertni, kurā tiek savākti netīrumi.

Vadības elementu funkcijas ir izklāstītas turpmākajā aprakstā.

Pārskats

- A**
- 1 Savācējvertne
 - 2 Filtra turētājs
 - 3 Smalkais plāksnišu filtrs (HEPA)
 - 4 Atbloķēšanas poga
 - 5 Ieslēgšanas/izslēgšanas slēdzis
 - 6 Universālās sprauslas uzgalis
 - 7 Sukas sprauslas uzgalis
 - 8 Spraugu uzgalis
 - 9 Šķidrums uzsūkšanas sprausla
 - 10 Vadsliede
- B**
- 11 Atslēgas cauruma atvere

Tehniskie dati

20 V akumulatora rokas

puteksucejs.....PHSSA 20-Li B1

Motora spriegums U..... 20 V==

Aizsardzības veids.....IPX0

Darbības laiks (tukšgaitā)..... 16 - 20 min

Maksimālais netīrumu savākšanas apjoms

Putekļi..... 400 ml

Šķidrums..... 150 ml

Maks. temperatūra..... 50 °C

Lādēšanas režīmā..... 4 - 40 °C

Darbības režīmā.....-20 - 50 °C

Uzglabāšanas laikā..... 0 - 45 °C



Uzmanību! Aktuālais saraksts attiecībā uz akumulatoru saderību ir pieejams vietnē: www.lidl.de/akku

Šo ierīci drīkst darbināt vienīgi ar tālāk norādītajiem akumulatoriem:

PAP 20 A1, PAP 20 A2, PAP 20 A3,

PAP 20 B1, PAP 20 B3.

Akumulatorus drīkst lādēt ar šādiem lādētājiem: PLG 20 A1, PLG 20 A3, PDSLГ 20 A1, PLG 20 A4.

Uzlādes ilgums (min.)	PLG 20 A1 PLG 20 A4	PLG 20 A3 PDSLГ 20 A1
PAP 20 A1 PAP 20 B1	60	30
PAP 20 A2	75	30
PAP 20 A3 PAP 20 B3	90	60

Drošības norādījumi

Šajā nodaļā ir izklāstīti galvenie drošības noteikumi, kas jāievēro, strādājot ar ierīci.

Lietošanas instrukcijā izmantotie simboli:



Bīstamības simbols ar norādēm, kā pasargāt cilvēkus vai nepieļaut inventāra bojājumus.



leteikuma simbols ar norādēm, kā izvairīties no bojājumiem.



Norādes simbols ar informāciju, kā labāk rīkoties ar ierīci.

Simboli uz ierīces



Elektroierīces nedrīkst izmest sadzīves atkritumos.



Šī ierīce ir Parksid X 20 V TEAM sastāvdaļa.

Vispārīgi drošības norādījumi

Šo ierīci drīkst lietot bērni no 8 gadu vecuma, personas ar ierobežotām fiziskām, sensorām vai garīgām spējām, kā arī personas ar nepietiekamu pieredzi un zināšanām, ja šīs personas tiek uzraudzītas vai instruētas par ierīces drošu lietošanu un saprot ar to saistīto risku. Bērni nedrīkst rotaļāties ar ierīci. Bērni, kas atstāti bez uzraudzības, nedrīkst ne tīrīt ierīci, ne veikt tās apkopi.



Uzmanību! Izmantojot elektroierīces, jāievēro šādi drošības noteikumi, lai novērstu elektrošoka, traumu un ugunsgrēka risku:

Tā jūs izvairīsieties no negadījumiem un traumām:

- Nekad neatstājiet darba vietā darbam sagatavotu ierīci bez uzraudzības.
- Ierīci nedrīkst izmantot netīrumu nosūkšanai no cilvēkiem vai dzīvniekiem.
- Darbības laikā nekādā ziņā nevērsiet ierīci un tās uzgaļus uz sevi vai citiem cilvēkiem, it īpaši uz acīm vai ausīm. Pastāv traumu gūšanas risks.
- Neiesūciet karstas, kvēlojošas, degošas, eksplozīvas vai veselībai kaitīgas vielas. Pie tādām pieder arī karsti pelni, benzīns, šķīdinātāji, skābes vai sārmī. Pastāv aizdegšanās un traumu gūšanas risks.
- Regulāri pārbaudiet, vai ierīcē un tās piederumos nav radušies bojājumi. Neizmantojiet bojātu ierīci vai piederumus.

Šādi jūs izvairīsieties no elektriskā trieciena izraisītiem negadījumiem un traumām:

- Izslēdziet ierīci un izņemiet akumulatoru:
 - kad neizmantojat, transportējat vai atstājat ierīci bez uzraudzības;
 - kad pārbaudāt, tīrāt ierīci vai likvidējat nosprostojumus;
 - kad sākat firišanas vai apkopes darbus vai nomaināt piederumus;
 - pēc saskares ar svešķermeņiem vai sākoties pārmērīgai vibrācijai.
- Neiegremdējiet ierīci ūdenī un nedarbiniet to mitrā vidē.
- Neiegremdējiet ierīci ūdenī, lai to izmazgātu!

- Nepieskarieties ierīcei ar mitrām vai slapjām rokām!

Tā jūs novērsīsiet bojājumu rašanos ierīcē un ar tiem saistītu traumu gūšanas risku:

- Pievērsiet uzmanību tam, lai ierīce būtu pareizi samontēta un filtri atrastos pareizā pozīcijā.
- Nestrādājiet bez filtriem. Tā var sabojāt ierīci.
- Izmantojiet tikai oriģinālās rezerves daļas un piederumus (skat. „Rezerves daļas/piederumi”), ko piegādā un rekomendē mūsu servisa centrs. Cita ražotāju detaļu izmantošana nekavējoties anulē tiesības uz garantijas pakalpojuma saņemšanu.
- Ļaujiet veikt remontu vienīgi mūsu pilnvarotiem klientu apkalpošanas centriem.
- Ievērojiet norādes par ierīces tīrīšanu un apkopi.
- Uzglabājiet ierīci sausā vietā, kurai nevar piekļūt bērni.
- Neizmantojiet baterijas, kas nav paredzētas atkārtotai uzlādei.
- Pirms lādēšanas izņemiet no ierīces akumulatoru.
- Ierīces lietošanas laikā neizmantojiet ierīcē dažādu veidu akumulatorus vai jaunus un lietotus akumulatorus.
- Ievietojot ierīcē akumulatorus, pievērsiet uzmanību pareizam akumulatoru polu izvietojumam.
- Izņemiet no ierīces izlādējušos akumulatorus un utilizējiet tos atbilstīgi vietējiem noteikumiem. Lai izvairītos no īsslēguma, spaiļes ieteicams nosegt ar līmlenti. Neatveriet akumulatoru.

- Pirms ilgākas uzglabāšanas (piemēram, ziemas periodā) izņemiet akumulatoru no ierīces.
- Neizmantojiet akumulatoru neuzglabājiet biroja saspaužu, monētu, atslēgu, naglu, skrūvju un citu nelielu metāla priekšmetu tuvumā, kas var izraisīt kontaktu pārvienošanos.
- **Neizmantojiet piederumus, kurus nav rekomendējis PARKSIDE.** Tas var izraisīt strāvas triecienu vai ugunsgrēku.



Nemiet vērā drošības norādījumus un norādes attiecībā uz uzlādi un pareizu lietošanu, kas ir sniegtas jūsu Parkside X 20 V Team sērijas akumulatora un lādētāja lietošanas instrukcijā. Detalizēts lādēšanas procesa apraksts un papildu informācija ir atrodama šajā atsevišķajā lietošanas pamācībā.

Ekspluatācijas sākšana

Pirms katras ieslēgšanas pārbaudiet, vai smalkā plāksnīšu filtra (3) novietojums ir pareizs un vai filtra turētājs (2) ir pareizi ievietots savācējtvertnē (1). Papildus vizuāli pārbaudiet, vai ierīce nav bojāta.



Nesāciet lietot bojātu vai nepareizi samontētu ierīci! Nomainiet bojātas detaļas vai nefīru filtru. Skatiet nodaļu „Rezerves daļas un piederumi”.



Pārliedcinieties, vai akumulators ir ievietots pareizi! (Skatiet nodaļu „Akumulatora ievietošana un izņemšana”)

turpmākas izmantošanas pilnībā izžāvējiet to.

Spraugu uzgalis

Spraugu uzgalis (8) ir piemērota spraugu, kaktu un radiatoru sausajai izsūkšanai. Turklāt spraugu uzgali var izmantot arī kā suku sprauslas (7) un universālās sprauslas uzgali (6) pagarinājumu.

Sukas sprauslas uzgalis

Sukas sprauslas uzgalis(7) ir piemērots neīrimumu sausajai nosūkšanai no jutīgām virsmām.

Sukas sprauslas uzgali (7) var izmantot tikai kopā ar spraugu uzgali (8).

Universālās sprauslas uzgalis

Universālās sprauslas uzgalis (6) ir piemērots sausajai neīrimumu uzsūkšanai dažādās situācijās, piemēram, urbšanas laikā radušos neīrimumu uzsūkšanai.

Universālās sprauslas uzgali (6) var izmantot tikai kopā ar spraugu uzgali (8).

Darba norādījumi

No šķidrumu uzsūkšanas uzreiz pārejot uz sauso sūkšanu, pievērsiet uzmanību tam, lai savācējvertne (1), filtra turētājs (2) un smalkais plāksnīšu filtrs (3) būtu sausi!

Ieslēgšana un izslēgšana



Pirms ieslēgšanas pārbaudiet, vai smalkais plāksnīšu filtrs (3) un filtra turētājs (2) ir ievietoti. Skatiet nodaļu „Lietošanas uzsākšana”.



Ja nepieciešams, uzspraudiet sprauslu uz ierīces. Skatiet nodaļu „Sprauslu uzspraušana”.

Ieslēgšana:

Pārbīdiet ieslēgšanas/izslēgšanas slēdzi (5) uz priekšu.

Izslēgšana:

Pavelciet ieslēgšanas/izslēgšanas slēdzi (5) uz atpakaļ.

Savācējvertnes iztukšošana

Iztukšojiet savācējvertni (1) pēc katras lietošanas reizes.

Iztukšojiet savācējvertni, ja ir vērojama sūkšanas jaudas samazināšanās.

Ja savācējvertne ir pārāk pilna ar putekļiem vai ja šķidrumu uzsūkšanas laikā motora korpusā iekļūst šķidrums, rokas putekļu sūcējā var rasties bojājumi!



Savācējvertnes iztukšošana pēc šķidrumu uzsūkšanas:

Neņemot savācējvertni no ierīces, turiet to ar tā, lai šķidrumu uzsūkšanas sprausla būtu vērstā lejup, pretējā gadījumā šķidrums iekļūs ierīcē!

1. Uzmanīgi atvienojiet savācējvertni (1) no ierīces, nospiežot atbloķēšanas pogu (4) un noņemot savācējvertni (1).
2. Uzmanīgi izvelciet smalko plāksnīšu filtru (3) un filtra turētāju (2) no savācējvertnes (1).
3. Iztukšojiet savācējvertni (1).
4. Ja nepieciešams, iztīriet savācējvertni (1) ar mitru lupatu. Ja nepieciešams, iztīriet smalko plāksnīšu filtru (3), kā aprakstīts nodaļā „Tīrīšana”.
5. Ielieciet filtra turētāju (2) ar smalko plāksnīšu filtru (3) atpakaļ savācējvertnē (1). Formas īpatnību dēļ filtra turētāju (2) savācējvertnē (1) var ievietot tikai vienā pozīcijā.
6. Piestipriniet savācējvertni (1) atpakaļ pie ierīces. Pielieciet to pie ierīces aiz-

mugures un ļaujiet tai ierīces augšpusē nofiksēties atbloķēšanas mehānismā.

Tīrīšana



**Pirms darbu veikšanas pie ierīces, vienmēr izņemiet no tās akumulatoru.
Traumu risks!**



Neapsmidziniet ierīci ar ūdeni un nemazgājiet to zem tekoša ūdens. Pastāv strāvas trieciena gūšanas risks un ierīces bojājumu risks.

- Korpusa tīrīšanai izmantojiet sausu drānu vai otu.
- Izdauziet smalko plāksnīšu filtru (3) un iztīriet to ar otu vai izpūtiet ar saspiestu gaisu.
Ja smalkais plāksnīšu filtrs ir ļoti netīrs, jūs to varat arī izmazgāt zem tekoša ūdens.
→ Pirms turpmākas izmantošanas pilnībā izžāvējiet to.
Ja netīru smalko plāksnīšu filtru vairs nav iespējams izmazgāt, nomainiet to! Skatiet nodaļu „Rezerves daļas un piederumi”.
- Pēc katras ierīces lietošanas reizes iztukšojiet savācējvertni (1).
Iztīriet savācējvertni (1) ar mitru lupatu.
- Nodrošiniet, lai ventilācijas atveres pastāvīgi būtu neapklātas, citādi ierīce pārkaršīs.

Apkope

Smalkā plāksnīšu filtra nomaiņa

Nomainiet netīru smalko plāksnīšu filtru pret jaunu.
Jaunu smalko plāksnīšu filtru jūs varat iegādāties tiešsaistes veikalā. Skatiet nodaļu „Rezerves daļas un piederumi”.

1. Atvienojiet savācējvertni (1) no ierīces, nospiežot atbloķēšanas pogu (4) un noņemot savācējvertni (1).
2. Izņemiet smalko plāksnīšu filtru (3) no filtra turētāja (2).
3. Ievietojiet filtra turētājā jaunu smalko plāksnīšu filtru. Pievērsiet uzmanību tam, lai smalkā plāksnīšu filtra novietojums būtu pareizs un tas būtu stingri nofiksēts.
4. Piestipriniet savācējvertni (1) atpakaļ pie ierīces. Pielieciet to pie ierīces aizmugures un ļaujiet tai ierīces augšpusē nofiksēties atbloķēšanas mehānismā.

Uzglabāšana

- Uzglabājiet ierīci sausā vietā, kurai nevar piekļūt bērni.
- Akumulatora un ierīces uzglabāšanas temperatūras amplitūda ir no 0 °C līdz 45 °C. Uzglabāšanas laikā izvairieties no ekstremāla aukstuma vai karstuma, lai tiktu saglabāta akumulatora veiktspēja.

B **Sienas stiprinājums (papildaprīkojums)**

Jūs varat akumulatora rokas putekļu sūcēju piemontēt arī pie sienas.

- Izvēlētajā vietā sienā ar dībeleļa palīdzību iestipriniet skrūvi (abas detaļas nav iekļautas piegādes komplektā).
- Skrūves galviņas diametrs var būt 6 - 7 mm.
- Atstājiet skrūves galviņu apm. 10 mm sniedzamies ārpus sienas.
- Jūs varat akumulatora rokas putekļu sūcēju ar atslēgas cauruma atveri (11) pielikt pie skrūves un akumulatora rokas putekļu sūcēju līdz galam pavilkt uz leju.



Urbšanas laikā pievērsiet uzmanību tam, lai nesabojātu elektroapgādes vadus.

Izmantojiet piemērotus detektorus, lai noteiktu slēptu strāvas vadu atrašanās vietu, vai arī izmantojiet elektroinstalāciju shēmu. Saskare ar strāvas vadiem var izraisīt ugunsgrēku un strāvas triecienu, bet saskare ar gāzes vadu var izraisīt eksploziju. Saskare ar ūdensvadu var nodarīt materiālo kaitējumu un izraisīt strāvas triecienu.

Utilizācija / apkārtējās vides aizsardzība

Pirms ierīces utilizēšanas izņemiet no tās akumulatoru!

Ierīci, piederumus un iesaiņojumu nododiet otrreizējai pārstrādei, kas tiek veikta atbilstoši vides aizsardzības prasībām. Norādījumi par akumulatora utilizēšanu ir sniegti atsevišķajā akumulatora un uzlādes ierīces lietošanas instrukcijā.



Elektroierīces nedrīkst izsviest sadzīves atkritumos!

- Nododiet ierīci otrreizējās pārstrādes punktā. Izmantotās plastmasas un metāla detaļas ir iespējams sašķirot un nodot otrreizējai pārstrādei. Šai sakarā vērsieties mūsu klientu servisa centrā.
- Jūsu atsūtītās bojātās ierīces likvidēšanu mēs veiksime bez maksas.

Rezerves daļas / piederumi

Rezerves daļas un piederumus var pasūtīt vietnē
www.grizzlytools-service.eu

Ja pasūtīšanas procesā jūs saskaraties ar problēmām, lūdzu, izmantojiet saziņas veidlapu. Ja jums rodas papildu jautājumi, vērsieties servisa centrā (skatiet 44 lpp.).

Pozīcija lietošanas instrukcijā	Nosaukums	Precis nr.
1	Savācējvertne	91105424
3	Smalkais plāksnīšu filtrs	91105426
6	Universālās sprauslas uzgalis	91105430
7	Sukas sprauslas uzgalis	91105429
8	Spraugu uzgalis	91105428
9	Šķidrums uzsūkšanas sprausla	91105427

Garantija

L. cien. kliente, a. god. klient!

Šai ierīcei jūs saņemat 3 gadu garantiju, sākot no iegādes datuma.

Konstatējot šajā ierīcē defektus, jums attiecībā pret ierīces pārdevēju ir likumīgas tiesības. Mūsu turpmāk izklāstītā garantija šīs likumīgās tiesības neierobežo.

Garantijas nosacījumi

Garantija sāk darboties dienā, kad ir izdarīts pirkuums. Lūdzu, saglabājiet oriģinālo kases čeku. Šis dokuments kalpos kā [pirkuma apliecinājums.

Ja trīs gadu laikā kopš pirkuma datuma ierīcē tiks konstatētas ar materiālu vai ražošanas procesu saistītas kļūmes, mēs jūsu ierīci pēc saviem ieskatiem vai nu bez maksas saremontēsim, vai arī apmainīsim pret jaunu. Šis garantijas pakalpojums paredz, ka trīs gadu laikā bojātā ierīce kopā ar pirkumu apliecināšanu dokumentu (kases čeku) un tšu konstatētā defekta aprakstu, kā arī norādi par laiku, kad defekts ir ticis konstatēts, tiek atsūtīta mums.

Ja konstatētais defekts ietilps garantijas pakalpojumā, jūs saņemsiet atpakaļ saremontētu veco ierīci vai arī jaunu ierīci. Līdz ar ierīces saremontēšanu vai nomaīņu garantijas darbības laiks nesākas no jauna.

Garantijas darbības laiks un likumā noteiktās prasības saistībā ar izstrādājuma kvalitāti

Garantijas pakalpojuma sniegšana garantijas darbības laiku nepagarina. Tas attiecas arī uz nomainītām un saremontētām detaļām. Ja bojājumi un trūkumi ierīcē jau ir bijuši pirkuma brīdī, par tiem nekavējoties jāziņo uzreiz pēc ierīces izsaiņošanas. Garantijas darbības laikam beidzoties, visi ar ierīci saistītie remonta darbi tiek veikti par samaksu.

Garantijas pakalpojuma apjoms

Ierīce ir izgatavota atbilstoši visstingrākajām kvalitātes prasībām un pirms piegādes klientam rūpīgi pārbaudīta.

Garantijas pakalpojums attiecas defektiem, kas saistīti ar materiālu vai ražošanas procesu. Šī garantija neattiecas uz ierīces daļām, kas ir pakļautas dabiskam nodilumam un tāpēc var tikt pieskaitītas pie dilstošām detaļām (piemēram, Smalkais plāksnīšu filtrs), vai uz bojājumiem, kas radušies lietošanas detaļās (piemēram, slēdzis).

Šī garantija zaudē savu spēku, ja ierīcei ir nodarīti bojājumi, tā nav lietota atbilstoši noteikumiem vai tai nav veikta apkope.

Lai nodrošinātu ierīces lietošanu atbilstoši noteikumiem, ir precīzi jāievēro visi lietošanas instrukcijā sniegtie norādījumi.

Obligāti jāizvairās no tādiem ierīces izmantošanas mērķiem un darbībām, no kuru veikšanas lietošanas instrukcijā tiek aicināts atturēties un par kurām tiek brīdināts.

Ierīce ir paredzēta vienīgi lietošanai privātām vajadzībām, nevis komerciāliem mērķiem. Izmantojot ierīci pretēji paredzētajam pielietojumam un neatbilstoši noteikumiem, iedarbojoties uz ierīci ar spēku un atverot tās korpusu, izņemot, ja to ir darījuši mūsu pilnvarotas servisa filiāles darbinieki, garantija zaudē savu spēku.

Rīcības procedūra, iestājoties garantijas gadījumam

Lai nodrošinātu ātru jūsu pieprasījuma apstrādi, lūdzu, sekojiet tālāk sniegtajām norādēm.

- Vēršoties pie mums ar jebkāda veida pieprasījumu, sagatavojiet kases čeku un ierīces identifikācijas numuru (IAN 360589_2010), kas kalpos kā pirkumu apliecināošs dokuments.
- Artikula numuru, lūdzu, skatiet tehnisko datu plāksnītē.

- Konstatējot ierīcē ražošanas brāķi vai cita veida defektus, vispirms sazinieties ar tālāk norādīto servisa struktūrvienību **telefoniski** vai rakstot **e-pastu**. Jūs saņemsiet sīkāku informāciju par tālākajiem rīcības soļiem saistībā ar jūsu iesniegto reklamāciju.
- Ierīce, kurai ir konstatēts defekts, iepriekš konsultējoties ar mūsu klientu apkalpošanas centru un klāt pievienojot pirkumu apliecinājošu dokumentu (kases čeku), kā arī sniedzot īsu defekta raksturojumu un norādot laiku, kad tas tika konstatēts, jānosūta uz jums paziņoto servisa adresi (bezmaksas sūtījums). Lai izvairītos no problēmām, kas saistītas ar sūtījuma pieņemšanu, un papildu izdevumiem, obligāti norādiet tikai to adresi, kas jums tika paziņota. Pārliecinieties, ka sūtījums netiek noformēts kā sūtījums, par kuru jāmaksā saņēmējam, vai kā lielzmēra prece, ātrās piegādes krava vai cita veida speciālais pārvadājums. Lūdzu, nosūtiet ierīci kopā ar pirkuma brīdī klāt pievienotajiem piederumiem un nodrošiniet pietiekami drošu un izturīgu iepakojumu, kas ir piemērots ierīces pārvadāšanai.

Remonta serviss

Remontu, kas netiek veikts garantijas pakalpojuma ietvaros, par samaksu iespējams veikt mūsu servisa filiālē. Tās darbinieki jums labprāt sastādīs izmaksu tāmi. Mēs varam apstrādāt tikai tādas iekārtas, kas ir atbilstoši iesaiņotas un kam samaksāta pasta nodeva.

Uzmanību! Notīrītu ierīci ar norādi par konstatēto defektu, lūdzu, nosūtiet uz mūsu servisa filiāli.

Netiek pieņemtas ierīces, kas ir iesūtītas ar norādi „Vedmaksā jāmaksā saņēmējam”, kā steidzama vai cita veida speciāla krava. Jūsu iesūtīto bojāto ierīču utilizāciju mēs veicam bez maksas.

Servisa centrs

LV

Servisa Latvija

Tel.: 8000 58 08

E-Mail: grizzly@lidl.lv

IAN 360589_2010

Importētājs

Lūdzu, ņemiet vērā, ka tālāk norādītā adrese nav servisa adrese. Vispirms sazinieties ar iepriekš minēto servisa centru.

Grizzly Tools GmbH & Co. KG

Stockstädter Straße 20

63762 Großostheim

GERMANY

www.grizzlytools-service.eu

Sisu

Sissejuhatus	45
Otstarbekohane kasutamine	45
Üldine kirjeldus.....	46
Tarnekomplekt	46
Funktsioonide kirjeldus.....	46
Ülevaade	46
Tehnilised andmed	46
Ohutusjuhised.....	46
Üldised ohutusjuhised	47
Kasutuselevõtt	48
Aku sisestamine/ eemaldamine	49
Aku laetustaseme kontrollimine	49
Otsikute paigaldamine.....	49
Märgotsik	49
Vuugiotsik	49
Hariotsik	49
Universaaloitsik	50
Tööjuhised	50
Sisse-/väljalülitamine.....	50
Kogumisnõu tühjendamine.....	50
Puhastamine.....	50
Hooldus	51
Lamell-peenfiltri vahetamine.....	51
Ladustamine	51
Seinakinnitus	51
Jäätmekäitlus/ keskkonnakaitse	51
Varuosad/tarvikud	52
Garantii	53
Remonditeenus	54
Teeninduskeskus	54
Importija.....	54
Tõlge EÜ vastavusdeklaratsiooni originaaldokumendist	71
Plahvatusjoonis	72

Sissejuhatus

Õnnitleme teid uue seadme ostu puhul. Olete endale ostnud kõrgekvaliteedilise seadme.

Selle seadme kvaliteeti on kontrollitud tootmise ajal ja ta on läbinud lõpliku kontrolli. Seega on teie seadme toimimine tagatud.



Kasutusjuhend kuulub selle seadme juurde. See sisaldab olulisi juhiseid ohutuse, kasutamise ja jäätmekäitluse kohta. Tutvuge enne seadme kasutamist kõikide kasutus- ja ohutuse alaste juhistega. Kasutage seda seadet vaid juhistes kirjeldatud viisil ja otstarbel. Hoidke kasutusjuhend alles ja andke toote edasiandmisel kolmandale isikule kaasa ka kõik seadme dokumendid.

Otstarbekohane kasutamine

Akukäsitolmuimeja on sobiv ainult kuivade ja märgade pindade puhastamiseks. Te võite imeda kuiva ja märga materjali ning väikesi koguseid vedelikke. Põlevate, plahvatusohtlike ning tervistkahjustavate ainete imemine on keelatud.

Üle 8-aastased lapsed tohivad seadet kasutada järelevalve all.

Seade on ette nähtud kodumajapidamises kasutamiseks.

See seade ei ole ette nähtud ärieesmärgil kasutamiseks. Ärieesmärgil kasutamise korral kaotab garantii kehtivuse.

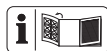
Tootja ei vastuta kahjude eest, mis tekivad mitteotstarbekohasest või valest kasutamisest.

Seade kuulub seeriasse Parkside

X 20 V TEAM ja seda saab kasutada Parkside X 20 V TEAM seeria akudega.

Akusid tohib laadida vaid seeria Parkside X 20 V TEAM laaduritega.

Üldine kirjeldus



Olulisemate osade joonised leiata esimeselt ja tagumiselt kokkuvolditud lehel.

Tarnekomplekt

Pakkige seade lahti ja kontrollige, kas kõik on olemas. Kõrvaldage pakkematerjal nõuetekohaselt.

- Akukäsitolmuimeja
- Märrotsik
- Vuugiotsik
- Hariotsik
- Universaalotsik
- Kasutusjuhend



Aku ja laadija ei kuulu komplekti.

Funktsioonide kirjeldus

Akukäsitolmuimeja on mustuse kogumiseks varustatud stabiilse, läbipaistva plastnõuga. Juhtelementide funktsioonid leiata alljärgnevast kirjeldusest.

Ülevaade

- | | | |
|----------|----|--------------------------|
| A | 1 | Kogumisnõu |
| | 2 | Filtrihoodik |
| | 3 | Lamell-peenfilter (HEPA) |
| | 4 | Vabastusnupp |
| | 5 | Sisse-/väljalüliti |
| | 6 | Universaalotsik |
| | 7 | Hariotsik |
| | 8 | Vuugiotsik |
| | 9 | Märrotsik |
| | 10 | Juhtsiin |

- | | | |
|----------|----|-------------------|
| B | 11 | Võtmekujuline ava |
|----------|----|-------------------|

Tehnilised andmed

20 V aku-käsitolmuimeja ..PHSSA 20-Li B1

Mootori pingeline U	20 V \equiv
Kaitseklass	IPX0
Tööaeg (tühikäik).....	16 - 20 min
Kogumismahut, maksimaalselt	
Tolm.....	400 ml
Vedelik.....	150 ml
Temperatuur	max 50 °C
Laadimisprotsess	4...40 °C
Töö	-20...50 °C
Hoiundamine.....	0...45 °C



Tähelepanu! Uusima nimekirja akude ühilduvuse kohta leiata aadressilt: www.lidl.de/akku

Seda seadet tohib kasutada vaid järgmistele akudega: PAP 20 A1, PAP 20 A2, PAP 20 A3, PAP 20 B1, PAP 20 B3.

Neid akusid tohib laadida vaid järgmistele laaduritega: PLG 20 A1, PLG 20 A3, PDSLK 20 A1, PLG 20 A4.

Laadimis- aeg (min)	PLG 20 A1 PLG 20 A4	PLG 20 A3 PDSLK 20 A1
PAP 20 A1 PAP 20 B1	60	30
PAP 20 A2	75	30
PAP 20 A3 PAP 20 B3	90	60

Ohutusjuhised

Selles lõigus käsitletakse põhilisi ohutuseeskirju seadmega töötamisel.

Sümbolid kasutusjuhendis



Ohusümbol koos juhistega isiku- ja varakahjude vältimiseks.



Keelusümbol koos juhisteha kahjustuste vältimiseks.



Juhisesümbolid koos teabega seadme parema käsitlemise kohta.

Seadmel olevad sümbolid



Elektriseadmeid ei tohi visata olmejäätmete hulka.



See seade on PARKSIDE X 20 V TEAMi osa

Üldised ohutusjuhised

Seda seadet tohivad kasutada lapsed alates 8. eluaastast, samuti piiratud füüsiliste, sensoorsete või vaimsete võimetega isikud või isikud, kellel ei ole piisavalt kogemusi ja teadmisi, kui on tagatud nende järelevalve või neid on instrueeritud seadme ohutu kasutamise osas ning nad on sellest tulenevatest ohtudest aru saanud. Lapsed ei tohi seadmega mängida. Lapsed ei tohi ilma järelevalveta teostada puhastamist ja kasutajapoolset hooldust.



Tähelepanu! Elektriseadmete kasutamisel peab kaitseks elektrilöögi, vigastus- ja tulekahjuohu vastu järgima järgmisi ohutusmeetmeid:

Nii väldite õnnetusi ja vigastusi:

- Ärge mitte kunagi jätke kasutusvalmis seadet töökohale järelevalveta.
- Inimeste ja loomade pealt ei tohi seadmega imeda.
- Ärge mingil juhul suunake seadet ja otsikuid töötamise ajal iseenda ega teiste inimeste poole, eriti mitte silmade ja kõrva poole. Esineb vigastusohu.
- Ärge imege mingeid kuumi, hõõguvaid, tule- ja plahvatusohtlikke ega tervist kahjustavaid esemeid. Nende hulka kuuluvad muuhulgas kuum tuhk, bensiin, lahustid, happed või leelised. Esineb tulekahju- ja vigastusohu.
- Kontrollige regulaarselt seadmel ja tarvikutel kahjustuste esinemist. Ärge kasutage kahjustatud seadet või tarvikuid.

Nii väldite elektrilöögist tulenevaid õnnetusi ja vigastusi:

- Lülitage seade välja ja eemaldage aku:
 - kui te seadet ei kasuta, seda transpordite või jätate järelevalveta;
 - kui te seadet kontrollite, puhastate või kui eemaldate ummistusi;
 - kui te teete puhastus- või hool-dustöid või vahetate tarvikuid;
 - pärast võõrkehade kokkupuutumist või ebanormaalse vibratsiooni korral.
- Ärge asetage seadet vette ja ärge käituge seadet niiskes keskkonnas.
- Ärge asetage seadet puhastamiseks vette!
- Ärge võtke seadmest kinni niiskete või märgade kätega!

Nii väldite seadme kahjustusi ja võimalikke nendest tulenevaid isikukahjusid:

- Jälgige, et seade oleks õigesti kokku pandud ja et selle filter oleks õiges asendis.
- Ärge töötage ilma filtrita. Seade võiks saada kahjustusi.
- Kasutage ainult originaalseid varuosi ja tarvikuid (vt „Varuosad/tarvikud, mida tarnib ja soovitab meie teeninduskeskus. Teiste tootjate osade kasutamise korral kaotab garantii kohe kehtivuse.
- Laske remonditöid teha vaid meie poolt volitatud klienditeenindustes.
- Järgige seadme hooldus- ja puhastusjuhiseid.
- Hoidke seadet kuivas ja lastele kättesaamatus kohas.
- Ärge kasutage mittelaetavaid patareisiid.
- Eemaldage enne laadimist aku seadmest.
- Ärge kasutage seadme kasutamise ajal erinevat tüüpi akusid või uusi ja kasutatud akusid.
- Jälgige aku paigaldamisel selle õiget polaarsust.
- Eemaldage tühjad akud seadmest ja käideldge akud kohalike eeskirjade järgi. Me soovime poolused kleplindiga lühise eest kaitsmiseks kinni katta. Ärge avage akut.
- Enne seadme pikemat aega ladustamist (nt talveks) võtke aku seadmest välja.
- Hoidke mittekasutatav aku eemal kirjaklambritest, müntidest, võtmetest, naeltest, kruvidest või teisest väikestest metallesemetest, mis võivad põhjustada kontaktide sildamist.

- **Ärge kasutage tarvikuid, mida PARKSIDE ei ole soovitanud.** See võib põhjustada elektrilööki või tulekahju.



Järgige ohutus- ja laadimisjuhiseid ning juhiseid õige kasutamise kohta, mis on toodud teie Parkside X 20 V Team seeria aku ja laaduri kasutusjuhendis.
Üksikasjalise kirjelduse laadimisprotsessi kohta ja muud teavet leiate sellest eraldiseisvast kasutusjuhendist.

Kasutuselevõtt

Kontrollige enne iga kasutuselevõtmist lamell-peenfiltrit (3) ja filtrihoidiku (2) õiget asendit kogumisnõus (1).

Kontrollige täiendavalt seadmel optiliste kahjustuste esinemist.



Ärge võtke kahjustatud või ebakorrektselt monteeritud seadet kasutusse! Asendage kahjustatud osad või mustunud filter. Vt „Varuosad/tarvikud“.



Veenduge, et akut pole paigaldatud! (vt peatükk „Aku paigaldamine/eemaldamine“)

1. Eemaldage kogumisnõu (1), selleks vajutage vabastusnuppu vabastusklahvi (4) ja eemaldage kogumisnõu (1).
2. Kontrollige, filtrihoidiku (2) kerge keeramisega, kas filtrihoidik (2) asub kogumisnõus (1) vastu piirikut. Filtrihoidiku (2) saab selle kuju tõttu paigaldada kogumisnõusse (1) ainult ühes asendis.

- Kontrollige, kas lamell-peenfilter (3) istub tugevasti filtrihoidikus (2). Suruge lamell-peenfilter filtrihoidikusse (2).
- Paigaldage kogumisnõu (1) uuesti seadmele. Asetage see seadme alumisele küljele ja laske seadme ülemisel küljel fikseeruda.

Aku sisestamine/ eemaldamine



Veenduge, et akukäsitolmuimeja on välja lülitatud.

- Aku paigaldamiseks seadmesse lükake aku piki juhtsiini (10) seadmesse. See fikseerub kuuldavalt.
- Aku väljavõtmiseks seadme vajutage vabastusnuppu ja tõmmake aku välja.



Paigaldage aku alles siis, kui akutööriist on täielikult kasutamiseks ette valmistatud.

Aku laetustaseme kontrollimine

Laetustaseme näidik näitab aku laetustaset.

Vajutage akul laetustaseme näidiku klahvi. Aku laetustaset näidatakse vastavate LED-tulede süttimisega.

3 LEDi põlevad (punane-kollane-roheline):

Aku laetud

2 LEDi põlevad (punane-kollane):

Aku osaliselt laetud

1 LED põleb (punane):

Akut tuleb laadida



Kui põleb veel ainult laetustaseme näidiku punane LED, siis laadige akut.

Otsikute paigaldamine

Asetage soovitud otsik kogumisnõu (1) eesmisse avasse.

Eemaldage otsik, selleks tõmmake see kogumisnõust (1) ettepoole ära.

Hariotsiku (7) ja universaalsotsiku (6) äratõmbamine



Otsikute (6+7) eemaldamiseks tõmmake need kerge nurga all vuugiotsikult (8) ära. Nii saab plaadi (a) tõmmata lihtsamalt üle nina (b).



Märgotsik

Märgotsik (9) sobib vedeliku imemiseks.



Hoidke käsitolmuimejat vedeliku imemisel transportimiseks alati vertikaalselt, märgotsikuga (9) allapoole, vastasel juhul voolab vedelik välja!



Imege ainult nii palju vedelikku, et ei ületata „max“-märki.

Kui lamell-peenfilter (3) peaks olema muutunud märgimemisel märjaks, kuivatage see täielikult enne uuesti kasutamist.

Vuugiotsik

Vuugiotsik (8) sobiv kuvalt imemiseks viikidest, nurkadest ja küttekehadelt. Vuugiotsikut kasutatakse peale selle hariotsiku- (7) ja universaalsotsiku (6) pikendusena.

Hariotsik

Hariotsikut (7) kasutatakse tundlike pindade kuvalt puhastamiseks. Hariotsikut (7) saab kasutada ainult koos vuugiotsikuga (8).

Puhastage kogumisnõud (1) niiske lapiga.

- Hoidke seadme korpuse tuulutusavasid alati vabad, vastasel juhul kuumeneb seade üle.

Hooldus

Lamell-peenfiltri vahetamine

Asendage mustunud lamell-peenfilter uuega.

Uue lamell-peenfilter saate veebipoest. Vt „Varuosad/tarvikud“.

1. Eemaldage kogumisnõu (1), selleks vajutage vabastusnuppu vabastusklahvi (4) ja eemaldage kogumisnõu (1).
2. Võtke lamell-peenfilter (3) filtrihoidikust (2) välja.
3. Asetage uus lamell-peenfilter filtrihoidikusse. Kontrollige lamell-peenfiltri korrektset tugevat kinnitust.
4. Paigaldage kogumisnõu (1) uuesti seadmele. Asetage see seadme alumisele küljele ja laske seadme ülemisel küljel fikseeruda.

Ladustamine

- Hoidke seadet kuivalt ja lastele kättesaamatus kohas.
- Aku ja seadme hoidmistemperatuur on 0 °C kuni 45 °C. Vältige hoidmisel äärmist külma ja kuumust, et aku võimsus ei väheneks.

B Seinakinnitus (lisavarustus)

Akukäsitolmuimeja võite monteerida ka seinale.

- Kinnitage kruvi tüüpli (mõlemad ei kuulu tarnekomplekti) soovitud asendis seinale.

- Kruvipea läbimõõt võib olla 6 - 7 mm.
- Jätke kruvipea seinast umbes 10 mm kaugusele välja.
- Akutolmuimeja võite võtmeaugukujulise ava (11) abil asetada kruvile ja tõmmata akukäsitolmuimeja kuni piirikuni alla.



Jälgige puurimisel, et ei kahjustata torusid ja juhtmeid. Kasutage nende otsimiseks sobivaid otsinguseadmeid või kasutage paigaldusskeemi. Kokkupuutumine elektrijuhtmetega võib põhjustada elektrilööki ja tulekahju, kokkupuutumine gaasitoruga tekitada plahvatuset. Veetoru kahjustamine võib tekitada materiaalse kahju ja elektrilöögi.

Jäätmekäitlus/keskkonnakaitse

Enne seadme utiliseerimist eemaldage sellest aku!

Suunake seade, lisatarvikud ja pakend keskkonnahoidlikku taaskasutusse.

Juhised aku utiliseerimise kohta leiate eraldiolevast aku ja laadija kasutusjuhendist.



Elektriseadmeid ei tohi visata olmejäätmete hulka.

- Viige seade jäätmekäitluspunkti. Kasutatavaid plast- ja metalloosi saab tüübi järgi sorteerida ja taaskasutada. Küsige selle kohta meie teeninduskeskusest.
- Teie defektse, tagasisaadetud seadme jäätmekäitluse teostame tasuta

Varuosad/tarvikud

**Varuosi ja tarvikuid saab tellida aadressil
www.grizzlytools-service.eu**

Kui teil peaks tellimisel probleeme tekkima, kasutage palun kontakti võtmiseks meie blanketti. Muude küsimuste korral pöörduge palun „Teeninduskeskusesse“ (vt lk 54).

Kasutusjuhendi positsioon	Nimetus	Tootenr
1	Kogumisnõu	91105424
3	Lamell-peenfilter	91105426
6	Universaalotsik	91105430
7	Hariotsik	91105429
8	Vuugiotsik	91105428
9	Märgotsik	91105427

Garantii

Väga austatud klient

Saate sellele seadmele 3-aastase garantii alates ostukuupäevast.

Sellel seadmel ilmnevate puuduste korral on teil müüja suhtes seadusega ettenähtud õigused. Neid seadusega ettenähtud õigusi meie poolt antav garantii ei piira.

Garantiitingimused

Garantiiaja algust arvestatakse alates ostukuupäevast. Palun hoidke originaalkassatšekk alles. See dokument tõendab vajaduse korral teie ostu.

Kui seadmel ilmneb kolme aasta jooksul pärast selle ostu materjali- või tootmisvigu, laseme me seadme omal valikul ja teie jaoks tasuta kas parandada või asendada. Selle garantii täitmise eelduseks on, et esitate meile kolme aastase tähtaja jooksul katkise seadme ja ostudokumendi (kassatšeki) ning lühikirjelduse puuduse ja selle ilmumise aja kohta.

Kui meie garantii seda defekti katab, saate tagasi parandatud seadme või uue seadme. Seadme parandamisega või väljavahetamisega uut garantiiaega ei kehtestata.

Garantiiaeg ja seaduslikud reklamatsioonid

Garantii täitmisega garantiiaega ei pikendada. Sama kehtib ka väljavahetatud ja parandatud osade kohta. Võimalikest, juba ostu ajal olemasolevatest kahjustustest ja puudustest tuleb teada anda kohe pärast seadme lahtipakkimist. Pärast garantiiaja lõppemist ilmnevad parandustööd on tasulised.

Garantii maht

Seade on toodetud rangeid kvaliteedinõudeid järgides ja on enne väljasaatmist hoolikalt üle kontrollitud.

Garantii kehtib materjali- ja tootmisvigade kohta. See garantii ei laiene seadme osadele, mis kuluvad tavakasutuse käigus ning mida seetõttu nimetatakse kuluosadeks (nt Lamell-peenfilter) või osadele, mis on valmistatud kergesti purunevatest materjalidest (nt Lülitid).

Garantii ei kehti, kui seadet on kahjustatud, mitte otstarbekohaselt kasutatud, või kui seda ei ole hooldatud. Otstarbekohaseks kasutamiseks peab täpselt järgima kõiki kasutusjuhendis antud juhiseid. Kasutusviise ja käsitsemisi, mida selles kasutusjuhendis ei soovitata, või mille eest hoiatatakse, tuleb kindlasti vältida. Seade on mõeldud vaid kodus majapidamises, mitte tööstuslikuks kasutamiseks. Garantii kustub vale ja asjatundmatu kasutamise korral, jõu kasutamise ja seadme lahtitegemise korral, mida ei ole tehtud meie teeninduskeskuses.

Garantii menetlemine

Selleks, et teie probleem leiaks kiire lahenduse, toimige palun alltoodud viisil.

- Hoidke kõikide päringute puhul teie ostu tõendamiseks alles kassatšekk ja seadme ID-number (IAN 360589_2010).
- Toote numbri leiate tüübisildilt.
- Talitusvigade või muude puuduste ilmumisel võtke kõigepealt ühendust alltoodud teenindusosakonnaga **telefoni** või **e-posti** teel. Seejärel saate lisateavet teie reklamatsiooni menetluse kohta.
- Katkise seadme saate pärast meie klienditeenindusega suhtlemist saata tasuta teile teada antud teeninduse aadressile, pannes kaasa ostudokumendi (kassatšeki) ning andmed puuduste olemuse ja ilmumise aja kohta. Vastuvõtu probleemide ja saatmiskulude ärahoidmiseks kasutage kindlasti teile antud aadressi. Veenduge, et saatmine

ei toimuks tasu eest, lahtiselt, kulleriga või muu eritranspordiga. Saatke koos seadmega palun kõik sellega kaasasolnud tarvikud ja tagage piisavalt kindel transpordipakend.

Remonditeenus

Garantii alla mittekuuluvaid remonttöid saate lasta tasu eest teha meie teeninduskeskuses. Meie teeninduskeskus koostab teile meelsasti hinnapakkumise.

Me saame remontida ainult selliseid seadmed, mis on saadetud korralikult pakituna ja mille saatekulud on täielikult tasutud.

Tähelepanu! Saatke seade puhtana ning koos defekti kirjeldusega meie teenindusse. Tasumata saatekuludega (lahtiselt, kulleriga või muu eritranspordiga) saadetud seadmeid vastu ei võeta.

Meile saadetud defektsed seadmed kõrvaldame kasutusest tasuta.

Teeninduskeskus

Teenus Eesti

Tel.: 80000 4 91 09

E-Mail: grizzly@lidl.ee

IAN 360589_2010

Importija

Pange palun tähele, et alltoodud aadress ei ole teeninduse aadress. Võtke kõigepealt ühendust ülaltoodud teeninduskeskusega.

Grizzly Tools GmbH & Co. KG

Stockstädter Straße 20

63762 Großostheim

SAKSAMAA

www.grizzlytools-service.eu

Inhalt

Einleitung	55
Bestimmungsgemäße	
Verwendung	55
Allgemeine Beschreibung	56
Lieferumfang.....	56
Funktionsbeschreibung	56
Übersicht	56
Technische Daten	56
Sicherheitshinweise	57
Symbole in der Anleitung	57
Symbole auf dem Gerät.....	57
Allgemeine Sicherheitshinweise ..	57
Inbetriebnahme	59
Akku einsetzen/entnehmen	59
Ladezustand des Akkus prüfen	59
Düsen aufstecken	60
Nassdüse.....	60
Fugendüse.....	60
Bürstendüsen-Aufsatz	60
Universaldüsen-Aufsatz	60
Arbeitshinweise	60
Ein-/Ausschalten	60
Auffangbehälter leeren	61
Reinigung	61
Wartung	62
Lamellen-Feinfilter wechseln	62
Lagerung	62
Wandbefestigung	62
Entsorgung/Umweltschutz	63
Ersatzteile/Zubehör	63
Garantie	64
Reparatur-Service	65
Service-Center	65
Importeur	65
Original-	
EG-Konformitätserklärung	72
Explosionszeichnung	73

Einleitung

Herzlichen Glückwunsch zum Kauf Ihres neuen Gerätes.
 Sie haben sich damit für ein hochwertiges Gerät entschieden. Dieses Gerät wurde während der Produktion auf Qualität geprüft und einer Endkontrolle unterzogen. Die Funktionsfähigkeit Ihres Gerätes ist somit sichergestellt.



Die Betriebsanleitung ist Bestandteil dieses Gerätes. Sie enthält wichtige Hinweise für Sicherheit, Gebrauch und Entsorgung. Machen Sie sich vor der Benutzung des Gerätes mit allen Bedien- und Sicherheitshinweisen vertraut. Benutzen Sie das Gerät nur wie beschrieben und für die angegebenen Einsatzbereiche. Bewahren Sie die Betriebsanleitung gut auf und händigen Sie alle Unterlagen bei Weitergabe des Gerätes an Dritte mit aus.

Bestimmungsgemäße Verwendung

Der Akku-Handstaubsauger ist nur für das Saugen trockener und nasser Oberflächen geeignet. Sie können trockenes und nasses Sauggut und geringe Mengen Flüssigkeiten aufsaugen. Das Aufsaugen von brennbaren, explosiven oder gesundheitsgefährdenden Stoffen ist verboten.

Das Gerät darf von Kindern ab 8 Jahren unter Aufsicht verwendet werden. Das Gerät ist für den Einsatz im Heimwerkerbereich bestimmt. Es wurde nicht für den gewerblichen Einsatz konzipiert. Bei gewerblichem Einsatz erlischt die Garantie. Der Hersteller haftet nicht für Schäden, die durch bestimmungswidrigen Gebrauch oder falsche Bedienung verursacht wurden. Das Gerät ist Teil der Serie Parkside

X 20 V TEAM und kann mit Akkus der Parkside X 20 V TEAM Serie betrieben werden. Die Akkus dürfen nur mit Ladegeräten der Serie Parkside X 20 V TEAM geladen werden.

Allgemeine Beschreibung



Die Abbildung der wichtigsten Funktionsteile finden Sie auf der vorderen Ausklappseite.

Lieferumfang

Packen Sie zuerst das Gerät aus und kontrollieren Sie, ob es vollständig ist. Entsorgen Sie das Verpackungsmaterial ordnungsgemäß.

- Akku-Handstaubsauger
- Nassdüse
- Fugendüse
- Bürstendüsen-Aufsatz
- Universaldüsen-Aufsatz
- Betriebsanleitung



Akku und Ladegerät sind nicht im Lieferumfang enthalten.

Funktionsbeschreibung

Der Akku-Handstaubsauger ist mit einem stabilen, durchsichtigen Kunststoffbehälter zur Schmutzaufnahme ausgestattet. Die Funktion der Bedienteile entnehmen Sie bitte den nachfolgenden Beschreibungen.

Übersicht



- 1 Auffangbehälter
- 2 Filterhalter
- 3 Lamellen-Feinfilter (HEPA)
- 4 Entriegelungstaste
- 5 Ein-/Ausschalter

- 6 Universaldüsen-Aufsatz
- 7 Bürstendüsen-Aufsatz
- 8 Fugendüse
- 9 Nassdüse
- 10 Führungsschiene



- 11 Schlüssellochbohrung

Technische Daten

Akku-HandstaubsaugerPHSSA 20-Li B1

Nennspannung U..... 20 V ==
 Schutzart..... IPX0
 Laufzeit (Leerlauf) 16 - 20 min
 Auffangvolumen, maximal

Staub 400 ml
 Flüssigkeit 150 ml
 Temperatur max. 50 °C
 Ladevorgang 4 - 40 °C
 Betrieb..... -20 - 50 °C
 Lagerung 0 - 45 °C



Achtung! Eine aktuelle Liste der Akkukompatibilität finden Sie unter:
www.lidl.de/akku

Dieses Gerät kann ausschließlich mit folgenden Akkus betrieben werden: PAP 20 A1, PAP 20 A2, PAP 20 A3, PAP 20 B1, PAP 20 B3.

Diese Akkus dürfen mit folgenden Ladegeräten geladen werden: PLG 20 A1, PLG 20 A3, PLG 20 A4, PDSLIG 20 A1.

Ladezeit (Min.)	PLG 20 A1 PLG 20 A4	PLG 20 A3 PDSLIG 20 A1
PAP 20 A1 PAP 20 B1	60	30
PAP 20 A2	75	30
PAP 20 A3 PAP 20 B3	90	60

Sicherheitshinweise

Dieser Abschnitt behandelt die grundlegenden Sicherheitsvorschriften bei der Arbeit mit dem Gerät.

Symbole in der Anleitung



Gefahrenzeichen mit Angaben zur Verhütung von Personen- oder Sachschäden.



Gebotszeichen mit Angaben zur Verhütung von Schäden



Hinweiszeichen mit Informationen zum besseren Umgang mit dem Gerät

Symbole auf dem Gerät



Elektrische Geräte gehören nicht in den Hausmüll.



Das Gerät ist Teil der Serie Parkside X 20 V TEAM

Allgemeine Sicherheitshinweise

Dieses Gerät kann von Kindern ab 8 Jahren und darüber sowie von Personen mit verringerten physischen, sensorischen oder mentalen Fähigkeiten oder Mangel an Erfahrung und Wissen benutzt werden, wenn sie beaufsichtigt oder bezüglich des sicheren Gebrauchs des Gerätes unterwiesen wurden und die daraus resultierenden Gefahren verstehen. Kinder dürfen nicht mit dem Gerät spielen. Reinigung und Benutzer-Wartung dürfen nicht

von Kindern ohne Beaufsichtigung durchgeführt werden.



Achtung! Beim Gebrauch von Elektrogeräten sind zum Schutz gegen elektrischen Schlag, Verletzungs- und Brandgefahr folgende grundsätzliche Sicherheitsmaßnahmen zu beachten:

So vermeiden Sie Unfälle und Verletzungen:

- Hinterlassen Sie ein betriebsbereites Gerät nie unbeaufsichtigt am Arbeitsplatz.
- Menschen und Tiere dürfen mit dem Gerät nicht abgesaugt werden.
- Richten Sie Gerät und Düsen während des Betriebs keinesfalls auf sich selbst oder andere Personen, insbesondere nicht auf Augen und Ohren. Es besteht Verletzungsgefahr.
- Saugen Sie keine heißen, glühenden, brennbaren, explosiven oder gesundheitsgefährdenden Stoffe auf. Dazu zählen unter anderem heiße Asche, Benzin, Lösungsmittel, Säuren oder Laugen. Es besteht Brand- und Verletzungsgefahr.
- Prüfen Sie Gerät und Zubehör regelmäßig auf Beschädigungen. Verwenden Sie kein beschädigtes Gerät oder Zubehör.

So vermeiden Sie Unfälle und Verletzungen durch elektrischen Schlag:

- Schalten Sie das Gerät aus und entnehmen Sie den Akku:
 - wenn Sie das Gerät nicht be-

- nutzen, es transportieren oder unbeaufsichtigt lassen;
- wenn Sie das Gerät kontrollieren, es reinigen oder Blockierungen entfernen;
- wenn Sie Reinigungs- oder Wartungsarbeiten vornehmen oder Zubehör auswechseln;
- nach dem Kontakt mit Fremdkörpern oder bei abnormaler Vibration.
- Tauchen Sie das Gerät nicht in Wasser und betreiben Sie es nicht in feuchter Umgebung.
- Tauchen Sie das Gerät zum Reinigen nicht in Wasser!
- Fassen Sie das Gerät nicht mit feuchten oder nassen Händen an!

So vermeiden Sie Geräteschäden und eventuell daraus resultierenden Personenschäden:

- Achten Sie darauf, dass das Gerät korrekt zusammengebaut ist und die Filter in der richtigen Position sind.
- Arbeiten Sie nicht ohne Filter. Das Gerät könnte beschädigt werden.
- Benutzen Sie nur Original-Ersatz- und Zubehörteile (siehe „Ersatzteile/Zubehör“), die von unserem Service-Center geliefert und empfohlen werden. Der Einsatz von Fremdteilen führt zum sofortigen Verlust des Garantieanspruches.
- Lassen Sie Reparaturen nur von uns ermächtigten Kundendienststellen ausführen.
- Beachten Sie die Hinweise zur Reinigung und Wartung des Gerätes.

- Bewahren Sie das Gerät an einem trockenen Ort und außerhalb der Reichweite von Kindern auf.
- Verwenden Sie keine nicht-wiederaufladbaren Batterien.
- Entfernen Sie vor dem Laden den Akku aus dem Gerät.
- Mischen Sie keine unterschiedliche Arten von Akkus oder neue und gebrauchte Akkus während der Nutzung mit dem Gerät.
- Achten Sie beim Einsetzen auf die korrekte Polarität des Akkus.
- Entnehmen Sie entladene Akkus aus dem Gerät und entsorgen Sie die Akkus nach lokalen Vorschriften. Wir empfehlen die Pole mit einem Klebestreifen zum Schutz vor einem Kurzschluss abzudecken. Öffnen Sie den Akku nicht.
- Nehmen Sie den Akku vor einer längeren Lagerung (z. B. Überwinterung) aus dem Gerät.
- Halten Sie den nicht benutzten Akku fern von Büroklammern, Münzen, Schlüsseln, Nägeln, Schrauben oder anderen kleinen Metallgegenständen, die eine Überbrückung der Kontakte verursachen könnten.
- **Verwenden Sie kein Zubehör, welches nicht von PARKSIDE empfohlen wurde.** Dies kann zu elektrischem Schlag oder Feuer führen.



Beachten Sie die Sicherheitshinweise und Hinweise zum Aufladen und der korrekten Verwendung, die in der Betriebsanleitung Ihres

Akkus und Ladegeräts der Serie Parkside X 20 V Team gegeben sind. Eine detaillierte Beschreibung zum Ladevorgang und weitere Informationen finden Sie in dieser separaten Bedienungsanleitung.

Inbetriebnahme

Prüfen Sie vor jeder Inbetriebnahme den korrekten Sitz des Lamellen-Feinfilters (3) und des Filterhalters (2) im Auffangbehälter (1).

Prüfen Sie zusätzlich das Gerät optisch auf Beschädigungen.



Nehmen Sie kein beschädigtes oder nicht korrekt montiertes Gerät in Betrieb! Ersetzen Sie beschädigte Teile oder einen verschmutzten Filter. Siehe „Ersatzteile / Zubehör“.



Stellen Sie sicher, dass der Akku nicht eingesetzt ist! (Siehe Kapitel „Akku einsetzen/entnehmen“)

1. Entfernen Sie den Auffangbehälter (1), indem Sie die Entriegelungstaste (4) drücken und den Auffangbehälter (1) abnehmen.
2. Prüfen Sie, ob der Filterhalter (2) auf Anschlag im Auffangbehälter (1) sitzt, durch leichtes Andrücken des Filterhalters (2). Der Filterhalter (2) kann formbedingt nur in einer Position in den Auffangbehälter (1) eingesetzt werden.
3. Prüfen Sie, ob der Lamellen-Feinfilter (3) fest im Filterhalter (2) sitzt. Drücken Sie den Lamellen-Feinfilter mit leichten Druck in den Filterhalter (2).

4. Bringen Sie den Auffangbehälter (1) wieder am Gerät an. Setzen Sie ihn an der Geräteunterseite an und lassen Sie ihn an der Geräteoberseite in die Entriegelung einrasten.

Akku einsetzen/entnehmen



Stellen Sie sicher, dass der Akku-Handstaubsauger ausgeschaltet ist.

1. Zum Einsetzen des Akkus in das Gerät schieben Sie den Akku entlang der Führungsschiene (10) in das Gerät. Er rastet hörbar ein.
2. Zum Herausnehmen des Akkus aus dem Gerät drücken Sie die Entriegelungstaste am Akku und ziehen den Akku heraus.



Setzen Sie den Akku erst ein, wenn das Akku-Werkzeug vollständig für den Einsatz vorbereitet ist.

Ladezustand des Akkus prüfen

Die Ladezustands-Anzeige signalisiert den Ladezustand des Akkus.

Drücken Sie die Taste zur Ladezustandsanzeige am Akku.
Der Ladezustand des Akkus wird durch Aufleuchten der entsprechenden LED-Leuchten angezeigt.

3 LEDs leuchten (rot-gelb-grün):


Akku geladen

2 LEDs leuchten (rot-gelb):

Akku teilweise geladen

1 LED leuchtet (rot):

Akku muss geladen werden

 Laden Sie den Akku auf, wenn nur noch die rote LED der Ladezustands-Anzeige leuchtet.

Düsen aufstecken

Stecken Sie die gewünschte Düse in die vordere Öffnung des Auffangbehälters (1). Entfernen Sie die Düse indem Sie sie aus dem Auffangbehälter (1) nach vorne abziehen.

Bürstendüsen-Aufsatz (7) und Universaldüsen-Aufsatz (6) abziehen



Die Aufsätze (6+7) entfernen Sie, indem Sie sie in einem leichten Winkel von der Fugendüse (8) abziehen. So lässt sich die Lasche (a) einfacher über die Nase (b) ziehen.



Nassdüse

Die **Nassdüse** (9) eignet sich zum Aufsaugen von Flüssigkeiten.



Halten Sie den Handstaubsauger beim Saugen von Flüssigkeiten für den Transport immer senkrecht, mit der Nassdüse (9) nach unten, sonst tritt Flüssigkeit aus!



Saugen Sie nur so viel Flüssigkeit auf, bis zur „max“-Markierung ein.

Sollte der Lamellen-Feinfilter (3) beim Nasssaugen nass geworden sein, trocknen Sie ihn vollständig, bevor Sie ihn weiterverwenden.

Fugendüse

Die **Fugendüse** (8) eignet sich zum Trockensaugen von Fugen, Ecken und Heizkörpern. Die Fugendüse fungiert außerdem als Verlängerung für den Bürstendüsen- (7) und den Universaldüsen-Aufsatz (6).

Bürstendüsen-Aufsatz

Der **Bürstendüsen-Aufsatz** (7) eignet sich zum Trockensaugen von empfindlichen Oberflächen.

Der Bürstendüsen-Aufsatz (7) kann nur in Kombination mit der Fugendüse (8) verwendet werden.

Universaldüsen-Aufsatz

Der **Universaldüsen-Aufsatz** (6) eignet sich zum Trockensaugen für verschiedene Gelegenheiten, z. B. zum Bohrschmutz auffangen.

Der Universaldüsen-Aufsatz (6) kann nur in Kombination mit der Fugendüse (8) verwendet werden.

Arbeitshinweise

Beachten Sie beim direkten Wechsel vom Nasssaugen zum Trockensaugen, dass Auffangbehälter (1), Filterhalter (2) und Lamellen-Feinfilter (3) trocken sind!

Ein-/Ausschalten



Prüfen Sie vor dem Einschalten ob der Lamellen-Feinfilter (3) und der Filterhalter (2) eingesetzt sind. Siehe „Inbetriebnahme“.



Setzen Sie, gegebenenfalls eine Düse auf das Gerät. Siehe „Düsen aufstecken“.

Einschalten:

Schieben Sie den Ein-/Ausschalter (5) nach vorne.

Ausschalten:

Ziehen Sie den Ein-/Ausschalter (5) zurück.

Auffangbehälter leeren

Leeren Sie den Auffangbehälter (1) nach jeder Benutzung.

Leeren Sie den Auffangbehälter, wenn die Saugleistung nachlässt.

Ist der Auffangbehälter zu voll mit Staub oder gelangt beim Nasssaugen Flüssigkeit in das Motorgehäuse, dann kann der Handstaubsauger beschädigt werden!



Leeren des Auffangbehälters nach dem Nasssaugen: Halten Sie den Auffangbehälter beim Abnehmen vom Gerät mit der Nassdüse nach unten, sonst gelangt Flüssigkeit in das Gerät!

1. Entfernen Sie vorsichtig den Auffangbehälter (1), indem Sie die Entriegelungstaste (4) drücken und den Auffangbehälter (1) abnehmen.
2. Ziehen Sie vorsichtig den Lamellen-Feinfilter (3) und den Filterhalter (2) aus dem Auffangbehälter (1).
3. Leeren Sie den Auffangbehälter (1).
4. Reinigen Sie den Auffangbehälter (1) falls nötig mit einem feuchten Tuch. Reinigen Sie den Lamellen-Feinfilter (3) falls nötig wie im Kapitel „Reinigung“ angegeben.
5. Setzen Sie den Filterhalter (2) mit dem Lamellen-Feinfilter (3) wieder in den Auffangbehälter (1) ein. Der Filterhalter (2) kann formbedingt nur in einer Posi-

tion in den Auffangbehälter (1) eingesetzt werden.

6. Bringen Sie den Auffangbehälter (1) wieder am Gerät an. Setzen Sie ihn an der Geräteunterseite an und lassen Sie ihn an der Geräteoberseite in die Entriegelung einrasten.

Reinigung

Nehmen Sie immer den Akku aus dem Gerät, bevor Sie Arbeiten am Gerät durchführen. Verletzungsgefahr!



Spritzen Sie das Gerät nicht mit Wasser ab und legen Sie es nicht in Wasser! Verwenden Sie keine scharfen Reinigungs- bzw. Lösungsmittel. Das Gerät könnte beschädigt werden.

- Reinigen Sie das Gehäuse mit einem trockenen Tuch oder einem Pinsel.
- Klopfen Sie den Lamellen-Feinfilter (3) aus und reinigen Sie ihn mit einem Pinsel oder Druckluft. Einem stark verschmutzten Lamellen-Feinfilter können Sie auch unter fließendem Wasser reinigen.
→ Trocknen Sie ihn vollständig, bevor Sie ihn weiterverwenden.
Ersetzen Sie einen verschmutzten Lamellen-Feinfilter, der sich nicht mehr reinigen lässt! Siehe Ersatzteile/Zubehör.
- Leeren Sie nach jedem Betrieb den Auffangbehälter (1).
Reinigen Sie den Auffangbehälter (1) mit einem feuchten Tuch.
- Halten Sie die Lüftungsschlitze am Gerätegehäuse stets frei sonst überhitzt das Gerät.

Wartung

Lamellen-Feinfilter wechseln

Tauschen Sie einen verschmutzten Lamellen-Feinfilter gegen einen neuen aus. Neue Lamellen-Feinfilter erhalten Sie im Online-Shop. Siehe „Ersatzteile/Zubehör“.

1. Entfernen Sie den Auffangbehälter (1), indem Sie die Entriegelungstaste (4) drücken und den Auffangbehälter (1) abnehmen.
2. Nehmen Sie den Lamellen-Feinfilter (3) aus dem Filterhalter (2).
3. Setzen Sie einen neuen Lamellen-Feinfilter in den Filterhalter. Achten Sie auf den korrekten, festen Sitz des Lamellen-Feinfilters.
4. Bringen Sie den Auffangbehälter (1) wieder am Gerät an. Setzen Sie ihn an der Geräteunterseite an und lassen Sie ihn an der Geräteoberseite in die Entriegelung einrasten.

Lagerung

- Bewahren Sie das Gerät trocken und außerhalb der Reichweite von Kindern auf.
- Die Lagertemperatur für den Akku und das Gerät beträgt zwischen 0 °C und 45 °C. Vermeiden Sie während der Lagerung extreme Kälte oder Hitze, damit der Akku nicht an Leistung verliert.

B Wandbefestigung (optional)

Sie können den Akku-Handstaubsauger auch an der Wand montieren.

- Bringen Sie eine Schraube mit Hilfe eines Dübeln (beides nicht im Lieferumfang enthalten) an der Wunschposition einer Wand an.
- Der Schraubenkopf kann einen Durchmesser von 6 - 7 mm haben.
- Lassen Sie den Schraubenkopf mit ca. 10 mm Abstand zur Wand hervorstehen.
- Sie können den Akku-Handstaubsauger mit der Schlüsselbohrung (11) an der Schraube ansetzen und den Akku-Handstaubsauger auf Anschlag nach unten ziehen.



Achten Sie beim Bohren darauf, keine Versorgungsleitungen zu beschädigen. Verwenden Sie geeignete Suchgeräte, um diese aufzuspüren oder nehmen Sie einen Installationsplan zu Hilfe. Kontakt mit Elektroleitungen kann zu elektrischem Schlag und Feuer, Kontakt einer Gasleitung zur Explosion führen. Beschädigung einer Wasserleitung kann zu Sachbeschädigung und elektrischem Schlag führen.

Entsorgung/ Umweltschutz

Nehmen Sie den Akku aus dem Gerät und führen Sie Gerät, Akku, Zubehör und Verpackung einer umweltgerechten Wiederverwertung zu.

Entsorgungshinweise zum Akku finden Sie in der separaten Betriebsanleitung Ihres Akkus und Ladegeräts.



Elektrische Geräte gehören nicht in den Hausmüll.

- Geben Sie das Gerät an einer Verwertungsstelle ab. Die verwendeten Kunststoff- und Metallteile können sortenrein getrennt werden und so einer Wiederverwertung zugeführt werden. Fragen Sie hierzu unser Service-Center.
- Die Entsorgung Ihrer defekten, eingesendeten Geräte führen wir kostenlos durch.

Ersatzteile/Zubehör

Ersatzteile und Zubehör erhalten Sie unter www.grizzlytools-service.eu

Sollten Sie Probleme mit dem Bestellvorgang haben, verwenden Sie bitte das Kontaktformular. Bei weiteren Fragen wenden Sie sich an das „Service-Center“ (siehe Seite 65).

Position	Betriebsanleitung	Bezeichnung	Bestell-Nr.
1		Auffangbehälter	91105424
3		Lamellen-Feinfilter	91105426
6		Universaldüsen-Aufsatz	91105430
7		Bürstendüsen-Aufsatz	91105429
8		Fugendüse	91105428
9		Nassdüse	91105427

Garantie

Sehr geehrte Kundin, sehr geehrter Kunde, Sie erhalten auf dieses Gerät 3 Jahre Garantie ab Kaufdatum.

Im Falle von Mängeln dieses Gerätes stehen Ihnen gegen den Verkäufer des Gerätes gesetzliche Rechte zu. Diese gesetzlichen Rechte werden durch unsere im Folgenden dargestellte Garantie nicht eingeschränkt.

Garantiebedingungen

Die Garantiefrist beginnt mit dem Kaufdatum. Bitte bewahren Sie den Original-Kassenbon gut auf. Diese Unterlage wird als Nachweis für den Kauf benötigt. Tritt innerhalb von drei Jahren ab dem Kaufdatum dieses Gerätes ein Material- oder Fabrikationsfehler auf, wird das Gerät von uns – nach unserer Wahl – für Sie kostenlos repariert oder ersetzt. Diese Garantieleistung setzt voraus, dass innerhalb der Drei-Jahres-Frist das defekte Gerät und der Kaufbeleg (Kassenbon) vorgelegt und schriftlich kurz beschrieben wird, worin der Mangel besteht und wann er aufgetreten ist.

Wenn der Defekt von unserer Garantie gedeckt ist, erhalten Sie das reparierte oder ein neues Gerät zurück. Mit Reparatur oder Austausch des Gerätes beginnt kein neuer Garantiezeitraum.

Garantiezeit und gesetzliche Mängelansprüche

Die Garantiezeit wird durch die Gewährleistung nicht verlängert. Dies gilt auch für ersetzte und reparierte Teile. Eventuell schon beim Kauf vorhandene Schäden und Mängel müssen sofort nach dem Auspacken gemeldet werden. Nach Ablauf der Garantiezeit anfallende Reparaturen sind kostenpflichtig.

Garantieumfang

Das Gerät wurde nach strengen Qualitätsrichtlinien sorgfältig produziert und vor Anlieferung gewissenhaft geprüft.

Die Garantieleistung gilt für Material- oder Fabrikationsfehler. Diese Garantie erstreckt sich nicht auf Geräteteile, die normaler Abnutzung ausgesetzt sind und daher als Verschleißteile angesehen werden können (z. B. Lamellen-Feinfilter) oder für Beschädigungen an zerbrechlichen Teilen (z. B. Schalter).

Diese Garantie verfällt, wenn das Gerät beschädigt, nicht sachgemäß benutzt oder nicht gewartet wurde. Für eine sachgemäße Benutzung des Gerätes sind alle in der Betriebsanleitung aufgeführten Anweisungen genau einzuhalten. Verwendungszwecke und Handlungen, von denen in der Betriebsanleitung abgeraten oder vor denen gewarnt wird, sind unbedingt zu vermeiden.

Das Gerät ist lediglich für den privaten und nicht für den gewerblichen Gebrauch bestimmt. Bei missbräuchlicher und unsachgemäßer Behandlung, Gewaltanwendung und bei Eingriffen, die nicht von unserer autorisierten Service-Niederlassung vorgenommen wurden, erlischt die Garantie.

Abwicklung im Garantiefall

Um eine schnelle Bearbeitung Ihres Anliegens zu gewährleisten, folgen Sie bitte den folgenden Hinweisen:

- Bitte halten Sie für alle Anfragen den Kassenbon und die Identifikationsnummer (IAN 360589_2010) als Nachweis für den Kauf bereit.
- Die Artikelnummer entnehmen Sie bitte dem Typenschild.
- Sollten Funktionsfehler oder sonstige Mängel auftreten, kontaktieren Sie zunächst die nachfolgend benannte

Serviceabteilung **telefonisch** oder per **E-Mail**. Sie erhalten dann weitere Informationen über die Abwicklung Ihrer Reklamation.

- Ein als defekt erfasstes Gerät können Sie, nach Rücksprache mit unserem Kundenservice, unter Beifügung des Kaufbelegs (Kassenbons) und der Angabe, worin der Mangel besteht und wann er aufgetreten ist, für Sie portofrei an die Ihnen mitgeteilte Service-Anschrift übersenden. Um Annahmeprobleme und Zusatzkosten zu vermeiden, benutzen Sie unbedingt nur die Adresse, die Ihnen mitgeteilt wird. Stellen Sie sicher, dass der Versand nicht unfrei, per Sperrgut, Express oder sonstiger Sonderfracht erfolgt. Senden Sie das Gerät bitte inkl. aller beim Kauf mitgelieferten Zubehörteile ein und sorgen Sie für eine ausreichend sichere Transportverpackung.

Reparatur-Service

Sie können Reparaturen, **die nicht der Garantie unterliegen**, gegen Berechnung von unserer Service-Niederlassung durchführen lassen. Sie erstellt Ihnen gerne einen Kostenvoranschlag.

Wir können nur Geräte bearbeiten, die ausreichend verpackt und frankiert eingeschickt wurden.

Achtung: Bitte senden Sie Ihr Gerät gereinigt und mit Hinweis auf den Defekt an unsere Service-Niederlassung.

Nicht angenommen werden unfrei - per Sperrgut, Express oder mit sonstiger Sonderfracht - eingeschickte Geräte.

Die Entsorgung Ihrer defekten, eingesendeten Geräte führen wir kostenlos durch.

Service-Center

DE Service Deutschland
Tel.: 0800 54 35 111
E-Mail: grizzly@lidl.de
IAN 360589_2010

AT Service Österreich
Tel.: 0820 201 222
(0,15 EUR/Min.)
E-Mail: grizzly@lidl.at
IAN 360589_2010

CH Service Schweiz
Tel.: 0842 665566
(0,08 CHF/Min.,
Mobilfunk max. 0,40 CHF/Min.)
E-Mail: grizzly@lidl.ch
IAN 360589_2010

Importeur

Bitte beachten Sie, dass die folgende Anschrift keine Service-Anschrift ist. Kontaktieren Sie zunächst das oben genannte Service-Center.

Grizzly Tools GmbH & Co. KG

Stockstädter Straße 20
D-63762 Großostheim
www.grizzlytools-service.eu



Översättning av originalet av försäkran om överensstämmelse

Härmed bekräftar vi, att
20 V batteridrivna handdammsugare
Serie PHSSA 20-Li B1
Serienummer
000001 - 285000

har klassificerats och stämplats i enlighet med gällande EU-riktlinjer:

2014/35/EU • 2014/30/EU • 2011/65/EU* & (EU) 2015/863

För att fastställa överensstämmelsen användes följande harmoniserade standarder samt nationella standarder och bestämmelser:

EN 60335-1:2012/A2:2019 • EN 60335-2-2:2010/A1:2013
EN 62233:2008 • EN IEC 63000:2018
EN 55014-1:2017 • EN 55014-2:2015

Tillverkaren bär hela ansvaret för utformningen av denna försäkran om överensstämmelse (21)**:



Grizzly Tools GmbH & Co. KG
Stockstädter Straße 20
63762 Großostheim
GERMANY
10.04.2021

Christian Frank
Dokumentationsombud

* Föremålet som beskrivs ovan överensstämmer med föreskrifterna i Europaparlamentets och rådets direktiv 2011/65/EU från 8 juni 2011 om begränsning av vissa farliga ämnen i elektrisk och elektronisk utrustning

** De två sista siffrorna för det år som CE-märkningen gjordes..



Tłumaczenie oryginalnej deklaracji zgodności WE

Niniejszym oświadczamy, że konstrukcja
Odkurzacz ręczny akumulatorowy 20 V
typu PHSSA 20-Li B1

numer seryjny
000001 - 285000

spełnia wymogi odpowiednich Dyrektyw UE w ich aktualnie obowiązującym brzmie

2014/35/EU • 2014/30/EU • 2011/65/EU* & (EU) 2015/863

W celu zapewnienia zgodności z powyższymi dyrektywami zastosowano następujące normy harmonizujące oraz normy i przepisy krajowe:

EN 60335-1:2012/A2:2019 • EN 60335-2-2:2010/A1:2013
EN 62233:2008 • EN IEC 63000:2018
EN 55014-1:2017 • EN 55014-2:2015

Wyłącznie odpowiedzialność za wystawienie tej deklaracji zgodności ponosi producent (21)**



Grizzly Tools GmbH & Co. KG
Stockstädter Straße 20
63762 Großostheim
GERMANY
10.04.2021

Christian Frank
Osoba upoważniona do sporządzania dokumentacji technicznej

* Wyższe popisaný predmet vyhlásenia spĺňa predpisy smernice 2011/65/EU Európskeho parlamentu a Rady z 8. júna 2011 pre obmedzenie používania určitých nebezpečných látok v elektrických a elektronických prístrojoch

** Dwie ostatnie cyfry roku nadania znaku CE



Originalios EB atitikties deklaracijos vertimas

Šiuo dokumentu mes patvirtiname, kad
Akumuliatorinis rankinis dulkiu siurblys, 20 V
serija PHSSA 20-Li B1
Serijos Nr. .
000001 - 285000

atitinka toliau nurodytų numatytųjų ES direktyvų galiojančią leidimą

2014/35/EU • 2014/30/EU • 2011/65/EU* & (EU) 2015/863

Kad būtų galima užtikrinti atitiktį, taikyti šie darnieji standartai ir nacionaliniai standartai bei nuostatos:

EN 60335-1:2012/A2:2019 • EN 60335-2-2:2010/A1:2013
EN 62233:2008 • EN IEC 63000:2018
EN 55014-1:2017 • EN 55014-2:2015

Tiktai gamintojas yra atsakingas už šio atitikties pareiškimo parengimą (20**):



Grizzly Tools GmbH & Co. KG
Stockstädter Straße 20
63762 Großostheim
GERMANY
10.04.2021

Christian Frank
(Asmuo, įgaliotas sudaryti dokumentaciją)

* Pirmiau aprašytas deklaracijos objektas atitinka 2011 m. birželio 8 d. Europos Parlamento ir Tarybos Direktyvos 2011/65/ES dėl tam tikrų pavojingų medžiagų naudojimo elektros ir elektroninėje įrangoje apribojimo reikalavimus.

** Paskutiniai du skaitmenys rodo metus, kuriais buvo pritvirtintas CE ženklas.

LV

Orīģinālās EK atbilstības deklarācijas tulkojums

Ar šo mēs apliecinām, ka
20 V akumulatora rokas puteksucejs
modelis PHSSA 20-Li B1
sērijas numurs
000001 - 285000

atbilst šādu attiecināmo ES direktīvu noteikumiem to pašreiz spēkā esošajā redakcijā:

2014/35/EU • 2014/30/EU • 2011/65/EU* & (EU) 2015/863

Lai nodrošinātu atbilstību, tika piemērotas šādi saskaņotie standarti, kā arī nacionālie standarti un nosacījumi:

EN 60335-1:2012/A2:2019 • EN 60335-2-2:2010/A1:2013
EN 62233:2008 • EN IEC 63000:2018
EN 55014-1:2017 • EN 55014-2:2015

Par šīs atbilstības deklarācijas izdošanu atbildīgs ir vienīgi ražotājs (21)**:



Grizzly Tools GmbH & Co. KG
Stockstädter Straße 20
63762 Großostheim
GERMANY
10.04.2021

Christian Frank
Dokumentācijas pilnvarotā persona

* Iepriekš aprakstītais deklarācijas priekšmets atbilst Eiropas Parlamenta un Padomes 2011. gada 8. jūnija Direktīvas 2011/65/ES noteikumiem par dažu bīstamu vielu izmantošanas ierobežošanu elektriskās un elektroniskās iekārtās.

** Pēdējie divi CE zīmes uzstādīšanas gada cipari.



Tõlge EÜ vastavusdeklaratsiooni originaaldokumentidist

Käesolevaga kinnitame, et
20 V aku-käsitölmüimeja
Mudel PHSSA 20-Li B1
seerianumber
000001 - 285000

vastab alljärgnevale ELi direktiivide kehtivatele versioonidele:

2014/35/EU • 2014/30/EU • 2011/65/EU* & (EU) 2015/863

Vastavuse tagamiseks on kohaldatud alljärgnevaid ühtlustatud norme ning riiklikke norme ja sätteid:

EN 60335-1:2012/A2:2019 • EN 60335-2-2:2010/A1:2013
EN 62233:2008 • EN IEC 63000:2018
EN 55014-1:2017 • EN 55014-2:2015

Selle vastavusdeklaratsiooni väljaandmise eest vastutab tootja (21)**:

CE Grizzly Tools GmbH & Co. KG
Stockstädter Straße 20
63762 Großostheim
GERMANY
10.04.2021

Christian Frank
Dokumentatsiooni koostamiseks volitatud isik

* Deklaratsiooni eespool kirjeldatud objekt vastab Euroopa Parlamendi ja nõukogu 8. juuni 2011 direktiivile 2011/65/EL teatavate ohtlike ainete kasutamise piiramise kohta elektri- ja elektroonikaseadmetes.

** Kaks viimast numbrit, mis tähistavad CE-märgise paigaldamise aastat.

DE

AT

CH

Original- EG-Konformitätserklärung

Hiermit bestätigen wir, dass der
Akku-Handstaubsauger
Modell PHSSA 20-Li B1
Seriennr.
000001 - 285000

folgenden einschlägigen EU-Richtlinien entspricht:

2014/35/EU • 2014/30/EU • 2011/65/EU* & (EU) 2015/863

Um die Übereinstimmung zu gewährleisten, wurden folgende harmonisierte Normen sowie nationale Normen und Bestimmungen angewendet:

EN 60335-1:2012/A2:2019 • EN 60335-2-2:2010/A1:2013
EN 62233:2008 • EN IEC 63000:2018
EN 55014-1:2017 • EN 55014-2:2015

Die alleinige Verantwortung für die Ausstellung dieser Konformitätserklärung (21)** trägt der Hersteller:



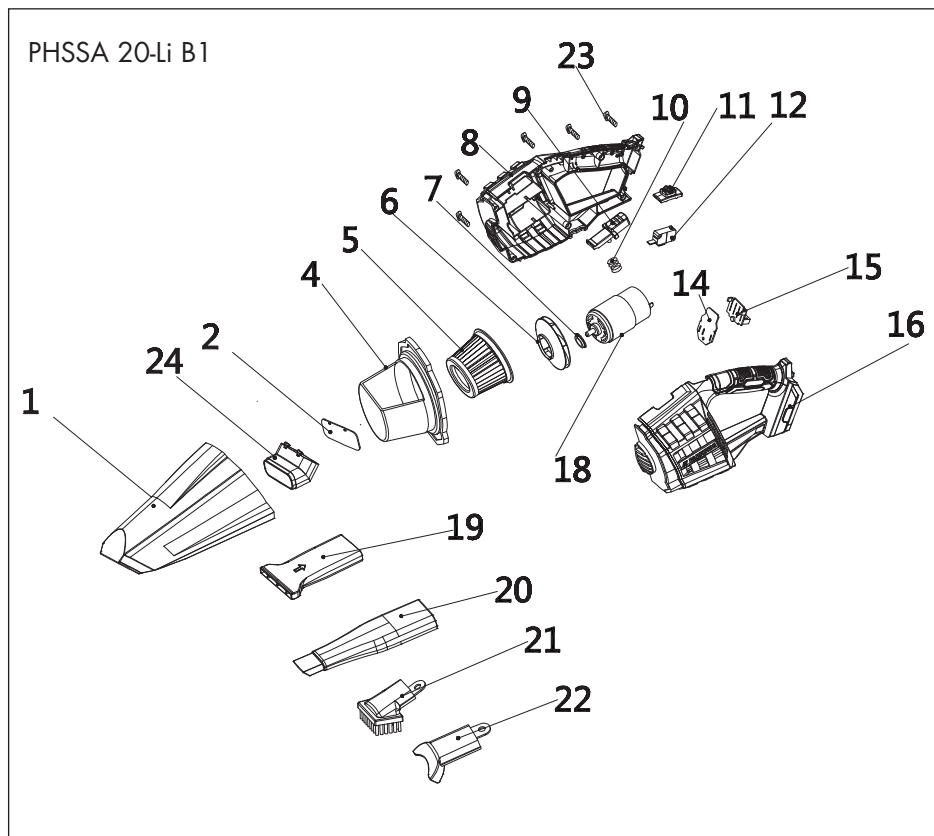
Grizzly Tools GmbH & Co. KG
Stockstädter Straße 20
63762 Großostheim
GERMANY
10.04.2021

Christian Frank
Dokumentationsbevollmächtigter

* Der oben beschriebene Gegenstand der Erklärung erfüllt die Vorschriften der Richtlinie 2011/65/EU des Europäischen Parlaments und des Rates vom 8. Juni 2011 zur Beschränkung der Verwendung bestimmter gefährlicher Stoffe in Elektro- und Elektronikgeräten

** Die beiden letzten Ziffern des Jahres, in dem die CE-Kennzeichnung angebracht wurde.

**Sprängskiss • Rysunek samorozwijający
Trimatis vaizdas • Plahvatusjoonis
Klaidskats • Explosionszeichnung**



informatiiv • pouczający • informatyvus • informatiivne • informativs • informativ

20210210_rev02_ks

GRIZZLY TOOLS GMBH & CO. KG

Stockstädter Straße 20
DE-63762 Großostheim
GERMANY

Tietojen tila · Informationsstatus · Stan informacj
Informacijos pobūdis · Teksta pēdējās pārskatīšanas datums ·
Teabe lābivaatamise kuupāev · Stand der Informationen:
01/2021 · Ident.-No.: 76008128012021-SE/PL/LT/LV



IAN 360589_2010

