



Cordless LED Work Light PLLA 12 C3

LV

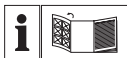
Akumulatora LED darba lampa

Lietošanas instrukcijas oriģināla tulkojums

DE AT CH

Akku-LED-Arbeitslicht

Originalbetriebsanleitung



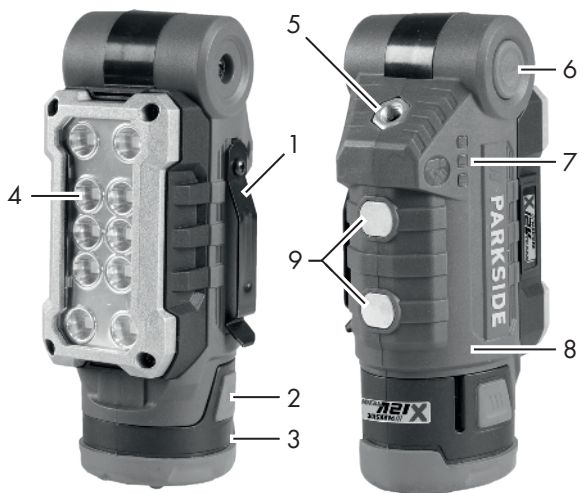
LV

Pirms lasīšanas atlokiet lappusi ar attēliem un iepazīstieties ar visām ierīces funkcijām.

DE AT CH

Klappen Sie vor dem Lesen die Seite mit den Abbildungen aus und machen Sie sich anschließend mit allen Funktionen des Gerätes vertraut.

LV	Teksta pēdējās pārskatīšanas datums	Lappuse	4
DE/AT/CH	Originalbetriebsanleitung	Seite	16

A

Saturs

Ievads	4	ieslēgšana/izslēgšana	10
Noteikumiem atbilstoša izmantošana	5	Darba norādījumi	11
Vispārīgs apraksts	5	Akumulatora LED darba luktura pagriešana.....	11
Piegādes komplekts	5	Magnēts	11
Darbības principa apraksts ..	5	Statīva vītne	11
Pārskats	5	Apkope	11
Tehniskie dati	6	Tīrīšana	11
Drošības norādījumi	6	Uzglabāšana	12
Simboli un apzīmējumi	6	Utilizācija / apkārtējās vides aizsardzība	12
Drošības norādes darbā ar akumulatora lampām.....	7	Rezerves daļas / piederumi	12
Ar akumulatoru darbināma instrumenta lietošana un kopšana.....	7	Garantija	12
Darbība	10	Remonta serviss	15
Akumulatora izņemšana / ievietošana.....	10	Servisa centrs	15
Akumulatora uzlādes līmeņa pārbaude	10	Importētājs	15
		Originālās EK atbilstības deklarācijas tulkojums	29
		Klaidskats	31

Ievads

Apsveicam Jūs ar jaunas ierīces iegādi! Jūs esat izvēlējušies augstvērtīgu ierīci. Ierīcei ražošanas procesā tika pārbaudīta kvalitāte un veikta gala kontrole. Tādējādi tiek nodrošināta Jūsu ierīces darbība.



Lietošanas instrukciju ir šīs ierīces sastāvdaļa.

Tajā ir iekļautas svarīgas norādes, kas attiecas uz drošību, izmantošanu un utilizāciju. Pirms ierīces izmantošanas iepazīstieties ar visiem apkalpošanas un drošības norādījumiem. Izmantojiet ierīci

tikai saskaņā ar šeit aprakstīto un tikai norādītajās izmantošanas sfērās. Saglabājiet šo lietošanas instrukciju un, nododot ierīci lietošanā citai personai, izsniedziet tai visu ar ierīci saistīto dokumentāciju.

Noteikumiem atbilstoša izmantošana

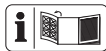
Pret vibrācijām izturīgais akumulatora LED darba lukturis ir piemērots sausu, slikti apgaismotu iekštelpu izgaismošanai, piemēram, garāžu, pagrabu vai bēniņu.

Akumulatora LED darba lukturis nav piemērots mājsaimniecības telpu izgaismošanai.

Akumulatora LED darba lukturis nav piemērots komerciālai lietošanai.

Ierīce ir Parkside X 12 V TEAM sērijas sastāvdaļa, un to var darbināt ar Parkside X 12 V TEAM sērijas akumulatoriem. Akumulatorus drīkst lādēt tikai ar Parkside X 12 V TEAM sērijas akumulatoriem.

Vispārīgs apraksts



Svarīgāko funkcionālo daļu attēli ir atrodamī atlokāmajā lapā.

Piegādes komplekts

Izsaiņojiet ierīci un pārbaudiet, vai netrūkst nevienas detaļas.

- akumulatora LED darba lukturis
- lietošanas instrukcija

Lūdzam pareizi utilizēt iepakojumu.



Baterija un lādētājs nav iekļauti komplektā.

Darbības principa apraksts

Vadības elementu funkcijas ir izklāstītas turpmākajā aprakstā.

A Pārskats

- 1 jostas klipsis
- 2 akumulatora atbloķēšanas taustiņš
- 3 akumulators
- 4 LED lukturis
- 5 1/4" iekšējā vītne
- 6 ieslēgšanas/izslēgšanas slēdzis

- 7 akumulatora uzlādes līmeņa indikators
- 8 Ierīces korpusa
- 9 Magnēts
- 10 Lādētājs

Tehniskie dati

Akumulatora LED darba lukturis..... PLLA 12 C3

Nominālais spriegums U 12 V \equiv
 Strāva..... maks. 0,41 A
 Nominālā veiktspēja P_{max} .5 W
 Lampu skaits (LED) 10 x 0,5 W
 Gaismas stiprums..... 480 lm
 Aizsardzības klase..... III \diamond
 Aizsardzības veids..... IP20



Uzmanību! Aktuālais saraksts attiecībā uz akumulatoru saderību ir pieejams vietnē: www.lidl.de/akku

Šo ierīci drīkst darbināt vienīgi ar tālāk norādītajiem akumulatoriem:

PAPK 12 A1, PAPK 12 A2,
 PAPK 12 B1, PAPK 12 B2.

Akumulatorus drīkst lādēt ar šādiem lādētājiem:
 PLGK 12 A1, PLGK 12 A2,
 PLGK 12 B2.

Drošības norādījumi

Simboli un apzīmējumi

Simboli uz ierīces:



Elektroierīces nedrīkst izmest sadzīves atkritumos.



Aizsardzības klase III

\equiv Līdzstrāva

Lietošanas instrukcijā izmantotie simboli:



Bīstamības simbols ar norādēm, kā pasargāt cilvēkus vai nepieļaut inventāra bojājumus.



Bīstamības simbols ar norādēm, kā pasargāt cilvēkus no elektriskās strāvas trieciena.



Ieteikuma simbols (atšķirībā no izsaukuma zīmes ieteikums ir paskaidrots) ar norādēm, kā izvairīties no bojājumiem.



Norādes simbols ar informāciju, kā labāk rīkoties ar ierīci.

Drošības norādes darbā ar akumulatora lampām

- **Ekspluatācijas laikā nepārklājiet akumulatora LED darba lukturi.** Akumulatora LED darba lukturis ekspluatācijas laika sakarst un tas var radīt apdegumus.
- **Neskatieties tieši gaismas starā.** Nekad nevērsiet gaismas staru uz cilvēkiem vai dzīvniekiem.
- **Nelaujiet bērniem lietot akumulatora LED darba lukturi.** Viņi var nejauši

apžilbināt sevi vai citus cilvēkus.

- **Netuviniet akumulatora LED darba lukturi magnētiski jutīgām ierīcēm un magnētiskiem datu nesējiem.** Magnēts var izraisīt neatgriezenisku datu zudumu.
- **Pārbaudiet, vai akumulatora LED darba luktura stiprinājums spēj pastāvīgi turēties.** Kritošs akumulatora LED darba lukturis rada savainojumu gūšanas risku.
- Sī luktura gaismas avots pēc tā darbības beigām nav nomaināms. Nepieciešama visa luktura nomaiņa.

Ar akumulatoru darbināma instrumenta lietošana un kopšana

- **Lādējiet akumulatorus tikai ar tiem lādētājiem, kurus ieteicis ražotājs.** Ja lādētājs ir paredzēts

noteikta veida akumulatoriem, tā izmantošana citu akumulatoru lādēšanai var radīt ugunsgrēka risku..

- **Elektroierīču darbināšanai izmantojiet tikai tiem paredzētos akumulatorus.** Citu akumulatoru izmantošana var radīt traumu un ugunsgrēka risku.
- **Neizmanto akumulatoru glabājiem atstatus no saspraudēm, monētām, atslēgām, naglām, skrūvēm un citiem nelieliem metāla priekšmetiem, kas var veicināt kontaktu pārklāšanos.** Isslēgums starp akumulatoru kontaktiem var izraisīt aizdegšanos vai ugunsgrēku.
- **Nepareizas lietošanas rezultātā no akumulatora var tecēt arī šķidrums.** Izvairieties no saskares ar to. Nejaušas saskares

gadījumā nomazgājiet skarto vietu ar ūdeni. Ja šķidrums nonāk acīs, meklējiet ārsta palīdzību. No akumulatora iztecējis šķidrums var radīt ādas kairinājumu vai aizdegšanās risku.

Serviss

- **Sava elektroinstrumenta remontu uzticiet vienīgi kvalificētam specializētajam personālam, kurš remontam izmanto tikai oriģinālās rezerves daļas.** Tādējādi tiek nodrošināta ierīces drošuma saglabāšana.

Īpaši drošības norādījumi ar akumulatoru darbināmā ierīcēm

- **Pirms akumulatora ievietošanas pārlicinieties, ka ierīce ir izslēgta. Ievietojot akumulatoru ieslēgtā**

elektroinstrumentā, var notikt nelaimes gadījumi.

- Savus akumulatorus lādējiet tikai iekštelpās, jo uzlādes ierīce ir paredzēta tikai lietošanai telpās.
- Lai mazinātu elektrošoka risku, atvienojiet lādētāja spraudni no kontaktligzdas, pirms sākat tīrīšanu.
- Nepakļaujiet akumulatoru ilglaicīgai spēcīgu saules staru iedarbībai un nenovietojiet to uz sildelementiem. Siltums bojā akumulatoru un rada sprādziena risku.
- Uzsilušam akumulatoram ļaujiet pirms uzlādes atdzist.
- Neveriet akumulatoru vaļā un izvairieties no mehāniskiem akumulatora bojājumiem. Pastāv īssavienojuma risks un var izdalīties tvaiki, kas kairina elpceļus. Nodrošiniet svaiga gaisa pieplūdi un papildus

meklējiet medicīnisko palīdzību.

- Neizmantojiet baterijas, kas nav paredzētas atkārtotai uzlādēšanai!
- Neizmantojiet piederumus, kurus nav rekomendējis PARKSIDE. Tas var izraisīt strāvas triecienu vai ugunsgrēku.



Nemiet vērā drošības norādījumus un norādes attiecībā uz uzlādi un pareizu lietošanu, kas ir sniegtas jūsu Parkside X 12 V TEAM sērijas akumulatora un lādētāja lietošanas instrukcijā. Detalizēts lādēšanas procesa apraksts un papildu informācija ir atrodamā šajā atsevišķajā lietošanas pamācībā.

Darbība

A Akumulatora izņemšana / ievietošana

1. Lai ievietotu akumulatoru (3), gar vadotni iebīdīet akumulatoru ierīcē. Tas dzirdami nofiksējas.
2. Lai izņemt akumulatoru (3) no ierīces, nospiediet atbloķēšanas pogu (2) uz akumulatora un izņemiet akumulatoru.

A Akumulatora uzlādes līmeņa pārbaude

Uzlādes līmeņa indikators (7) signalizē par akumulatora (3) uzlādes līmeni.

- Akumulatora uzlādes līmenis tiek parādīts, iedegoties attiecīgajai LED lampiņai ierīces darbības laikā.

sarkanā-dzeltenā-zaļā krāsā

=> akumulators ir uzlādēts

sarkanā-dzeltenā krāsā

=> akumulatora uzlādes līmenis atbilst apmēram pusei no pilna uzlādes līmeņa

sarkanā krāsā

=> akumulators ir jāuzlādē

A Ieslēgšana/ izslēgšana

1. Lai ieslēgtu ierīci, nospiediet ieslēgšanas/izslēgšanas slēdži (6). LED gaisma spīd ar maksimālo spilgtumu.
2. Lai samazinātu spilgtumu, apmēram 3 sekundes turiet nospiešu ieslēgšanas/izslēgšanas slēdži (6). Lai atkārtoti ieslēgtu maksimālo spilgtumu, atkārtoti apmēram 3 sekundes turiet nospiešu ieslēgšanas/izslēgšanas slēdži (6).
3. Lai izslēgtu, īsu brīdi nospiediet ieslēgšanas/izslēgšanas slēdži (6).



Darba pauzēs ierīci ar integrēto jostas klipsi (1) iespējams piekarināt jostai.

Darba norādījumi



Neskatieties ieslēgtajā akumulatora LED darba lukturī.

B

Akumulatora LED darba luktura pagriešana

LED lampu (4) iespējams atvirzīt no ierīces korpusa (8) un iestatīt 8 pozīcijās.

A

Magnēts



Ņemiet vērā, ka bīdot akumulatora LED darba apgaismojumu, uz magnētiskās virsmas var veidoties skrāpējumi!

Ar magnētu (9) varat nostiprināt akumulatora LED darba lukturi uz magnētiskām virsmām.

LED lampu (4) iespējams atvirzīt no ierīces korpusa (8) un iestatīt 8 pozīcijās. Skatīt attēlu **B**.

C

Statīva vītne

Ar 1/4"-iekšējās vītnes (5) palīdzību akumulatora LED darba lukturi iespējams uzskrūvēt uz statīva (nav iekļauts piegādes komplektā).

Apkope

Iekārtai nav nepieciešama apkope.

Tīrīšana



Pirms akumulatora LED darba luktura tīrīšanas izņemiet no tā akumulatoru.

- Tīriet akumulatora LED darba lukturi ar sausu, mīkstu drānu, lai nesaskrāpētu LED gaismas pārklājumu.
- Nelietojiet stipras iedarbības tīrīšanas līdzekļus vai šķīdinātājus. Šādi ierīci var neatgriezeniski sabojāt.
- Neizmantojiet ūdeni vai metāla priekšmetus. Pastāv strāvas īssavienojuma risks.

Uzglabāšana

Pirms garāka uzglabāšanas laika izņemiet no ierīces akumulatoru un pilnībā uzlādējiet.

Utilizācija / apkārtējās vides aizsardzība

Izņemiet no ierīces akumulatoru un nogādājiet ierīci un iesaiņojumu uz videi nekaitīgu otrreizējo pārstrādi. Norādījumi par akumulatora utilizāciju ir sniegti atsevišķajā lietošanas instrukcijā.



Elektroierīces nedrīkst izsviest sadzīves atkritumos!

- Nododiet ierīci un lādētāju otrreizējās pārstrādes punktā. Izmantotās plastmasas un metāla detaļas ir iespējams sašķirot un nodot otrreizējās pārstrādes punktā. Šai sakarā vērsieties mūsu klientu servisa centrā.
- Jūsu atsūtītās bojātās ierīces utilizāciju mēs veiksime bez maksas.

Rezerves daļas / piederumi

Rezerves daļas un piederumus var pasūtīt vietnē
www.grizzly-service.eu

Ja pasūtīšanas procesā jūs saskaraties ar problēmām, lūdzu, izmantojiet saziņas veidlapu. Ja jums rodas papildu jautājumi, vērsieties servisa centrā (skatiet 15 lpp.).

Garantija

L. cien. kliente, a. god. klient!
 Šai ierīcei jūs saņemat 3 gadu garantiju, sākot no iegādes datuma.

Konstatējot šajā ierīcē defektus, jums attiecībā pret ierīces pārdevēju ir likumīgas tiesības. Mūsu turpmāk izklāstītā garantija šīs likumīgās tiesības neierobežo.

Garantijas nosacījumi

Garantija sāk darboties dienā, kad ir izdarīts pirkums. Lūdzu, saglabājiet oriģinālo kases

čeku. Šis dokuments kalpos kā [pirkuma apliecinājums. Ja trīs gadu laikā kopš pirkuma datuma ierīcē tiks konstatētas ar materiālu vai ražošanas procesu saistītas kļūmes, mēs jūsu ierīci pēc saviem ieskatiem vai nu bez maksas saremontēsim, vai arī apmainīsim pret jaunu. Šis garantijas pakalpojums paredz, ka trīs gadu laikā bojātā ierīce kopā ar pirkumu apliecināšanu dokumentu (kases čeku) un īsu konstatētā defekta aprakstu, kā arī norādi par laiku, kad defekts ir ticis konstatēts, tiek atsūtīta mums. Ja konstatētais defekts ietilps garantijas pakalpojumā, jūs saņemsiet atpakaļ saremontētu veco ierīci vai arī jaunu ierīci. Līdz ar ierīces saremontēšanu vai nomaiņu garantijas darbības laiks nesākas no jauna.

Garantijas darbības laiks un likumā noteiktās prasības saistībā ar izstrādājuma kvalitāti

Garantijas pakalpojuma sniegšana garantijas darbības laiku nepagarina. Tas attiecas arī uz nomainītām un

saremontētā detaļām. Ja bojājumi un trūkumi ierīcē jau ir bijuši pirkuma brīdī, par tiem nekavējoties jāziņo uzreiz pēc ierīces izsaiņošanas. Garantijas darbības laikam beidzoties, visi ar ierīci saistītie remonta darbi tiek veikti par samaksu.

Garantijas pakalpojuma apjoms

Ierīce ir izgatavota atbilstoši visstingrākajām kvalitātes prasībām un pirms piegādes klientam rūpīgi pārbaudīta.

Garantijas pakalpojums attiecas vienīgi uz defektiem, kas saistīti ar materiālu vai ražošanas procesu. Šī garantija neattiecas uz normālu dilstošo detaļu nolietojumu (piemēram, uz akumulatora kapacitāti).

Šī garantija zaudē savu spēku, ja ierīcei ir nodarīti bojājumi, tā nav lietota atbilstoši noteikumiem vai tai nav veikta apkope. Tā neattiecas arī uz bojājumiem, kurus izraisījis ūdens, sals, zibens un uguns vai nepareiza transportēšana. Lai nodrošinātu ierīces

lietošanu atbilstoši noteikumiem, ir precīzi jāievēro visi lietošanas instrukcijā sniegtie norādījumi. Obligāti jāizvairās no tādiem ierīces izmantošanas mērķiem un darbībām, no kuru veikšanas lietošanas instrukcijā tiek aicināts atturēties un par kurām tiek brīdināts.

Ierīce ir paredzēta vienīgi lietošanai privātām vajadzībām, nevis komerciāliem mērķiem. Izmantojot ierīci pretēji paredzētajam pielietojumam un neatbilstoši noteikumiem, iedarbojoties uz ierīci ar spēku un atverot tās korpusu, izņemot, ja to ir darījuši mūsu pilnvarotas servisa filiāles darbinieki, garantija zaudē savu spēku.

Rīcības procedūra, iestājoties garantijas gadījumam

Lai nodrošinātu ātru jūsu pieprasījuma apstrādi, lūdzu, sekojiet tālāk sniegtajām norādēm.

- Vēršoties pie mums ar jebkāda veida pieprasījumu, sagatavojiet kases čeku un ierīces identifikācijas numuru

(IAN 338162_2001), kas kalpos kā pirkumu apliecinošs dokuments.

- Artikula numuru, lūdzu, skatiet tehnisko datu plāksnītē.
- Konstatējot ierīcē ražošanas brāķi vai cita veida defektus, vispirms sazinieties ar tālāk norādīto servisa struktūrvienību **telefoniski** vai rakstot **e-pastu**. Jūs saņemsiet sīkāku informāciju par tālākajiem rīcības soļiem saistībā ar jūsu iesniegto reklamāciju.
- Ierīce, kurai ir konstatēts defekts, iepriekš konsultējoties ar mūsu klientu apkalpošanas centru un klāt pievienojot pirkumu apliecināšu dokumentu (kases čeku), kā arī sniedzot īsu defekta raksturojumu un norādot laiku, kad tas tika konstatēts, jānosūta uz jums paziņoto servisa adresi (bezmaksas sūtījums). Lai izvairītos no problēmām, kas saistītas ar sūtījuma pieņemšanu, un papildu izdevumiem, obligāti norādiet tikai to adresi, kas jums tika paziņota. Pārlicinieties, ka

sūtījums netiek noformēts kā sūtījums, par kuru jāmaksā saņēmējam, vai kā lielizmēra prece, ātrās piegādes krava vai cita veida speciālais pārvadājums. Lūdzu, nosūtiet ierīci kopā ar pirkuma brīdī klāt pievienotajiem piederumiem un nodrošiniet pietiekami drošu un izturīgu iepakojumu, kas ir piemērots ierīces pārvadāšanai.

Remonta serviss

Remontu, kas netiek veikts garantijas pakalpojuma ietvaros, par samaksu iespējams veikt mūsu servisa filiālē. Tās darbinieki jums labprāt sastādīs izmaksu tāmi.

Mēs varam apstrādāt tikai tādas iekārtas, kas ir atbilstoši iesaiņotas un kam samaksāta pasta nodeva.

Uzmanību! Notīrītu ierīci ar norādi par konstatēto defektu, lūdzu, nosūtiet uz mūsu servisa filiāli.

Netiek pieņemtas ierīces, kas ir iesūfītas ar norādi „Vedmaksā jāmaksā saņēmējam”, kā steid-

zama vai cita veida speciāla krava. Jūsu iesūtīto bojāto ierīču utilizāciju mēs veicam bez maksas.

Servisa centrs



Servisa Latvija

Tel.: 8000 58 08

E-Mail: grizzly@lidl.lv

IAN 338162_2001

Importētājs

Lūdzu, ņemiet vērā, ka tālāk norādītā adrese nav servisa adrese. Vispirms sazinieties ar iepriekš minēto servisa centru.

Grizzly Tools GmbH & Co. KG

Stockstädter Straße 20

63762 Großostheim

GERMANY

www.grizzly-service.eu

Inhalt

Einleitung	29
Bestimmungsgemäße Verwendung	30
Allgemeine Beschreibung	30
Lieferumfang	30
Funktionsbeschreibung	30
Übersicht	31
Technische Daten	31
Sicherheitshinweise	31
Symbole und Bildzeichen ..	31
Sicherheitshinweise für Akku-Lampen	32
Verwendung und Behandlung des Akkuwerkzeugs.....	33
Service	33
Spezielle Sicherheitshinweise für Akkugeräte ..	34
Betrieb	35

Akku entnehmen / einsetzen	35
Ladezustand des Akkus prüfen.....	35
Ein-/Ausschalten	35
Arbeitshinweise	36
Akku-LED-Arbeitslicht schwenken	36
Magnet.....	36
Stativ-Gewinde	36
Wartung	36
Reinigung	36
Lagerung	37
Entsorgung / Umweltschutz	37
Zubehör	37
Garantie	37
Reparatur-Service	40
Service-Center	40
Importeur	40
Original-EG-Konformitätserklärung	30
Explosionszeichnung ..	31

Einleitung

Herzlichen Glückwunsch zum Kauf Ihres neuen Gerätes. Sie haben sich damit für ein hochwertiges Gerät entschieden. Dieses Gerät wurde während der Produktion auf Qualität geprüft und einer Endkontrolle

unterzogen. Die Funktionsfähigkeit Ihres Gerätes ist somit sichergestellt.



Die Betriebsanleitung ist Bestandteil dieses Gerätes. Sie enthält wichtige Hinweise für Sicherheit, Gebrauch und Entsorgung.

Machen Sie sich vor der Benutzung des Gerätes mit allen Bedien- und Sicherheitshinweisen vertraut. Benutzen Sie das Gerät nur wie beschrieben und für die angegebenen Einsatzbereiche. Bewahren Sie die Betriebsanleitung gut auf und händigen Sie alle Unterlagen bei Weitergabe des Gerätes an Dritte mit aus.

Bestimmungsgemäße Verwendung

Das rüttelfeste Akku-LED-Arbeitslicht eignet sich zum Ausleuchten trockener, schlecht beleuchteter Innenbereiche, wie zum Beispiel Garagen, Keller oder Dachböden.

Das Akku-LED-Arbeitslicht ist nicht zur Raumbeleuchtung im Haushalt geeignet.

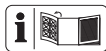
Das Akku-LED-Arbeitslicht ist nicht für den kommerziellen Gebrauch geeignet.

Das Akku-LED-Arbeitslicht ist nicht für den rauen Betrieb geeignet.

Das Gerät ist Teil der Serie Parkside X 12 V TEAM und kann mit Akkus der Parkside

X 12 V TEAM Serie betrieben werden. Die Akkus dürfen nur mit Ladegeräten der Serie Parkside X 12 V TEAM geladen werden.

Allgemeine Beschreibung



Die Abbildungen finden Sie auf der Ausklappseite.

Lieferumfang

Packen Sie das Gerät aus und kontrollieren Sie, ob es vollständig ist.

- Akku-LED-Arbeitslicht
- Betriebsanleitung



Akku und Ladegerät sind nicht im Lieferumfang enthalten.

Entsorgen Sie das Verpackungsmaterial ordnungsgemäß.

Funktionsbeschreibung

Die Funktion der Bedienteile entnehmen Sie bitte den nachfolgenden Beschreibungen.

A Übersicht

- 1 Gürtelclip
- 2 Entriegelungstasten
Akku
- 3 Akku
- 4 LED-Licht
- 5 1/4"-Innengewinde
- 6 Ein-/Ausschalter
- 7 Ladezustandsanzeige
Akku
- 8 Gerätegehäuse
- 9 Magnet
- 10 Ladegerät

Technische Daten

**Akku-LED-
Arbeitslicht** **PLLA 12 C3**
 Nennspannung U 12 V \equiv
 Strom max. 0,41 A
 Bemessungsleistung P_{max} ... 5 W
 Anzahl der
 Lampen (LED) 10 x 0,5 W
 Lichtstrom 480 lm
 Schutzklasse III \diamond
 Schutzart IP20



**Achtung! Eine aktuelle
Liste der Akkukompati-
bilität finden Sie unter:
www.lidl.de/akku**

Dieses Gerät kann ausschließlich

mit folgenden Akkus betrieben werden: PAKP 12 A1, PAKP 12 A2, PAKP 12 B1, PAKP 12 B2. Diese Akkus dürfen mit folgenden Ladegeräten geladen werden: PLGK 12 A1, PLGK 12 A2, PLGK 12 B2.

Sicherheitshinweise

Symbole und Bildzeichen

Bildzeichen auf dem
Gerät:



Elektrogeräte ge-
hören nicht in den
Hausmüll.




Schutzklasse III


\equiv Gleichspannung


Symbole in der
Betriebsanleitung:



**Gefahrenzeichen mit
Angaben zur Verhü-
tung von Personen-
oder Sachschäden**

 **Gefahrenzeichen mit Angaben zur Verhütung von Personenschäden durch einen elektrischen Schlag**

 **Gebotszeichen mit Angaben zur Verhütung von Schäden**

 **Hinweiszeichen mit Informationen zum besseren Umgang mit dem Gerät**

~ Wechselspannung

Sicherheitshinweise für Akku-Lampen

- **Decken Sie das Akku-LED-Arbeitslicht während des Betriebs nicht ab.** Das Akku-LED-Arbeitslicht erwärmt sich während des Betriebs und es kann zu Verbrennungen führen.
- **Blicken Sie nicht in den Lichtstrahl. Richten Sie den Lichtstrahl nicht auf**

- **Personen oder Tiere.**
- **Lassen Sie Kinder das Akku-LED-Arbeitslicht nicht benutzen.** Sie könnten andere Personen oder sich selbst unbeabsichtigt blenden.
- **Halten Sie das Akku-LED-Arbeitslicht von magnetisch empfindlichen Geräten und magnetischen Datenträgern fern.** Durch den Magnet kann es zu nicht umkehrbarem Datenverlust kommen.
- **Prüfen Sie eine dauerhafte Haltbarkeit der Akku-LED-Arbeitslichtbefestigung.** Es besteht Verletzungsgefahr durch Herunterfallen des Akku-LED-Arbeitslichts.
- Die Lichtquelle dieser Leuchte ist nicht ersetzbar, wenn die Lichtquelle ihr Lebensdauerende erreicht hat, ist die gesamte Leuchte zu ersetzen.

Verwendung und Behandlung des Akkuwerkzeugs

- **Laden Sie den Akku nur in Ladegeräten auf, die vom Hersteller empfohlen werden.** Für ein Ladegerät, das für eine bestimmte Art von Akku geeignet ist, besteht Brandgefahr, wenn es mit anderen Akkus verwendet wird.
- **Verwenden Sie nur die dafür vorgesehenen Akkus in den Elektrowerkzeugen.** Der Gebrauch von anderen Akkus kann zu Verletzungen und Brandgefahr führen.
- **Halten Sie den nicht benutzten Akku fern von Büroklammern, Münzen, Schlüsseln, Nägeln, Schrauben oder anderen kleinen Metallgegenständen, die eine Überbrückung der Kontakte verursachen könnten.** Ein Kurz-

schluss zwischen den Akkukontakten kann Verbrennungen oder Feuer zur Folge haben.

- **Bei falscher Anwendung kann Flüssigkeit aus dem Akku austreten. Vermeiden Sie den Kontakt damit. Bei zufälligem Kontakt mit Wasser abspülen. Wenn die Flüssigkeit in die Augen kommt, nehmen Sie zusätzlich ärztliche Hilfe in Anspruch.** Austretende Akkuflüssigkeit kann zu Hautreizungen oder Verbrennungen führen.

Service

- **Lassen Sie Ihr Elektrowerkzeug nur von qualifiziertem Fachpersonal und nur mit Original-Ersatzteilen reparieren.** Damit wird sichergestellt, dass die Sicherheit des Gerätes erhalten bleibt.

Spezielle Sicherheitshinweise für Akkugeräte

- **Stellen Sie sicher, dass das Gerät ausgeschaltet ist, bevor Sie den Akku einsetzen.** Das Einsetzen eines Akkus in ein Elektrowerkzeug, das eingeschaltet ist, kann zu Unfällen führen.
- **Laden Sie Ihren Akku nur im Innenbereich auf, weil das Ladegerät nur dafür bestimmt ist.**
- **Um das Risiko eines elektrischen Schlags zu reduzieren, ziehen Sie den Stecker des Ladegeräts aus der Steckdose heraus, bevor Sie es reinigen.**
- **Setzen Sie den Akku nicht über längere Zeit starker Sonneneinstrahlung aus und legen Sie ihn nicht auf Heizkörpern ab.** Hitze schadet dem Akku und es besteht Explosionsgefahr.
- **Lassen Sie einen erwärmten Akku vor dem Laden abkühlen.**
- **Öffnen Sie den Akku nicht und vermeiden Sie eine mechanische Beschädigung des Akkus.** Es besteht die Gefahr eines Kurzschlusses und es können Dämpfe austreten, die die Atemwege reizen. Sorgen Sie für Frischluft und nehmen Sie zusätzlich ärztliche Hilfe in Anspruch.
- **Verwenden Sie keine nicht wiederaufladbaren Batterien!**
- **Verwenden Sie kein Zubehör, welches nicht von PARKSIDE empfohlen wurde.** Dies kann zu elektrischem Schlag oder Feuer führen.



Beachten Sie die Sicherheitshinweise und Hinweise zum Aufladen und der korrekten Verwendung, die in der Betriebsanleitung Ihres Akkus und Ladegeräts

räts der Serie Parkside X 12 V TEAM gegeben sind. Eine detaillierte Beschreibung zum Ladevorgang und weitere Informationen finden Sie in dieser separaten Bedienungsanleitung.

Betrieb

A Akku entnehmen / einsetzen

1. Zum Einsetzen des Akkus (3) schieben Sie den Akku entlang der Führungsschiene in das Gerät. Er rastet hörbar ein.
2. Zum Herausnehmen des Akkus (3) aus dem Gerät drücken Sie die Entriegelungstasten (2) am Akku und ziehen den Akku heraus.

A Ladezustand des Akkus prüfen

Die Ladezustandsanzeige (7) signalisiert den Ladezustand des Akkus (3).

- Der Ladezustand des Akkus wird durch Aufleuchten der

entsprechenden LED-Leuchte angezeigt, wenn das Gerät in Betrieb ist.

rot-gelb-grün

=> Akku vollgeladen

rot-gelb

=> Akku ca. zur Hälfte geladen

rot =>

Akku muss geladen werden

A Ein-/Ausschalten

1. Zum **Einschalten** drücken Sie den Ein-/Ausschalter (6). Das LED-Licht leuchtet mit maximaler Helligkeit.
2. Um die Helligkeit zu reduzieren, halten Sie den Ein-/Ausschalter (6) für circa 3 Sekunden gedrückt. Um wieder auf maximale Helligkeit zu wechseln, drücken Sie den Ein-/Ausschalter (6) erneut für circa 3 Sekunden.
3. Zum **Ausschalten** drücken Sie kurz den Ein-/Ausschalter (6).



In Arbeitspausen kann das Gerät mit dem integrierten Gürtelclip (1) am Gürtel eingehängt werden.

Arbeitshinweise



Nicht in das eingeschaltete Akku-LED-Arbeitslicht starren.

B

Akku-LED-Arbeitslicht schwenken

Das LED-Licht (4) kann vom Gerätegehäuse (8) weg geklappt und in 8 Positionen eingestellt werden.

A

Magnet



Achten Sie darauf, dass durch das Schieben des Akku-LED-Arbeitslichts Kratzer auf der magnetischen Oberfläche entstehen könnten!

Mit den Magneten (9) können Sie das Akku-LED-Arbeitslicht auf magnetischen Oberflächen fixieren.

Das LED-Licht (4) kann vom Gerätegehäuse (8) weg geklappt und in 8 Positionen eingestellt werden. Siehe Bild **B**.

C

Stativ-Gewinde

Mit Hilfe des 1/4"-Innengewindes (5) können Sie das Akku-LED-Arbeitslicht auf ein Stativ (nicht im Lieferumfang enthalten) schrauben.

Wartung

Das Akku-LED-Arbeitslicht ist wartungsfrei.

Reinigung



Schalten Sie das Akku-Arbeitslicht vor der Reinigung aus und nehmen Sie den Akku aus dem Gerät.

- Reinigen Sie das Akku-LED-Arbeitslicht mit einem trockenen, weichen Tuch, um die LED-Licht-Abdeckung nicht zu verkratzen.
- Verwenden Sie **keine** scharfen Reinigungs- bzw. Lösungsmittel. Sie könnten das Gerät damit irreparabel beschädigen.
- Verwenden Sie **kein** Wasser oder metallische Hilfsmittel.

Es besteht die Gefahr eines Kurzschlusses.

Lagerung

Nehmen Sie den Akku vor einer längeren Lagerung aus dem Gerät und laden Sie ihn vollständig auf.

Entsorgung / Umweltschutz

Nehmen Sie den Akku aus dem Gerät und führen Sie Gerät und Verpackung einer umweltgerechten Wiederverwertung zu. Entsorgungshinweise zum Akku finden Sie in der separaten Betriebsanleitung.



Elektrogeräte gehören nicht in den Hausmüll.

- Geben Sie das Gerät und das Ladegerät an einer Verwertungsstelle ab. Die verwendeten Kunststoff- und Metallteile können sortenrein getrennt werden und so einer Wiederverwertung zugeführt werden. Fragen Sie hierzu unser Service-Center.

- Die Entsorgung Ihrer defekten, eingesendeten Geräte führen wir kostenlos durch.

Zubehör

Zubehör erhalten Sie unter
www.grizzly-service.eu

Sollten Sie Probleme mit dem Bestellvorgang haben, verwenden Sie bitte das Kontaktformular. Bei weiteren Fragen wenden Sie sich an das „Service-Center“ (siehe Seite 27).

Garantie

Sehr geehrte Kundin, sehr geehrter Kunde, Sie erhalten auf diesen Artikel 3 Jahre Garantie ab Kaufdatum.

Im Falle von Mängeln dieses Produkts stehen Ihnen gegen den Verkäufer des Produkts gesetzliche Rechte zu. Diese gesetzlichen Rechte werden durch unsere im Folgenden dargestellte Garantie nicht eingeschränkt.

Garantiebedingungen

Die Garantiefrist beginnt mit dem Kaufdatum. Bitte bewahren Sie den Original-Kassenbon gut auf. Diese Unterlage wird als Nachweis für den Kauf benötigt.

Tritt innerhalb von drei Jahren ab dem Kaufdatum dieses Produkts ein Material- oder Fabrikationsfehler auf, wird das Produkt von uns – nach unserer Wahl – für Sie kostenlos repariert oder ersetzt. Diese Garantieleistung setzt voraus, dass innerhalb der Drei-Jahres-Frist das defekte Gerät und der Kaufbeleg (Kassenbon) vorgelegt und schriftlich kurz beschrieben wird, worin der Mangel besteht und wann er aufgetreten ist. Wenn der Defekt von unserer Garantie gedeckt ist, erhalten Sie das reparierte oder ein neues Produkt zurück. Mit Reparatur oder Austausch des Produkts beginnt kein neuer Garantiezeitraum.

Garantiezeit und gesetzliche Mängelansprüche

Die Garantiezeit wird durch die Gewährleistung nicht verlängert. Dies gilt auch für

ersetzte und reparierte Teile. Eventuell schon beim Kauf vorhandene Schäden und Mängel müssen sofort nach dem Auspacken gemeldet werden. Nach Ablauf der Garantiezeit anfallende Reparaturen sind kostenpflichtig.

Garantieumfang

Das Gerät wurde nach strengen Qualitätsrichtlinien sorgfältig produziert und vor Anlieferung gewissenhaft geprüft.

Die Garantieleistung gilt ausschließlich für Material- oder Fabrikationsfehler. Diese Garantie erstreckt sich nicht auf die normale Abnutzung von Verschleißteilen (z.B. Akkukapazität). Diese Garantie verfällt, wenn das Produkt beschädigt, nicht sachgemäß benutzt oder nicht gewartet wurde. Ebenso für Schäden durch Wasser, Frost, Blitz und Feuer oder falschen Transport. Für eine sachgemäße Benutzung des Produkts sind alle in der Betriebsanleitung aufgeführten Anweisungen genau einzuhalten. Verwendungszwecke und Handlungen,

von denen in der Betriebsanleitung abgeraten oder vor denen gewarnt wird, sind unbedingt zu vermeiden.

Das Produkt ist lediglich für den privaten und nicht für den gewerblichen Gebrauch bestimmt. Bei missbräuchlicher und unsachgemäßer Behandlung, Gewaltanwendung und bei Eingriffen, die nicht von unserer autorisierten Service-Niederlassung vorgenommen wurden, erlischt die Garantie.

Abwicklung im Garantiefall

Um eine schnelle Bearbeitung Ihres Anliegens zu gewährleisten, folgen Sie bitte den folgenden Hinweisen:

- Bitte halten Sie für alle Anfragen den Kassenbon und die Identifikationsnummer (IAN 338162_2001) als Nachweis für den Kauf bereit.
- Die Artikelnummer entnehmen Sie bitte dem Typenschild.
- Sollten Funktionsfehler oder sonstige Mängel auftreten, kontaktieren Sie zunächst die nachfolgend benannte

Serviceabteilung **telefonisch** oder per **E-Mail**. Sie erhalten dann weitere Informationen über die Abwicklung Ihrer Reklamation.

- Ein als defekt erfasstes Gerät können Sie, nach Rücksprache mit unserem Kundenservice, unter Beifügung des Kaufbelegs (Kassenbons) und der Angabe, worin der Mangel besteht und wann er aufgetreten ist, für Sie portofrei an die Ihnen mitgeteilte Service-Anschrift übersenden. Um Annahmeprobleme und Zusatzkosten zu vermeiden, benutzen Sie unbedingt nur die Adresse, die Ihnen mitgeteilt wird. Stellen Sie sicher, dass der Versand nicht unfrei, per Sperrgut, Express oder sonstiger Sonderfracht erfolgt. Senden Sie das Gerät bitte inkl. aller beim Kauf mitgelieferten Zubehörteile ein und sorgen Sie für eine ausreichend sichere Transportverpackung.

Reparatur-Service

Sie können Reparaturen, **die nicht der Garantie unterliegen**, gegen Berechnung von unserer Service-Niederlassung durchführen lassen. Sie erstellt Ihnen gerne einen Kostenvorschlag.

Wir können nur Geräte bearbeiten, die ausreichend verpackt und frankiert eingeschickt wurden.

Achtung: Bitte senden Sie Ihr Gerät gereinigt und mit Hinweis auf den Defekt an unsere Service-Niederlassung. Nicht angenommen werden unfrei, per Sperrgut, Express oder mit sonstiger Sonderfracht, eingeschickte Geräte. Die Entsorgung Ihrer defekten, eingeschickten Geräte führen wir kostenlos durch.

Service-Center

DE Service Deutschland
Tel.: 0800 54 35 111
E-Mail: grizzly@lidl.de
IAN 338162_2001

AT Service Österreich
Tel.: 0820 201 222
(0,15 EUR/Min.)
E-Mail: grizzly@lidl.at
IAN 338162_2001

CH Service Schweiz
Tel.: 0842 665566
(0,08 CHF/Min., Mobilfunk max. 0,40 CHF/Min.)
E-Mail: grizzly@lidl.ch
IAN 338162_2001

Importeur

Bitte beachten Sie, dass die folgende Anschrift keine Serviceanschrift ist. Kontaktieren Sie zunächst das oben genannte Service-Center.

Grizzly Tools GmbH & Co. KG
Stockstädter Straße 20
63762 Großostheim
Deutschland
www.grizzly-service.eu



Originālās EK atbilstības deklarācijas tulkojums

Ar šo mēs apliecinām, ka

Akumulatora LED darba lampa, modelis PLLA 12 C3
sērijas numurs 202007000001 - 202007010483

atbilst šādu attiecināmo ES direktīvu noteikumiem to pašreiz spēkā esošajā redakcijā:

2014/30/EU • 2014/35/EU • 2009/125/EC • 2011/65/EU*

Lai nodrošinātu atbilstību, tika piemērotas šādi saskaņotie standarti, kā arī nacionālie standarti un nosacījumi:

**EN 60598-1:2015/A1:2018 • EN 60598-2-8: 2013
EN 62493:2015 • EN 62471: 2008 • EN 62321-1:2013
EN 55015:2013/A1:2015 • EN 61547:2009**

Par šīs atbilstības deklarācijas izdošanu atbildīgs ir vienīgi ražotājs (20)**:



Grizzly Tools GmbH & Co. KG
Stockstädter Straße 20
63762 Großostheim
GERMANY 30.07.2020

Christian Frank
Dokumentācijas pilnvarotā
persona

** Iepriekš aprakstītais deklarācijas priekšmets atbilst Eiropas Parlamenta un Padomes 2011. gada 8. jūnija Direktīvas 2011/65/ES noteikumiem par dažu bīstamu vielu izmantošanas ierobežošanu elektriskās un elektroniskās iekārtās.*

***Pēdējie divi CE zīmes uzstādīšanas gada cipari.*



Original- EG-Konformitätserklärung

Hiermit bestätigen wir, dass das
Akku-LED-Arbeitslicht, Modell PLLA 12 C3
Seriennummer: 202007000001 - 202007010483

folgenden einschlägigen EU-Richtlinien in ihrer jeweils gültigen Fassung entspricht:

2014/30/EU • 2014/35/EU • 2009/125/EG • 2011/65/EU*

Um die Übereinstimmung zu gewährleisten, wurden folgende harmonisierte Normen sowie nationale Normen und Bestimmungen angewendet:

**EN 60598-1:2015/A1:2018 • EN 60598-2-8: 2013
EN 62493:2015 • EN 62471: 2008 • EN 62321-1:2013
EN 55015:2013/A1:2015 • EN 61547:2009**

Die alleinige Verantwortung für die Ausstellung dieser Konformitätserklärung (20)** trägt der Hersteller:



Grizzly Tools GmbH & Co. KG
Stockstädter Straße 20
63762 Großostheim,
GERMANY, 30.07.2020

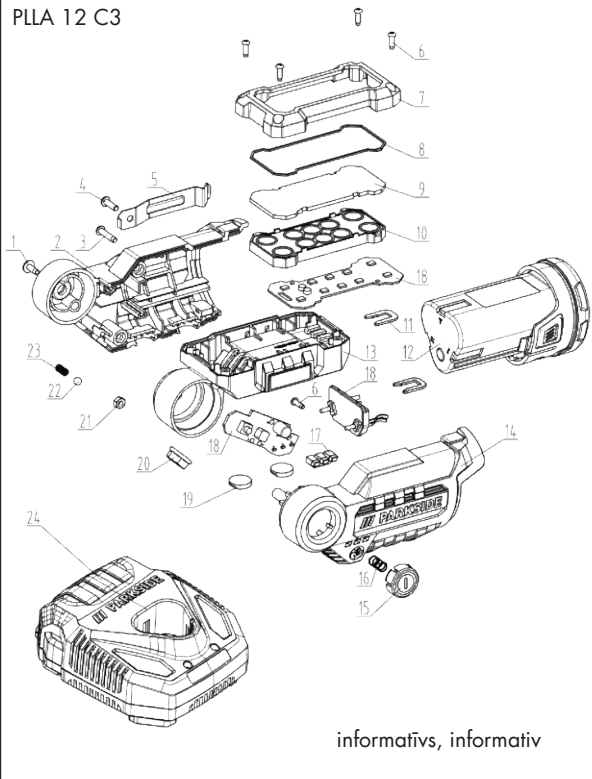
Christian Frank
(Dokumentations-
bevollmächtigter)

* Der oben beschriebene Gegenstand der Erklärung erfüllt die Vorschriften der Richtlinie 2011/65/EU des Europäischen Parlaments und des Rates vom 8. Juni 2011 zur Beschränkung der Verwendung bestimmter gefährlicher Stoffe in Elektro- und Elektronikgeräten.

**Die beiden letzten Ziffern des Jahres, in dem die CE-Kennzeichnung angebracht wurde.

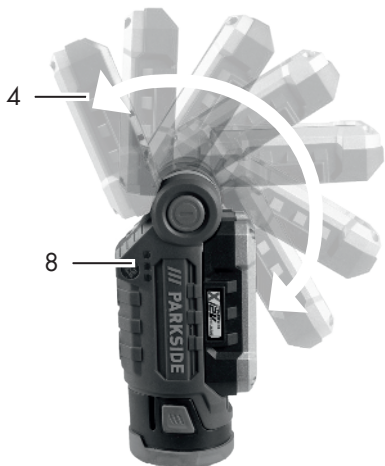
Klaidskats Explosionszeichnung

PLLA 12 C3



informativs, informativ

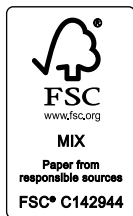
20200622_rev02_ks

B**C**

GRIZZLY TOOLS GMBH & CO. KG

Stockstädter Straße 20
DE-63762 Großostheim
GERMANY

Teksta pēdējās pārskatīšanas datums · Stand der Informationen:
06/2020 · Ident.-No.: 80001244062020-LV



IAN 338162_2001

LV